



# EFES

MOLDOVA

## RAPORTUL CONDUCERII



# CUPRINS

DESPRE ANADOLU EFES .....	3
ISTORIA COMPANIEI .....	6
VIZIUNEA, MISIUNEA ȘI VALORILE COMPANIEI.....	9
PROVOCĂRI, SCHIMBĂRI, SPERANȚE.....	11
CREĂM BRANDURI DE SUCCES .....	16
CONTINUĂM SĂ LANSĂM ȘI COLABORĂM.....	21
AM PĂSTRAT CALITATEA ÎNALTĂ A BERII .....	23



UN AN AL PROVOCĂRILOR, DAR ȘI AL ACȚIUNILOR .....	25
#PRIETENEȘTE.....	26
CONSTRUIM O COMPANIE DIGITALĂ.....	31
ATRAGEM NOI TALENTE .....	32
AM CRESCUT PROFITABIL ÎNTR-UN AN AL PROVOCĂRILOR.....	36
DECLARAȚIA NEFINANCIARĂ.....	39
MANAGEMENTUL RISCULUI.....	40
GUVERNAREA CORPORATIVĂ A COMPANIEI .....	41



## DESPRE ANADOLU EFES

Anadolu Efes dispune de un portofoliu bogat de mărci de bere și băuturi răcoritoare, operând într-o regiune geografică extinsă împreună cu piețele sale de export care deservesc sute de milioane de consumatori în întreaga lume.

Cu abordarea sa inovatoare, consolidată de cercetare și dezvoltare, compania urmărește nevoi diferite care reflectă schimbarea preferințelor consumatorilor.

Conducerea operațiunilor sale prin construirea unui sistem de valori în jurul pasiunii, colaborării, corectitudinii, responsabilității și agilității, Anadolu Efes își menține poziția corporativă puternică cu accent pe disciplina financiară, precum și pe abilitățile sale de management.

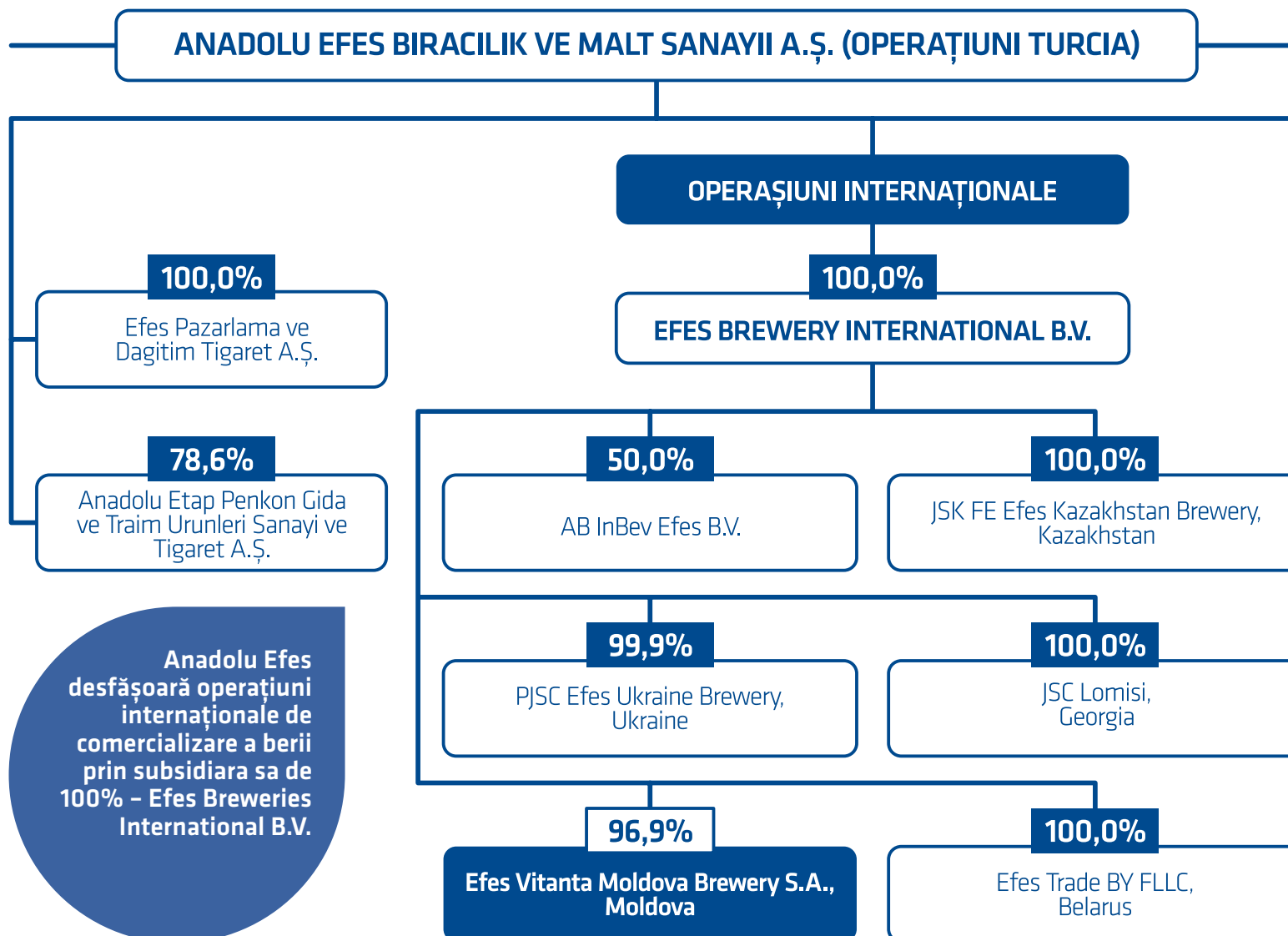
Considerând durabilitatea drept unul dintre elementele fundamentale ale strategiei de afaceri a companiei, Anadolu Efes își continuă operațiunile în conformitate pentru a pregăti un viitor de încredere.

**Anadolu Efes** va continua să producă bucurie și să-și maximizeze calitatea cu scopul de a fi cel mai mare producător de bere din Marea Adriatică până în China, dezvoltând viața socială și cultura berii.

**Cu peste 50 de ani de experiență în industrie, dinamicitatea culturii companiei și capacităților de producție, Anadolu Efes este al 5-lea din Europa și al 9-lea din lume cel mai mare producător de bere după volumul de producție.**



# SUBSIDIARELE ANADOLU EFES



Anadolu Efes desfășoară operațiuni internaționale de comercializare a berii prin subsidiara sa de 100% - Efes Breweries International B.V.

**În 6 țări**

21 de fabrici de bere

**În 11 țări**

30 de fabrici de băuturi răcoritoare

**Populația**

de peste 750 de milioane

Anadolu Efes operează în 21 de fabrici de bere, 5 fabrici de malț, 1 unitate de procesare a hameiului, 1 unitate de producție de preforme în 6 țări în operațiunile sale de bere, și 30 fabrici de îmbuteliere din 11 țări în operațiunile sale de băuturi răcoritoare.





**~64%**

**Anadolu Efes Moldova și-a menținut poziția de lider pe piață cu o cotă de 64% în 2022, datorită creșterii continue a mărcilor premium și super-premium și a inovațiilor în segmentul artizanal și a varietăților.**

## ISTORIA COMPANIEI

Începutul producerii berii în orașul Chișinău datează cu anul 1873, când un cetățean de origine germană pe nume Raaps a pus pe piața orașului prima halbă de bere de producție autohtonă.

În anul 1903 a început să funcționeze o Fabrică de bere, în prezent situată în centrul or. Chișinău pe str. Sfatul Țării nr. 23 ca un fel de manufactură, unde toate lucrările erau efectuate manual. Capacitatea de producere inițială era de 100 mii decalitre (dal) pe an.

În timpul celui de-al II Război Mondial fabrica a fost distrusă, cu excepția pivniței. În 1945 a fost proiectată o nouă fabrică de bere cu o capacitate de 250 mii dal bere anual, care ulterior a fost modificată, capacitatea fiind sporită până la 640 mii dal anual. După efectuarea a două reconstrucții, capacitatea fabricii, în anul 1974, a ajuns la 1250 mii dal pe an.

În noiembrie 1974 a fost dată în exploatare actuala fabrică de bere cu capacitatea de 5,1 mil. dal bere pe an. În decembrie 1975 a fost dată în exploatare secția de producere a malțului cu o capacitate de 10 mii tone malț pe an. În anul 1995 Fabrica de Bere din Chișinău a fost reorganizată în societate pe acțiuni, denumită Vitanta-Intravest S.A.

În 2003, Efes Vitanta Moldova Brewery S.A. (în continuare EVMB, Efes Moldova) devine entitate-fiică a Efes Breweries International NV, parte a Grupului Anadolu Efes. În urma încorporării a Efes Moldova în Grupul Anadolu Efes, în perioada anilor 2003-2022 s-au suportat investiții semnificative, de cca 163,0 mil. USD în scopul procurării echipamentului necesar desfășurării activității, dar și pentru promovarea produselor atât pe piața locală cât și pe cea internațională.

Potrivit GlobalData, piața de bere din Republica Moldova este estimată la 100 milioane de litri cu un consum per capita de 39 de litri în 2022.



- 2003** Efes Vitanta Moldova Brewery S.A. devine entitate-fiiică a Efes Breweries International NV, parte a Grupului Anadolu Efes.
- 2004** Procurarea echipamentului pentru fermentarea berii prin instalarea a 4 CCT în valoare de 0.8 mil. USD.
- 2005** Lansarea primei extensii de brand Chișinău Aurie;  
Achiziționarea liniei de turnare a berii în sticle, în valoare 3.8 mil. USD; implementarea unui sistem de tratare a apei cu o capacitate de 100 m<sup>3</sup>/h care a atras costuri în valoare de 0.5 mil. USD.
- 2006** Lansarea unei noi extensii de brand – Chișinău Draft;  
S-au procurat două vase cu capacitatea a câte 1 000 hl fiecare pentru filtrarea berii, în valoare de 0.6 mil. USD, s-a procurat linia de turnare a berii în PET (recipiente din plastic) în valoare de 3 mil. USD, în același an are loc achiziția a 5 sisteme de refrigerare cu freon cu o capacitate de 740 kw fiecare, în valoare totală de 1 mil USD.
- 2007** Lansarea a o nouă extensie de brand–Chișinău Specială Tare;  
Berea Chișinău Blondă a fost desemnată cu medalia de aur pentru calitate la concursul internațional European Beer Star de la Nurenberg, Germania;  
Dotarea companiei cu linia de turnare a berii în doze (cutii), aceasta având o capacitate de 20 mii doze pe oră, și o valoare de 1.1 mil. USD;  
Producerea conform licenței a brand-urilor Efes Pilsner și Старый Мельник cu extensii: Svetloe, Zolotoe și Klassiceskoe.
- 2008** Începe producerea conform licenței a berii Белый Медведь.
- 2009** Lansarea noului produs Chișinău Draft Mild.
- 2010** Berea Chișinău a câștigat Medalia de Aur la Concursul Internațional Monde Selection, Bruxelles 2010;  
Implementarea sistemului de epurare a apelor, investiția a fost în valoare de 3,4 mil. USD.
- 2011** Implementarea tehnologiei de producere a kvas-ului, ce a costat 0,5 mil. USD;  
Reînnoirea sistemului de electricitate pentru reducerea riscului incendiar, în valoare de 0,6 mii USD.
- 2013** Lansarea produsului Chișinău fără Alcool, Жигулевское Бочковое, Timișoreana, Velkopopovicky Kozel Svetly, Velkopopovicky Kozel Cerny, importul Pilsner Urquell, Miller Genuine Draft, Grolsch, Bavaria.
- 2014** Cunoscutul logo Chișinău renaște în 2014-este mai echilibrat, mai puternic, inspiră stabilitate și încredere: calitățile unui adevărat lider;  
Lansarea Chișinău Brună lansarea Chișinău Brună;  
Compania Efes Vitanta a lansat băutura răcoritoare a verii: Chișinău Radler;  
Lansarea Herrenhauser;  
Modernizare în domeniul logisticii prin procurarea sistemului de scanare a butoaielor de bere (keg) în valoare de 0,1 mil. USD.  
Fabrica Vitanta aniversează 45 de ani și cu această ocazie a fost creată o ediție limitată a berii clasice și mult îndrăgită în acea perioadă – Vitanta Aniversară.
- 2015** Lansarea Chisinau Radler Grapefruit băutură care îmbină savoarea berii cu gustul expresiv, răcoritor, al sucului natural de grapefruit.
- 2016** Lansarea Radler Lime și Mentă, o bere specială ce îmbină gustul provocator al sucului de lime verde cu savoarea extractului de mentă;  
Lansarea unei categorii absolut nouă pe piața băuturilor alcoolice din Moldova– cidrul de mere și pere GoldLeaf, o băutură slab alcoolică, ușor acidulată, cu gust proaspăt și răcoritor.
- 2017** Lansarea produsului nou Chișinău Red Ale, o bere de origine britanică, prima în categorie în Moldova;  
Lansarea în ediție limitată berea V.Kozel Rezany, fiind un amestec de V.Kozel Svetly și Cerny pregătit de berarii din Velke Popovice conform tradiției cehe;  
A fost lansată berea Oetinger Premium Pils, respectând stilul bavarez de producere a berii, cu gustul echilibrat de malț și hamei și culoarea perfect aurie cu final ușor amăru; Lansarea a 2 extensii noi conform tendințelor europene: Festival Red Storm, și Festival Gin Tonic Fusion.

**2018** Produsul flagman al companiei – Bere Chișinău, împlinește 145 Ani de la fondare. Pentru a celebra această vârstă frumoasă, a fost schimbată poziționarea brand-ului "Mereu Între Prieteni";

Lărgirea gamei Kozel în portofoliul de produse EVMB, cu produsul nou Kozel Bohaty Chmeli.

**2019** Produsul flagman al companiei EVMB, Bere Chișinău, a fost completat cu o extensie nouă – Chișinău Ultra.

Lărgirea gamei de produse din portofoliu EVMB, cu brandurile de top din categoria Super Premium la nivel global – ABI Brands, și anume: Franziskaner Weissbier, Leffe, Corona Extra, Hoegaarden;

Brewery tour upgrade: Integrarea și dezvoltarea platformei "Turul Virtual al Berii" la evenimente tradiționale, zile de oraș și Summer Fest, pentru informarea consumatorilor despre procesele de producere prin intermediul tehnologiei VR. Renovarea traseului "Turul Berii", pentru o experiență mai plăcută a vizitatorilor fabricii noastre.

**2020** Lansarea berii germane de grâu în varianta fără alcool Franziskaner Alkoholfrei și a ambalajului nou pentru berea clasică Жигулевское Бочковое;

Lărgirea gamei Kozel cu produsul nou Kozel Karamelovy;

Lansarea celei mai îndrăgite băuturi răcoritoare fără alcool din segmentul berilor speciale și anume Radler Zmeură – un produs unic cu conținut de vitamine din grupa B, ce merită savurat din plin.

A fost produsă o serie limitată de bere "Chișinău Mulțumim Eroilor!", după o rețetă specială.

**2021** Nouă ediție limitată, cu o aromă revigorantă pentru orice vârstă cu gust ușor amărui de bere și dulce – acrișor de vișine.

"Chișinău Specialitatea Berarului" este o ediție limitată de bere, care întruchipează măiestria berarului în arta berii

Hopfenbrau este produs cu respectarea proceselor naturale de fermentare, cu utilizarea ingredientelor naturale, selecte – de cea mai înaltă calitate – deosebite de alte beri.

Chișinău Ultra – Același brand, din 2021 acum și la sticlă!

Cu mai puțină amăreală față de berea clasică Chișinău și cu un gust moale și revigorant

Timișoreana – Cu o istorie de peste 300 de ani, marca românească „Timișoreana” a trecut în 2021 la un nou design îndrăzneț

Bavaria – Un Pilsner ușor, premium, cu o aromă plină și frumos echilibrată

**2022** Lansarea berii craft – Kvartals, berea fiind de trei tipuri: Bohemian Pils, New England IPA și Vienna Lager;

Noul produs FIZZY – băutură fermentată, non-alcoolică;

Lansarea noilor extensii: Corona CAN, Jiguliovskoe Nefiltrată, Jiguliovskoe Bocikovoe, Radler Grapefruit, Jiguliovskoe Razlivnoe, o nouă ediție din seria Specialitatea Berarului – Session Ale și noua extensie – Festival Socata

Distribuția divinurilor produse de Distileria Bulboaca, care cuprinde în prezent două serii de produse: Clasica: divinuri VS, VSOP și XO, măturate timp de 3, 5 și 7 ani în butoaie din stejar caucazian (divinuri ușoare, cu buchete aromatice florale și palete dominate de senzații suave de caramelă și vanilie) și Biografie: divinuri VSPO și XO măturate timp de 5, 7 și 10 ani în butoaie din stejar francez (divinuri elegante cu buchete aromatice complexe, corp nobil, și textură taninoasă echilibrată)



# VIZIUNEA, MISIUNEA ȘI VALORILE COMPANIEI

## VIZIUNEA

Să fim cel mai mare producător de bere de la Adriatică până în China dezvoltând și determinând viața socială și cultura berii.

## MISIUNEA

Noi aducem bucurie, cu responsabilitate și pasiune.

## VALORILE



### Noi suntem **PASIONAȚI** de ceea ce facem

Noi ne mândrim cu brandurile și patrimoniul nostru.

Noi apreciem oamenii, consumatorii și clienții noștri.

Noi țintim excelența în ceea ce facem.

Noi trecem cu pasiune peste limite cu abordare antreprenorială.



### Noi suntem **CORECȚI** în toate deciziile și acțiunile noastre

Noi nu tolerăm de discriminarea și rea-credința.

Noi tratăm oamenii cum vrem să fim tratați.

Noi acționăm transparent și cu integritate.

Noi respectăm standardele de etică și principiile companiei și acționăm în conformitate cu ele.



### Noi suntem **AGILI** în fața schimbării

Noi suntem devoratori de cunoștințe, având capacitatea de a învăța și a ne adapta rapid.

Noi inovăm și îmbunătățim continuu.

Noi suntem proactivi și abordăm provocările în spiritul "pot face".

Noi răspundem cu încredere și pozitiv provocărilor.



### Noi **COLABORĂM** pentru a crește împreună

Noi suntem mai puternici împreună și putem contribui mai mult.

Noi lucrăm împreună pentru succesul și realizarea viziunii comune.

Noi dezvoltăm relații de colaborare cu stakeholderii noștri interni și externi.



### Noi suntem **RESPONSABILI** de tot ce facem

Noi împuternicim și suntem împuterniciți pentru a obține rezultatele propuse.

Noi ne asumăm responsabilitatea pentru acțiunile și rezultatele noastre.

Noi îi implicăm și pe alții în luarea deciziilor și elaborarea planurilor.

Noi suntem responsabili față de comunitate și mediu, acționând corespunzător.



## VALORILE CARE NE ÎNDRUMĂ!

# EFES

MOLDOVA

În calitate de membri ai Anadolu Efes, continuăm să înaintăm rapid pe un drum plin de succes...

Iar puterea noastră ne provine de la valorile noastre care îndrumă pe această cale!

Iată care sunt valorile care ne poartă spre viitor și ne fac să spunem „aceștia suntem noi!”



PASIONAȚI



CORECȚI



AGILI



COLABORĂM



RESPONSABILI

# PROVOCĂRI, SCHIMBĂRI, SPERANȚE

Să spunem că a fost un an al provocărilor – ar fi corect, pentru că fiecare zi ne-a pus în față noi probleme pe care le-am rezolvat cu brio grație pasiunii și profesionalismului tuturor echipelor.

Să spunem că a fost un an al schimbărilor – ar fi corect, pentru că situația tensionată din regiune ne-a învățat să fim agili, să reacționăm rapid și să abordăm lucrurile într-un mod în care nu am mai făcut-o până acum.

Să spunem că a fost un an în care ne-am întrecut limitele – ar fi corect, pentru că am făcut tot ce a fost posibil pentru a ne menține poziția de lider incontestabil al pieței, am asigurat sustenabilitatea afacerii, inclusiv cea financiară, în condiții extreme.

Să spunem că a fost un an în care sufletele noastre au fost rănite – ar fi corect, pentru că războiul care se duce chiar la hotarele Republicii Moldova ne-a făcut să scoatem la iveală, alături de toți locuitorii țării, cele mai frumoase părți ale inimilor noastre, atunci când ne-am aliniat la eforturile comune de susținere a refugiaților.

Să spunem că a fost un an al speranțelor – ar fi corect, pentru că acordarea statutului de țară-candidat pentru aderarea la Uniunea Europeană ne-a determinat să privim cu încredere și cu speranță într-un viitor mai bun pentru Republica Moldova și fiecare dintre noi.

Să spunem că a fost un care nu am vrea să se repete niciodată – ar fi cel mai corect.

Dar cel mai important, și trebuie s-o spunem, este că acesta a fost un an în care, mai mult ca niciodată am simțit valoarea susținerii colegiale, a ceea ce numim simplu, încredere în omul de alături. Atunci când am întreat colegii, ce le-a rămas cel mai adânc impregnat în suflet în acest an ieșit din comun, toți ca unul au răspuns "puterea, suportul și siguranța pe care le simțeam alături de echipa noastră, unită și dispusă să contribuie, ca niciodată". Și anume acest lucru ne face deosebit de mândri și ne permite să afirmăm că 2022 a fost, în primul rând, un an al oamenilor noștri.

**Un an care  
ne-a demonstrat  
că o echipă puternică și  
unită poate înfrunta  
orice dificultăți –  
iată caracteristica  
cea mai exactă  
a anului 2022.**

Alphan Akpece,  
Director General





# INDICATORI DE PERFORMANȚĂ

**VOLUMUL  
VÂNZĂRILOR**  
-3,4 %

**74,1**  
mln. Lt



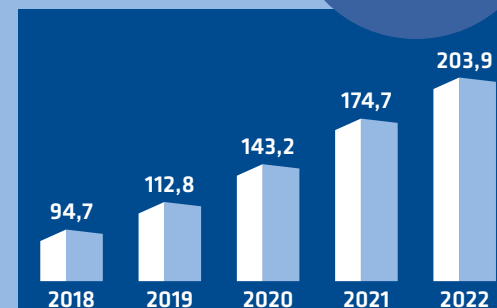
**VENITUL DIN  
VÂNZĂRI**  
+23,2 %

**951,0**  
mln. MD



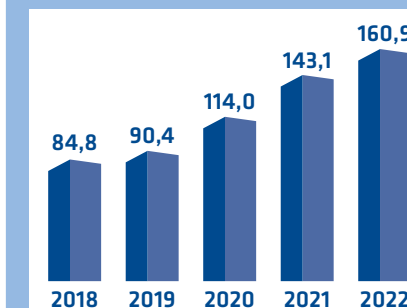
**REZULTATUL  
DIN ACTIVITATEA  
OPERAȚIONALĂ**  
+16,7 %

**203,9**  
mln. MDL



**PROFIT  
NET**  
+12,5 %

**160,9**  
mln. MDL



**ECONOMIE  
DE ENERGIE  
ELECTRICĂ**

**380 000**  
kWh/an

SAU

**CONSUM ÎN 118**  
DE APARTAMENTE



**ECONOMIE  
DE APĂ**

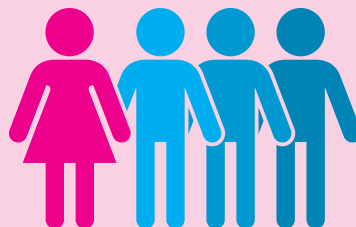
**1900** m<sup>3</sup>/an  
SAU

CONSUM ÎN 2000  
DE APARTAMENTE



**ECHILIBRUL  
DINTRE GENURI**

**26 %**  
DINTRE ANGAJAȚII  
COMPANIEI NOĂSTRE  
SUNT FEMEI



**TOTAL EMISII**

**11,66** CO<sub>2</sub> kg/hl



**RATA  
GENERALĂ  
DE RECICLARE-  
REUTILIZARE-  
RECUPERARE  
A DEȘEURILOR**

**96,6 %**



# PRIORITĂȚILE STRATEGICE 2023-2025



## SUSTENABILITATEA

Reducerea impactului nostru asupra mediului pe parcursul operațiunilor și valorilor noastre

Creșterea sprijinului nostru asupra impactului social

Continuarea creșterii prin egalitate, diversitate și incluziune

## DIGITALIZAREA

Crearea un omnicanal fără întreruperi

Democratizarea datelor, diseminarea datelor analitice de afaceri conduse

Mobilitate omnidirecțională împuternicită

## DISCIPLINA FINANCIARĂ

Asigurarea creșterii profitabile a veniturilor

Asigurarea unor marje de profitabilitate sustenabile cu managementul cheltuielilor pe bază de zero

## EXCELENȚA OPERAȚIONALĂ

Mentalitate de calitate

Concentrarea pe planul de achiziții inteligente de asigurare a aprovizionării continue

Continuarea îmbunătățirii procesului de planificare

Gestionarea eficientă a costului și eficienței produselor noastre

## PORTOFOLIU CÂȘTIGĂTOR

Creșterea unui portofoliu de brand orientat spre consumator, alimentat cu perspective puternice

Menținerea puternică a mărcilor noastre principale în fiecare țară în care activăm

Creșterea cu inovații în segmentul premium (non-alcool, craft, bere aromată)

Evaluarea expansiunii și creșterii oportunității în alte categorii de băuturi potențiale

## ANGAJAȚII NOȘTRI

Devenirea celui mai preferat brand de angajator din toate țările în care activăm cu o experiență puternică a angajaților

Oferirea angajaților abilități noi/suplimentare

Protejarea talentelor din organizație

## EXPANSIUNEA ȘI CREȘTEREA GEOGRAFICĂ

Extinderea geografică în potențiale pieți prin fuziuni și achiziții

# NOI IUBIM TERRA!

SUNTEM PENTRU  
ZERO CARBON,  
PLASTIC ȘI DEȘEURI

## SCOPUL NOSTRU: IMPACT ZERO PENTRU MEDIU

Ca producător care furnizează materiile prime din natură, sustenabilitatea de mediu joacă un rol crucial în continuitatea activităților noastre. Analizăm orientările către oportunitățile și riscurile de mediu, în special criza energetică, astfel ne dorim să implementăm energia eficientă, eficiența de apă și practici de economie circulară.

La Anadolu Efes, continuăm munca pentru a realiza „impact zero” asupra mediului până în 2030.

Așa cum am realizat, în facilitățile producției din Turcia, se lucrează în baza certificării, pentru a demonstra că noi practicăm o abordare zero deșeuri în toate operațiunile noastre; dezvoltăm, de asemenea, soluții inovatoare împotriva poluării cu plastic, la fel și neutralizăm emisiile de carbon în toate operațiunile noastre.



**ZERO  
WASTE**



**ZERO  
CARBON**



**ENERGIE  
ACCESIBILĂ  
ȘI CURATĂ**



**MUNCĂ DECENTĂ  
ȘI CREȘTERE  
ECONOMICĂ**



**INDUSTRIE, INOVAȚIE  
ȘI INFRASTRUCTURĂ**



**CONSUM ȘI  
PRODUCȚIE  
RESPONSABILĂ**



**ACȚIUNE ASUPRA  
CLIMEI**



**ZERO  
FOAME**



**VIAȚA PE PĂMÂNT**



## COLABORAREA CU CASTEL MIMI

Premieră absolută în industria producătoare de alcool din Republica Moldova.

Pe 22 decembrie 2021 Efes Moldova și Castel Mimi au semnat un acord de colaborare, prin care cel mai mare producător de bere din țară, compania Efes Moldova, devine distribuitor oficial al divinurilor „Cuza Vodă” și al esențelor tari produse de Distileria Bulboaca, unul dintre liderii în producerea și exportul distilatelor, parte a grupului de companii sub umbrela Castel Mimi.

Efes Moldova are o experiență solidă în materie de distribuție, iar baza de clienți și profesionalismul echipei de vânzări au capacitatea să penetreze piața în termen scurt, cu maximă eficiență.

Această colaborare reprezintă o nouă etapă în dezvoltarea atât a companiilor Efes Moldova și Castel Mimi, cât și a întregii industrii de băuturi alcoolice. Sperăm ca acest parteneriat să fie un exemplu bun și pentru alți producători din acest sector de afaceri.

### DIVIN

Marca Comercială Cuza Vodă poartă numele Domnitorului Alexandru Ioan Cuza, o personalitate istorică remarcabilă care a înfăptuit Unirea Țării Românești și a Țării Moldovei.

Divinurile Cuza Vodă și-au făcut apariția pe piață în anul 2005, și cuprinde în prezent două serii de produse:

- Clasică: divinuri VS, VSOP și XO, măturate timp de 3, 5 și 7 ani în butoaie din stejar caucazian. Divinuri ușoare, cu buchete aromatice florale și palete dominate de senzații suave de caramelă și vanilie.
- Biografie: divinuri VSPO și XO măturate timp de 5, 7 și 10 ani în butoaie din stejar francez. Divinuri elegante cu buchete aromatice complexe, corp nobil, și textură taninoasă echilibrată.

### LICHIOR

Licoare Domnească – o serie de băuturi tradiționale din satul Bulboaca. Produse după rețetele secrete ale legendarului Constantin Mimi, ce au fost transmise prin mai multe generații de enologi ai Castelului Mimi.

Savurați dulceața vișinei, gingășia trandafirului și tăria nucii. Produse impecabile ce au la bază ingrediente naturale, de origine 100% autohtonă.

Nucata Domnească – un balsam autentic, care are la bază macerat de nuci tinere, struguri de Traminer și Muscat, îmbogățit cu extracte din pelin amar, pelin lămâios și hamei.

Se remarcă printr-un buchet aromatic armonios și un gust bogat cu nuanțe de nuci, stafide și flori uscate, pe când postgustul e dulce-amăru.

Produs, reprezentat în Colecția OIV, Paris.

Trandafirata Domnească – lichior de desert, produs din cele mai gingașe petale, adunate manual de pe lanurile de trandafir ale raionului Anenii Noi.

Printr-o procedură specială ce consistă din câteva etape, petalele sunt supuse contactului cu siropul de zahăr, alcoolul și apa potabilă. Acest proces durează circa un an, pentru a asigura extracția unei arome bogate și a unui gust plăcut și echilibrat.



CASTEL  
**MIMI**  
1893



# CREĂM BRANDURI DE SUCCES



**Misiunea noastră rămâne neschimbată – creăm branduri de succes, care adună oamenii împreună, aduc bucurie și creează momente de neuitat.**

Valeriu Bălănel,  
Director  
Marketing

Anul 2022 a fost plin de provocări, dar în același timp ne-a oferit oportunități pentru a crește. Fiind mereu focusați pe necesitățile consumatorilor, am continuat să optimizăm portofoliul nostru de mărci, pentru a oferi consumatorilor beri de cea mai înaltă calitate în diverse profiluri de gust. Vom continua să investim și mai departe în brandurile noastre și în inovații, pentru a asigura o creștere continuă și a stabili conexiuni solide cu consumatorii noștri în toate ocaziile de consum.

Pasiunea noastră e să construim branduri puternice, de aceea continuăm să depunem deosebit efort în această direcție. Investim în berea Chișinău, ca să aducem mesajul MEREU ÎNTRE PRIETENI în inima fiecărui moldovean. Chișinău Blondă rămâne cea mai preferată bere a moldovenilor, dar pentru cei care sunt în căutare de diversitate, Chișinău Specialitatea Berarului a oferit două ediții limitate MULTIGRAIN și SESSION ALE, cu gusturi distincte.



Inovațiile sunt o parte importantă a strategiei noastre de portofoliu. Pe lângă Chișinău, am continuat să inovăm în categoria fără alcool cu Radler GRAPEFRUIT, care sa fost foarte bine apreciată de fanii Radler. În categoria craft am lansat o marcă nouă Kwartals, care împreună cu Hopfenbrau au dublat volumele de vânzări într-un singur an, oferind ambele o nouă diversitate de stiluri craft.

Toate aceste inovații se fac ca parte a strategiei de premiumizare. Dar focusul pe Premium nu tine doar de inovații. Berile noastre Efes și Velkopopovický Kozel au continuat să-și crească cotele de piață, demonstrând că sunt cele mai preferate beri premium din Moldova. Iar Corona și-a dublat vânzările în doar un an, devenind cea mai consumată bere din segmentul Superpremium.



## KVARTALS

Fiind inspirați de spiritul “Kvartalelor”, în acest an am creat o bere specială – KVARTALS – o bere autentică cu caracter special. Acest craft se remarcă prin arome deosebite, care variază de la cea de pâine și biscuiți, până la flori și fructe tropicale. Iubitorii de bere o pot servi atât cu gustări cât și fără.

Odată cu schimbarea preferințelor consumatorilor spre direcția craft, am încercat să satisfacem nevoile, dezvoltând segmentul și creând experiențe noi pentru consumatori cu stiluri variate de beri și în segmente diferite de preț. Astfel a avut loc apariția noului craft – KVARTALS.

Ideea de a crea o nouă bere ne-a luat ceva timp, fiind prelucrată de aproape un an de echipa de berari Efes Moldova și de către «șeful nostru pe bere», care a obținut un mare succes la proiectul Anadolu Efes International. În urmă ce echipa Efes Moldova a discutat cu oamenii din cartierele Chișinăului – am creat o bere cu adevărat specială, inspirată din tradiția și experiența de zeci de ani în producerea berii a colegilor noștri din Europa. Pe lângă faptul că noi am discutat cu oamenii și ne-am bazat pe experiența consumatorului, am acordat multă atenție calității berii, de aceea am selectat, cu mare grijă, ingredientele pentru bere. O contribuție la crearea rețetei o are berarul din Turcia, iar împreună, ne-a reușit să creăm un gust autentic.

Anul 2022 e despre Kvartals ! Mai mult ca atât, această bere devine una din cele mai populare din Moldova, obținând succes chiar din primul an al lansării.

Bohemian Pils, New England IPA și Vienna Lager sunt cele trei tipuri de bere Kvartals în care maestrul nostru berar a experimentat cu dozaje și ingrediente. Fiecare are propriul ingredient de bază, care îi scoate în evidență caracterul – atât de unic, precum e și viața din cartierele capitalei.

- **Vienna Lager** – Caracterul ei se datorează malțului «Vienna» care îi oferă berii un gust de malț ușor prăjit, o dulceață ușoară și o culoare aramie. Amăreala este medie și se potrivește perfect cu carne și legume la grătar, brânzeturi moi.
- **New England IPA** – Conține note de flori și fructe tropicale fapt care se datorează tehnicii de dry-hopping în etapele târzii de producere. Având o aromă intensă de hamei, se potrivește perfect cu friptura de pui.
- **Bohemian Pils** – Culoare aurie, gust ușor dulce cu arome de malț copt, biscuiți și pâine – toate acestea caracterizează Bohemian Pils – berea ce își are originea în orașul ceh Pilsen, cunoscut drept capitala Boemiei Cehe. Amăreala pronunțată și notele de flori de câmp oferite de hameiul Saaz îi creează un gust special.







## RADLER GRAPEFRUIT

Anul 2022 ne bucură cu o nouă poziție Radler Grapefruit Ediție Limitată, băutură răcoritoare fără alcool, cu un gust echilibrat de bere și note dulci – amărui de grapefruit, potrivită pentru orice vârstă și cele mai diverse ocazii. Băutura perfectă cu un gust echilibrat și deosebit, Îndrăznește cu noul Radler!

## BREWERY TOUR

Relansarea proiectului Brewery Tour din toamna anului 2022 vine după o pauză de 2 ani, ca urmare a încheierii pandemiei. Proiectul oferă tuturor doritorilor ocazia de a cunoaște „cum funcționează o fabrică de bere”.

Platforma de programare Turul Berii online, permite doritorilor să-și programeze data și ora excursiei. Mai mult ca atât, ei au posibilitatea de a seta numărul persoanelor participante la excursie. Platforma servește un mare avantaj pentru Efes, astfel încât permite gestionarea procedurilor de înscriere.

În cadrul excursiei, vizitatorii află despre evoluția fabricii noastre, începând cu anul fondării, care este reprezentată grafic pe perete; Schema tehnologică, la fel reprezentată grafic; Utilajele folosite la producerea berii.

Pe lângă acestea, sunt instalate două panouri informative: „Legea purității berii Reinheitsgebot” și panoul cu toate cele 15 tipuri de malț.

Pe parcursul anului au fost organizate 68 de excursii, unde peste 1300 de persoane au vizitat fabrica noastră. Această vizită este o experiență foarte bună, ei având posibilitatea nu doar să afle despre istoria și evoluția fabricii, utilajele acesteia și tipurile de hamei, dar și să guste din berea proaspătă.

## CHIȘINĂU SPECIALITATEA BERARULUI MULTIGRAIN

De-a lungul anilor, berarul nostru a creat o adevărată colecție de proprii rețete de bere, experimentând cu diverse stiluri și colaborând cu mai mulți berari din diferite țări. Chișinău Specialitatea Berarului MULTIGRAIN – prima bere din colecție, creată din 4 tipuri de cereale selecte: grâu, orz, ovăz și secară.

Ingredientele selectate cu grijă din recolta sezonului, oferă berii o savoare intensă și unică. Fiecare ingredient se completează reciproc pentru a da berii MULTIGRAIN un gust echilibrat, ce combină plinătatea dulceagă a malțurilor cu gustul ușor amărui al hameiului. O bere blondă de tip lager plină de caracter și proșpețime.

## CHIȘINĂU SPECIALITATEA BERARULUI SESSION ALE

„Chișinău Specialitatea Berarului” ne uimește cu o nouă bere blondă nefiltrată: Session Ale! Un ALE surprinzător de ușor și irezistibil!

Maestrul berar a creat o bere savuroasă, mai ușoară, cu gust proaspăt și revigorant, cu o combinație unică de malțuri din grâne și hameiuri speciale. Notele ușor fructate și picante strălucesc în caracterul de bere Blonde Ale nefiltrată, cu un conținut mai redus de alcool și mai mult timp la dispoziție de a-i descoperi aromele răcoritoare.



## TURUL BERII

## EVENIMENTE MEMORABILE

**Cel mai așteptat festival al anului a venit în 2022 cu noi activități interesante pentru toată familia și prieteni dornici de distracție și odihnă.**



### SUMMER FEST

Cel mai așteptat festival al anului a venit în 2022 cu noi activități interesante pentru toată familia și prietenii dornici de distracție și odihnă.

Muzica care a răsunat în parcul Grădinii Botanice nu a lăsat indiferent nici un oaspete, întrucât noi am selectat artiști și muzică pe placul și stilul fiecăruia. Au fost 2 zile de emoții de neuitat alături de artiști autohtoni și internaționali: ARTIK & ASTI, Carla's Dreams, Jah Khalib, Rauf & Faik, Gayazovs Brothers, Galibri & Mavik, Ternovoy, Sunstroke Project, Alternosfera, Kapushon, Satoshi, Irina Rimes, DABRO, Spike, Zdob și Zdub.

Bere Chișinău și Kvartals, fiind parteneri la eveniment, au creat o atmosferă frumoasă, plină de distracții. Cea mai mare parte a evenimentului, ca în fiecare an, a fost organizată de către partenerul general - Bere Chișinău, care a amenajat 4 zone de activare: Friend Stage - ziua Zebra Show, seara DJ autohtoni; Roata Norocului, iar pe lângă aceasta au mai fost și alte jocuri în care vizitatorii erau

invitați să participe, ulterior fiind premiați; Două zone lounge unde atmosfera de sărbătoare a fost trăită la maxim și fiecare își putea face poze cu prietenii, creând amintiri a clipelor frumoase trăite în cadrul celui mai grandios Festival.

La fel, a fost amenajată o zonă de degustare, unde circa 500 de oameni au avut ocazia să guste fiecare din cele trei beri craft create sub numele Kvartals. O mare popularitate i-a revinit zonei Skate VR, care a trezit multe emoții prin teleportarea într-o realitate virtuală în stil urban. O altă zonă ce a dat culoare evenimentului a fost pictura grafică, creată în regim live de fiecare vizitator.

În 2022, timp de 2 zile de festival, au fost circa 30 000 de vizitatori, ceea ce ne face să credem că Summer Fest rămâne a fi cel mai îndrăgit și cel mai mare eveniment din Moldova. Circa 18 000 litri de bere au fost vândute, dat faptului că în cadrul acest festival mereu se întrunesc prieteni adevărați și cei mai fideli iubitori de bere.



**Cu siguranță, cea de-a 6-a ediție aniversară a festivalului Summer Fest va fi la fel de grandioasă!**



## CHEF BATTLE

Un eveniment cu spirit urban care a adunat 15 angajați și 60 de vânzători/proprietari a Beershop-urilor din țară pentru a celebra lansarea noului craft. Printre invitați speciali au fost brewmaster-ul din Turcia – Cem Surer și berarul nostru Veceslav Cojocaru, care au creat un tandem unic pentru a defini rețeta autentică a berii Kvartals.

Decor neobișnuit, gustări delicioase, activități interesante și doi bucătari carismatici au creat o atmosferă frumoasă și de neuitat.

Evenimentul pentru lansarea brand-ului Kvartals a avut loc la data de 21 iulie și a durat 4 ore, în cadrul căruia invitații au gustat fiecare bere din extensiile noului brand, au cunoscut berarii și au aflat secretele care au stat la baza rețetelor. Toți invitații au fost spectatorii a unui captivant battle între cei doi bucătari, unde au fost selectate două echipe pentru a se întrece în abilități culinare iar ulterior, toți au avut ocazia să guste din bucatele gătite. Pe lângă timpul petrecut frumos cu muzică plăcută și bere rece. La plecare, fiecare din cei prezenți a primit câte un giftbox în amintirea acestui eveniment.

Prioritatea noastră pentru această întrunire a fost promovarea berii craft printre deținătorii de magazine specializate în bere și un pas important pentru atingerea scopului nostru de a fi prezenți în cel puțin 60 de puncte de vânzare până la finele anului. Drept rezultat a acestui eveniment și a muncii efectuate în teren de către echipa Efes Moldova, am reușit să depășim așteptările și să devenim numărul 1 printre producători locali de bere craft, fiind prezenți în circa 180 puncte de vânzare la final de an.

**Chef Battle –  
evenimentul  
de care suntem  
mândri!**





În anul 2022 am implementat o mulțime de proiecte noi, lansări de produse și colaborări cu partenerii noștri.

Alexandru Pasat,  
Director Vânzări

## CONTINUĂM SĂ LANSĂM ȘI COLABORĂM

În cadrul proiectului de dezvoltare a personalului, am efectuat un șir de training-uri pentru echipa de vânzări pentru sporirea capacităților de comunicare și negociere, dezvoltarea continuă fiind un factor de bază pentru o echipă de succes. Având cel mai bogat și puternic portofoliu din țară, suntem în permanență orientați spre îmbunătățirea ofertelor către consumatorii noștri. Datorită faptului că piața berii în Moldova este una tânără și în proces de dezvoltare, observăm în ultimii ani că produsele și brandurile din categoria premium cresc și apar noi produse în categoria dată. În același timp, se constată o creștere sporită a consumului de bere în ambalaj de sticlă și în doze de aluminiu.

### PRIMUL PROIECT ÎN MOLDOVA – CRAFT CORNERS

În anul 2022 am lansat un proiect inovațional pentru Republica Moldova și suntem mulțumiți de rezultatele obținute. Împreună cu partenerii din canalul modern am implementat în mai multe magazine din țară proiectul Craft Corner, care presupune zone special amenajate în cadrul magazinelor mari, care sunt orientate spre vânzarea berii la keg, aducând aceste produse mai aproape de consumatori. Astfel a sporit interesul printre amatorii de bere pentru berea artizanală sau craft, fiind un segment în creștere în ultimii ani.

Totodată, având în portofoliul nostru brandul Hopfenbrau și Kvartals, am dorit să aducem aceste produse mai aproape de consumatorii noștri. Astfel, orice consumator din orice raion al țării poate savura berea artizanală. Datorită proiectelor Craft Corners, am reușit să ne fortificăm poziția noastră în segmentul berilor artizanale și am reușit să obținem rezultate remarcabile.

De asemenea, aceste proiecte ne-au fortificat relația și parteneriatul cu clienții cheie, iar deschiderea lor la inovații, demonstrează că o colaborare de succes poate aduce roade și beneficii tuturor. Putem cu mândrie să afirmăm că cele peste 30 de Craft Cornere deschise în anul 2022, au setat un trend nou în preferințele și obiceiurile de consum ale amatorilor de bere și totodată au adus o creștere semnificativă pentru categoria de bere artizanală în țară.

În contextul schimbărilor continue care au loc pe piață, este necesară o adaptabilitate permanentă, ajustarea planurilor și a proceselor de lucru. Schimbările majore care au avut loc în situația socio-economică din țară au impulsionat multe schimbări în structura pieții, preferințele consumatorilor dar și în politica de prețuri. Totodată au fost o mulțime de oportunități și ocazii de a încerca ceva nou. Ca urmare, echipa EFES a fost proactivă și în continuă.



### OCAZII SPECIALE DE CONSUM

În anul 2022 de asemenea, am avut multe proiecte care au contribuit la cultura de consum a berii. Printre acestea putem enumera oferte speciale de multipack pentru consumatorii finali, prin care primeau un pahar sau halba cadou la procurarea unui număr anumit de sticle. Astfel, consumatorii au avut posibilitatea să savureze acasă o bere rece Efes, Kozel sau Leffe din propriul pahar.

Colaborând cu partenerii din canalul Modern și HoReCa, am elaborat regulat oferte combo în cazul procurării produselor din categorii diferite, contribuind astfel, la cultura de consum a berii în combinație cu alte categorii de produse.

## EVENIMENTE DEDICATE IN PARTENERIAT CU HORECA

În anul 2022, fiind primul an cu adevărat fără careva limitări ce ține de pandemia Covid-19, am reușit să activăm mai mult în canalul HoReCa pentru consumatorii noștri fideli. Odată cu lansarea brandului nou de bere craft Kvartals, am organizat evenimente dedicate acestui brand, astfel consumatorii au făcut cunostință mai îndeaproape cu produsul dat.

Am reușit de asemenea, să organizăm și un eveniment special pentru brandul Hoegaarden, o bere de origine belgiană și cu o popularitate mare în țara noastră.

Desigur, merită de menționat și renumitul Oktoberfest – cel mai mare eveniment dedicat consumului de bere. În perioada septembrie și octombrie, am participat la evenimentele organizate de partenerii noștri și am oferit consumatorilor produse de top și emoții de neuitat.

Altă ocazie de consum specială a fost Cupa Mondială de Fotbal care a avut loc la sfârșitul anului 2022. Am fost alături de microbiștii adevărați și am avut parteneriate frumoase cu cei mai importanți clienți.





În 2022 am continuat să păstrăm calitatea înaltă a berii și produselor fabricate, fapt constatat și prin Auditele de calitate pe care le-am avut de la detinatorii de branduri Kozel și Oettinger.



Ruslan Țărnă,  
Director Tehnic

## TURBIDIMETRU LED TL2310, ISO, 0-1000 NTU

Acest turbidimetru este utilizat pentru determinarea valorii turbidității la rece în bere „Chill Haze” și ne permite să estimăm turbiditatea berii pe termen lung. Acest tip de turbiditate afectează perioada de valabilitate a produsului.

În berile care sunt răcite sub punctul de îngheț, apare o turbiditate reversibilă (chill haze) ca urmare a precipitării complexului realizat între polifenoli și proteine, iar când berea este menținută la temperatura de 20°C sau mai mult această turbiditate dispare. Cu toate acestea, cu timpul, turbiditatea la rece se poate transforma în turbiditate permanentă care este ireversibilă. De aceea, dispozitivul prezintă o importanță semnificativă în procesul de monitorizare și ținere sub control a acestui parametru.



## AM PĂSTRAT CALITATEA ÎNALTĂ A BERII

A fost finalizat Master planul de dezvoltare și reutilizare a fabricii și echipamentului de producere. Pe parcursul anului 2022 au fost implementate mai multe proiecte de eficiență energetică care au condus la reducerea consumului de apă și energie. Au fost implementate proiecte și acțiuni de reducere a pierderilor în extract și majorarea eficienței liniilor de îmbuteliere. S-a elaborat planul de implementare a proiectelor de sustenabilitate și utilizarea energiilor regenerabile. Astfel în anul 2022 a fost început proiectul de recuperare a biogazului de la stația de epurare a apelor uzate care urmează să fie finalizat în anul 2023.

Pentru a ne conforma cerințelor legislative locale, a cerințelor Grupului Efes și pentru a asigura funcționalitatea continuă a proceselor, pe parcursul anului 2022 în cadrul Departamentului Asigurarea Calității au fost achiziționate și aplicate în activitatea de zi cu zi următoarele echipamente:

### HOTĂ (NIȘĂ) DE SECURITATE MICROBIOLOGICĂ, PROTEK, CLASA II A2

Acest echipament este destinat pentru realizarea procesului de inoculare a probelor, pe medii nutritive special selectate în funcție de tipul de microorganisme ce necesită să fie identificat, deoarece reprezintă un spațiu închis și special ventilat, care asigură un nivel de biosecuritate sporit. Hota microbiologică asigură cel mai înalt nivel de protecție pentru personal, probe și mediu înconjurător, minimizând riscurile inerente la nivelurile de biosecuritate 1, 2 și 3. Aerul din încăperea este aspirat prin grila frontală a hotei și 70 % din acest aer este recirculat și trecut printr-un filtru ULPA/HEPA care creează o suprafață de lucru ce previne contaminarea încrucișată, iar 30 % este evacuată prin alt filtru ULPA/HEPA cu scopul de a proteja mediul.



### INCUBATOR ST 1C SMART



În anul 2022 au fost procurate 2 incubatoare de creștere a diferitor microorganisme. Aceste dispozitive se utilizează pentru crearea condițiilor optime de incubare. Rolul acestora constă în menținerea stabilă a temperaturii, precum și distribuția uniformă a acestuia în interiorul incintei. Un termostat a fost setat la criteriile ce ne permit să identificăm drojdiile și mucegaiurile și anume: temperatura  $24 \pm 1$  OC timp de 5 zile. Al doilea termostat este utilizat pentru determinarea numărului total de microorganisme mezofil aerobe și facultativ anaerobe. În cazul dat, condițiile optime sunt menținerea la  $30 \pm 1$  OC timp de  $72 \pm 3$  h. Ambele incubatoare prezintă un suport esențial în vederea îndeplinirii cerințelor metodelor de analiză ce țin de cerințele legale locale.

## REALIZĂRILE SERVICIULUI ASIGURAREA CALITĂȚII:

1. Demararea Programului Corporate Quality Governance – Group Tasting Panel in Moldova. În rezultatul unei analize complexe a tuturor filialelor Concernului Efes (fabricile din Turcia, Georgia, Kazakhstan și Moldova), reprezentanții de la Head Quarter au ales ca Programul Corporate Quality Governance – Group Tasting Panel să se desfășoare în cadrul Î.M. „EFES VITANTA MOLDOVA BREWERY” S.A. Scopul acestui program constă în degustarea și monitorizarea trimestrială a cîte 2 branduri de top ale tuturor fabricilor ce sunt parte a Grupului Efes și, de asemenea, acest proiect oferă șansa de a îmbunătăți continuu profilul organoleptic al produselor prin implementarea acțiunilor necesare. Prima sesiune a programului a debutat la data de 24 februarie 2022, iar în tabelul de mai jos sunt prezentate brandurile ce au fost supuse testării:

Țara/Fabrica	Brand 1	Brand 2
Efes Turkey	Efes Malt	Efes Özel Seri / Bomonti Unfiltered
Efes Kazakhstan	Bely Medved – Lager	Kruzha Svezhego Mild
Efes Georgia	Karva / Natakhtari Lager	Lowenbrau
Efes Moldova	Chișinău Blonda	Chișinău Ultra

2. Laboratorul de Încercări (LÎ) a trecut cu brio evaluarea de supraveghere realizată de către Organismul Național de Accreditare MOLDAC. LÎ este atestat de către MOLDAC conform cerințelor prescise la nivel național, documentelor normative relevante și prevederilor documentului general DG-05. Certificatul de atestare este eliberat pe o perioadă de 3 ani, însă după 18 luni de activitate de la data obținerii certificatului LÎ este supus unei evaluări de supraveghere ce are drept scop verificarea îndeplinirii în mod continuu de către LÎ a cerințelor de atestare.

Programul cuprinde următoarele aspecte:

- evaluarea performanței și îmbunătățirea activității laboratorului;
- evaluarea eficacității acțiunilor corective aplicate.

Astfel, în noiembrie 2022 LÎ a trecut cu brio auditul de supraveghere și a primit confirmarea îndeplinirii cerințelor de atestare.

3. Recertificarea Sistemului de Management Integrat (SMI). Certificarea/Recertificarea SMI se efectuează în scopul de a se asigura încrederea că Compania este capabilă să presteze produse/ servicii pe baza unor standarde de calitate internaționale (ISO), precum și a altor documente normative. Certificarea ne oferă posibilitatea să realizăm atât scopuri externe (satisfacția clienților, publicitate, aliniere la diferite directive etc.), cât și scopuri interne (realizarea obiectivelor calității, creșterea eficacității și eficienței SMI, performanțe etc.). În acest sens, la finele anului 2022, compania SGS a evaluat SMI al Î.M. „EFES VITANTA MOLDOVA BREWERY” S.A., conform cerințelor:
  - ISO 22000:2018 – Sisteme de management al siguranței alimentelor. Cerințe pentru orice organizație din lanțul alimentar.
  - ISO 9001:2015 – Sisteme de management al calității. Cerințe.
  - ISO 14001:2015 – Sisteme de management de mediu. Cerințe cu ghid de utilizare.
  - ISO 45001:2018 – Sisteme de management al sănătății și securității ocupaționale. Cerințe și îndrumări pentru utilizare.

În baza rezultatelor auditului, organismul de evaluare a avizat pozitiv procesul de recertificare, care s-a soldat cu emiterea ulterioară a certificatelor valabile timp de 3 ani.

4. Implementarea cu succes a Modulului Calității (Quality Module) în programul SAP-4-HANA. Pregătirea informației pentru implementarea acestui modul a durat circa 6 luni, iar în Mai 2022 acest proiect valoros a debutat. Acest software facilitează procesarea și monitorizarea eficientă a datelor și fluxul de informații între organizații. Pentru introducerea datelor în Quality Module sunt antrenați toți angajații Departamentului Asigurarea Calității, deoarece acesta cuprinde o multitudine de planuri de control în dependență de sectorul de activitate:
  - planuri de control pentru recepția și verificarea materiei prime și a materialelor auxiliare;
  - planul microbiologic;
  - planul de verificare a mustului de bere;
  - plan de verificare a procesului de fermentare;
  - plan de verificare a procesului de maturare;
  - plan de verificare a berii filtrate;
  - plan de verificare a produsului finit;
  - planul privind degustarea etc.





# UN AN AL PROVOCĂRILOR, DAR ȘI AL ACȚIUNILOR

Evenimentele de la începutul anului au avut un impact semnificativ asupra planificării sistemului operațional, fapt care ne-a determinat să adoptăm o monitorizare permanentă a tuturor categoriilor de materie primă și ambalaje. Pentru categoriile cu cel mai înalt risc a fost definit și implementat un plan de acțiuni dedicat și anume: reconfigurarea și diversificarea surselor de aprovizionare, având ca prioritate regionalizarea și localizarea furnizorilor. Astfel, de exemplu, a fost luată decizia ca un volum de min 80% din necesarul de sticlă să fie pierdus local.

O altă componentă a activității noastre a fost îndreptată către reconsiderarea politicilor de stocare a necesarului de materiale pentru producere. Un alt aspect al preocupărilor noastre a fost legat de eficientizarea rutelor de transportare și considerarea condițiilor de livrare multiple.

Agilitatea cu care am reacționat la condițiile externe ne-a permis o funcționare fără întreruperi, ceea ce a garantat prezenta fiecărui produs proaspăt și de înaltă calitate pe rafturile comerciale pe tot parcursul anului, iar acum să ne concentrăm pe exercițiul de eficientizare a costurilor. În acest context avem pe rol mai multe proiecte de optimizare, începând cu eficiența energetică, reducerea consumului și pierderilor la liniile de îmbuteliere și depozite, reducerea cantităților de deșeuri generate.

În ciuda acestor timpuri dificile și a situației volatile din regiune, compania Efes continuă să investească în infrastructură, condiții de stocare și programul de sustenabilitate 2030, dezvoltând în 2022 un plan detaliat de investiții pentru următorii cinci ani.

**Provocările din ultimii ani au determinat conștientizarea vulnerabilității lanțului de aprovizionare și producție, cât și reconfigurarea logistică regională. În acest context, Compania Efes va continua să investească în dezvoltarea unui model operațional mai rezilient, mai agil și mai flexibil.**

Steluța Creangă,  
Director Logistică,  
Achiziții și  
Planificare



# #PRIETENEȘTE

**În societatea modernă, rolul companiilor nu se limitează la performanțele individuale exprimate în profituri sau cote de piață. Companiile, din forța mortice a economiilor s-au transformat în forță mortice a societăților în general. Efes Moldova investește prietenește în turism, femei în afaceri și artă, contribuind, astfel, la dezvoltarea localităților, creșterea bunăstării familiilor și perpetuarea culturii naționale.**



Ludmila Andronic,  
Director Afaceri  
Corporative

Noi știm să prietenim. Deja de 3 ani am lansat programul nostru de Responsabilitate Socială Corporativă, sub marca Prietenește – primul brand necomercial din Republica Moldova, care voferă suport turismului, artelor și femeilor din domeniul micilor afaceri. Anual, investim prin acest program circa 1 500 000 de lei, oferind granturi de dezvoltare partenerilor selectați prin concurs.

Un brand aparte. Ne-am propus să ne implicăm activ în domenii diferite, pentru a arăta că ne pasă de oamenii noștri. De aceea, am considerat necesară introducerea suportului pe care-l vom acorda societății în planurile noastre, ca un element aparte care cere o identitate proprie.

De ce „Prietenește”? Pentru că a prieteni înseamnă a da o mână de ajutor, a fi alături și a susține. Pentru că misiunea noastră, ca și companie, este „Să mustim bucurie cu pasiune și responsabilitate”, iar noțiunea de „prietenie” le reflectă pe celelalte și le amplifică.

Din inimă. Strângerea de mână din logo-ul brand-ului sugerează susținerea prietenească. La a doua privire, îți dai seama că această strângere de mână se aseamănă și cu o inimă stilizată, pentru că ajutorul nostru pentru întreaga societate vine din toată inima. În timp ce mâna albastră – Efes Moldova, este de culoarea noastră corporativă, cealaltă mână este o îmbinare a trei culori: mov – pentru turism, verde – pentru femei și roz – pentru artă.



„Prieteneste pentru turism” este prima componentă a programului „Prieteneste”, care a fost lansat în anul 2020 și are drept scop susținerea afacerilor noi sau dezvoltarea celor existente din domeniul turismului receptor. În implementarea acestui program avem parte de un partener extraordinar – ANTRIM, care ne ajută cu tot suportul logistic. Noi, la rândul nostru, venim cu granturi anuale de dezvoltare a afacerilor în valoarea totală de 500 000 lei.

Cum se întâmplă? Anunțăm un concurs și invităm viitorii beneficiari să completeze formularele de înscriere, oferind detalii despre modul în care vor fi cheltuite granturile acordate. Ulterior un juriu format din reprezentanții Efes Moldova, ANTRIM și USAID analizează aceste dosare și selectează câștigătorii. Se pune accent pe originalitatea ideii, sustenabilitatea ei și potențialul de dezvoltare. Timp de trei ani de la implementare am reușit să susținem 20 beneficiari, iar suma granturilor a atins cifra de 1 500 100 lei.

Complexul de meșteșuguri „Arta Rustică” din Clișova Nouă. Nostalgie, tradiție și cultură. Aceste

lucruri am reușit să le transmitem o dată cu restaurarea spațiului în care este găzduit micul muzeu al centrului. Doamna Ecaterina Popescu a primit un grant din partea echipei Efes Moldova, pentru reparația și instalarea unui pridvor tradițional, lucrat de meșteri populari cu renume.

Atelierul de olărit „Frații Scutelnic” din satul Trușeni. Grant-ul oferit de Efes Moldova va asigura Atelierul de olărit „Frații Scutelnic” cu o sală de master class-uri pentru copiii care vin în vizită, adulții interesați și bătrânii pasionați. Lilian Scutelnic este olarul care dorește să perpetueze tradiția olăritului, despre care se vorbește atât de puțin. Aici poposesc turiștii, aici pot fi admirate mii de figuri din lut și tot aici, în curând, vizitatorii vor putea face cunoștință cu lutul într-un spațiu mai mare, comod și plăcut.

„Casa Veche” din satul Palanca, raionul Ștefan-Vodă. Restaurarea unei case tradiționale pe principii eco este scopul pe care dorește să-l atingă familia Anișenco cu ajutorul grant-ului oferit de Efes Moldova și ANTRIM. Casa restaurată va oferi posibilitatea de cazare a unui număr mai

mare de turiști într-o zonă cu un potențial pe care organizatorii îl consideră important. Astfel, locuitorii orașului Chișinău vor putea face o escapadă în inima naturii, iar vizitatorii marilor țări vor putea aprecia frumusețea și unicitatea ținuturilor Moldovei.

Pensiunea „Trei păstori” a primit un grant pentru procurarea bicicletelor și a standului de parcare. Prin acest grant, proprietarii au reușit să diversifice serviciile oferite de pensiune și să ofere clienților posibilitatea să admire locațiile aflate în apropierea pensiunii.

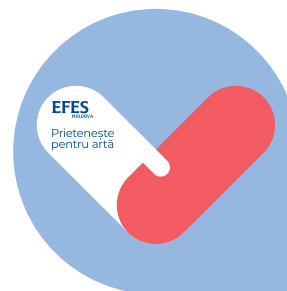
Primăria Nisporeni a fost beneficiara unui grant care a permis dezvoltarea traseului deja existent din localitate, dezvoltat tot cu suportul programului „Prieteneste” către zona Bălănești – cel mai înalt punct geografic din Moldova și conectare la traseele existente Nisporeni și Sipoteni.

Primăria Ciuciulea a beneficiat de un grant care a permis reconstruirea unei clădiri istorice din localitate și deschiderea în cadrul ei a unui hostel.

„Prieteneste pentru artă” este a doua componentă a programului și se adresează artelor clasice și artei urbane. Datorită organizării celui mai mare festival estival „Summer fest” și susținerea celor mai importante evenimente muzicale din țară, echipa noastră este bine-cunoscută pentru aportul ei în lumea artei. Cu toate acestea, „Prieteneste” se adresează acelor domenii ale artei care sunt mai puțin comerciale: artă plastică, sculptură, teatru, muzică clasică și arta urbană. În așa fel, reușim să acordăm suport celor mai cunoscute premiere din țară, să susținem cel mai creativ street art din Chișinău și să aducem noutăți în domeniul artei rurale.

„Hamlet în sos picant”, în regia lui Alexandru Cozub. Efes Moldova a bucurat cu o premieră la Teatrul Național „Mihai Eminescu”. „Hamlet în sos picant” de Aldo Nicolaj, în regia lui Alexandru Cozub a făcut senzație pe scena teatrului, fiind cel mai condimentat spectacol al stagiunii.

„Micii burghezi”, în regia lui Slava Sambrîș. La Teatrul Național Dramatic rus „Anton Cehov” a fost montat cu sprijinul nostru spectacolului „Micii burghezi” în regia lui Slava Sambrîș. Spectatorii fideli și consumatorii berii Efes au fost invitați cu drag la vizionarea unui spectacol despre familie, conflict, tragedie, iubire și durere interioară, iar noi ne-am bucurat nespus să contribuim la realizarea acestei opere pe scena teatrului rus.







Jazz'in Chișinău. De fiecare dată când susținem un proiect cultural, descoperim câți oameni talentați are Moldova. În mai, am avut marea plăcere să ne încântăm auzul cu acorduri de jazz în interpretarea trupelor și artiștilor din Moldova, Ucraina, Polonia și Cuba. E impresionant cât de multe granițe între oameni poate șterge muzica. Ne-am bucurat, să susținem cea de-a X-a ediție a Festivalului Internațional Jazz'in Chișinău, care s-a transformat deja într-o frumoasă tradiție pentru capitală.

„Pasărea măiastră” a lui L7matrix. Am reușit, alături de unul dintre cei mai cunoscuți street artists la nivel internațional, L7matrix, să dăm viață unei păsări în inima Chișinăului. „Libertate de exprimare, posibilități și ambiție”, acesta este mesajul transmis de opera artistului. Astfel cetățenii orașului Chișinău pot admira una dintre cele mai valoroase opere de street art. Alături de bine-cunoscutele sculpturi îndrăgostii și teenagerii oferite de Efes Moldova câțiva ani în urmă orașului Chișinău, această pictură murală devine unul dintre cele mai principale puncte de atracție pentru chișinăueni și turiștii ce-l vizitează. Suntem mândri să susținem această inițiativă frumoasă în cadrul proiectului Efes Moldova.

Două ediții ale Simpozionului Internațional de Sculptură din satul Ciuciulea, raionul Glodeni. Efes Moldova a oferit în dar satului Ciuciulea deja 13 sculpturi realizate în cadrul Atelierelor Internaționale de Sculptură organizate în această localitate. Lucrările au fost realizate de sculptori valoroși din Austria, România, Irlanda și



Republica Moldova, ele fiind acum amplasate în Parcul Băștinașilor din localitate. Suntem mândri că am reușit să aducem arta plastică într-o localitate rurală, departe de capitală, reușind tot o dată să confirmăm că „veșnicia s-a născut la sat”.

#CiteșteMoldova. Cititul este un obicei frumos, pe care noi, cei de la Efes Moldova, dorim să-l readucem în vizorul publicului. Astfel, am fost încântați să susținem, alături de @Newsmaker, artiștii și oamenii de cultură ai Republicii Moldova, printr-o serie de 10 video-uri care au promovat lectura. Pașa Parfeni, Daniela Burlaca, Paula Erizanu, Margareta Pântea, Dumitru Crudu, sunt doar câțiva dintre artiștii care vor împărtăși secretele cititului și cărțile care le-au impresionat cel mai mult. Campania a acumulat peste 750 000 de vizualizări.

”Moldova are artă”. Proiectul Efes Moldova #PrieteneștePentruArtă, în parteneriat cu revista Aquarelle, au transformat curtea Muzeului Național de Istorie într-o expoziție de artă, cu un extraordinar concert simfonic. Evenimentul „Moldova are artă!” a adunat la un loc Orchestra Filarmonicii Naționale, artiști consacrați, dar și tineri debutanți, absolvenți ai Academiei de Muzică, Teatru și Arte Plastice și ai Liceului „Ciprian Porumbescu”. Tot aici, în aer liber, am avut plăcerea de a admira o frumoasă expoziție de pictură și sculptură, semnată de artiști plastici moldoveni. Efes Moldova susține cu drag talentele autohtone, oferindu-le posibilitatea să se manifeste și să ne bucure cu operele lor.



”Lăutarii de mătase” la Chișinău. Proiectul Efes Moldova #PrieteneștePentruArtă și Teatrul Eugene Ionesco au oferit chișinăuienilor o seară de neuitat cu Simion Bogdan-Mihai și ”Lăutarii de mătase”. Bogdan Simion este un artist de excepție, unul dintre puținii cobzari ai spațiului românesc care are în repertoriu doar folclor lăutăresc autentic.

”Moldova are istorie”. În fiecare zi descoperim noi detalii și noi frumuseți ale Moldovei! În cei trei ani de proiect #Prietenește, am savurat locații turistice deosebite, am susținut idei de afaceri curajoase, implementate de femei și am demonstrat că arta Moldovei este una care încă trebuie să o descoperim.

Iar în septembrie, împreună cu revista Aquarelle, ne-am propus să reamintim ce istorie frumoasă are țara în care locuim. Castelul Manuc Bey și-a deschis larg porțile pentru cei prezenți, am admirat frumusețea acestui loc, am savurat muzică bună și am exclamat „Da, Moldova are istorie!”

”Zăvorâtul” – este spectacolul finanțat prin programul nostru ”Prietenește” care l-a readus în scena locală pe vestitul actor moldovean Igor Chistol, cu un mono spectacol excepțional la teatrul Stage Dood.

”Unchiul Vanea” de Cehov, la Teatrul ”Cehov” a fost o premieră deosebită, susținută de Efes Moldova. Un spectacol memorabil, montat de Sandu Cozub. Este un moment de satisfacție pentru noi ca și companie, dar și o încântare pentru publicul spectator.



## Prieteneste pentru femei



„Prieteneste pentru femei” este a treia componentă a programului pe care am lansat-o în 2021. Scopul acestui program este să acorde sprijin femeilor din zonele rurale în deschiderea și dezvoltarea afacerilor din domeniul agricol și de prelucrare a produselor agricole. În doi ani, suma contribuției noastre a fost de 700 000 lei.

15 femei antreprenoare au beneficiat deja de sprijinul nostru. 10 dintre ele dezvoltă afaceri din domeniul agricol, iar alte cinci – în domeniul turistic și alimentație publică.

„Inspirație”. Vârsta nu are nici o importanță, iar visurile pot fi realizate oricând. Anume acest principiu stă la baza componentei „Inspirație” a proiectului Efes Moldova, și anume #PrietenestePentruFemei.

„Inspirație” este un proiect de granturi mici pentru pensionarele cu potențial de micro-afacere, active social, modele de urmat pentru consătențele lor. Prima beneficiară „Inspirație” a fost Dna. Tatiana Moraru din Calfa, Anenii Noi. Împreună cu Platforma Națională a Femeilor, i-am oferit Doamnei Tatiana tot utilajul necesar pentru a deschide un atelier de croitorie.

Eforturile noastre din cadrul proiectelor #PrietenestePentruTurism, #PrietenestePentruFemei și #PrietenestePentruArtă, precum și alte activități dedicate societății, angajaților și implementării obiectivelor de dezvoltare strategică ONU, au primit cea mai înaltă apreciere a Camerei de Comerț și Industrie din Moldova și a Agenției pentru Proprietate Intelectuală – Premiul Mare al concursului „Marca Comercială a anului 2021” în categoria „Marcă responsabilă social”.

## CONSUMUL RESPONSABIL

18+



Încurajăm Consumul Responsabil. Oamenii care preferă berea de la Efes Moldova aleg să fie conștienți și protejați. Promovând continuu consumul celei mai bune beri în condiții sigure, ne angajăm ca berea noastră să conțină eticheta de atenționare că băutura este interzisă minorilor și femeilor însărcinate. Efes Vitanta este primul producător din Moldova care a aplicat acest semn încă până a fi introdusă obligativitatea legală din 2010 și a fost unul dintre primii 17 producători din lume care a introdus acest simbol pe etichete.

Publicitatea noastră televizată, de asemenea, conține atenționarea: „Consumul excesiv de alcool dăunează grav sănătății dumneavoastră.”

Campania ”RESPECTĂ-TE, CONSUMĂ RESPONSABIL”. Campania organizată de Efes Moldova sprijină și îndeamnă consumatorii să nu consume alcool în condițiile în care acesta poate dăuna vieții și sănătății sale. În acest scop, Efes Vitanta a organizat împreună cu teatrul Stage Door o campanie de informare pentru publicul spectacolului ”Zăvorâtul”, sponsorizat de Efes Moldova, care prevedea amplasarea materialelor vizuale ce promovează consumul responsabil. Aceeași campanie a fost realizată și pe rețelele de socializare, atingând o vizibilitate de 64000 persoane.

BERE FĂRĂ ALCOOL. O alternativă pentru iubitorii de bere este berea noastră fără alcool, care permite consumul responsabil în situații delicate. Efes Moldova este primul și unicul producător local de alcool care a inclus în portofoliul său de producere berea fără alcool. La băuturile fără alcool am adăugat și alte tipuri de bere, precum Radler Zero și seriile noastre limitate anuale de Radler, pe care le producem doar pe baza berii fără alcool.

# SUSTENABILITATE



## PROIECTE IMPLEMENTATE DE SUSTENABILITATE

- **Reducerea consumului de apă**
  1. **Optimizarea CIP BrewHouse**  
Optimizarea procedurii CIP în BrewHouse.  
Economie de apă - 400 m<sup>3</sup>/an sau 0,002 hl/hl.
  2. **Lubrifierea transportoarelor și eliminarea pulverizării suplimentare**  
Utilizarea apei recuperate pentru lubrifierea benzilor transportoare în GB Line.  
Economie de apă - 1500 m<sup>3</sup>/an sau 0,02 hl/hl.
- **Criza climatică**
  3. **Optimizarea parametrilor de funcționare a compresoarelor de răcire**  
Optimizarea compresoarelor de răcire prin conexiunea între Plant A și B, optimizarea parametrilor de funcționare a pompei de circulație glicol/convertor UF pentru ventilatoare la turn de răcire.

**Economie de energie electrică  
380 000 kWh/an  
sau consum în 118 apartamente**

Scopul nostru este de a construi o companie digitalizată de clasă mondială în toate unitățile de afaceri și parteneri strategici de afaceri.



Serkan Kazar,  
Director IT și  
Soluții Digitale

# CONSTRUIM O COMPANIE DIGITALĂ

Ne-am concentrat pe asigurarea succesului companiei noastre prin producerea și furnizarea de soluții inovatoare, digitalizate și fiabile, prin demararea proiectului nostru de transformare digitală – DEX. Pentru a realiza acest lucru, ne transformăm digital afacerea și, în același timp, ne modernizăm peisajul tehnologic.

## CONSTRUIREA UNUI NUCLEU DIGITAL PUTERNIC

Am început cu renovarea bazei de date actuale complexe și învechite prin intermediul sistemului ONE ERP pentru a stabili un nucleu digital puternic pentru viitor. Scopul este de a armoniza și standardiza procesele și sistemele în ONE ERP System.

Am implementat S4/HANA pentru a ne derula operațiunile de afaceri precum producție, vânzări, finanțe, contabilitate, vânzări, achiziții, logistică, calitate, întreținere a instalațiilor.

**THE CORE** Excelență Anadolu Efes Moldova Company are încorporată excelență operațională bazată pe cele mai bune practici de la cele mai bune companii de băuturi de SAP.



300  
Sesiuni



100  
Procese  
de baza



005  
Domene



1135  
Etape de  
proces



Toate operațiunile  
comerciale rulează  
pe S4/HANA

## TRANSFORMARE ÎNTR-O COMPANIE BAZATĂ PE DATE

Scopul nostru este să fim o companie bazată pe date, inclusiv managementul datelor, analizele și vizualizarea datelor. Pentru a realiza acest lucru, am creat un datalake pentru a colecta date relevante din diverse surse și a ne asigura că datele sunt structurate și organizate într-un mod care poate fi ușor analizat.

Am implementat instrumente precum analiza statistică, învățarea automată și vizualizarea datelor pentru a extrage informații din date. Am început să partajăm aceste informații obținute din analiza datelor cu părțile relevante, inclusiv directori, manageri, reprezentanți de vânzări și angajați.

## DIGITALIZAREA PROCESELOR

Pentru a reduce cantitatea de documente și pentru a crește implicarea organizației companiei, am lansat o nouă aplicație mobilă Efes Joy. Cu ajutorul Efes Joy, toate cererile interne și aprobările de achiziții pot fi aprobate în baza ierarhiei organizationale.

Efes Joy a sprijinit reducerea costului tiparului documentelor, protejarea informațiilor sensibile și asigurarea conformității cu reglementările privind protecția datelor și a permis angajaților să fie mai productivi

## TRANSFORMARE ÎNTR-O INFRASTRUCTURĂ AGILE, CLOUD & SECURE

Pentru a răspunde rapid la schimbările de piață, cererea clienților și noile tehnologii, ca companie, una dintre prioritățile noastre strategice este să trecem la soluții cloud și să implementăm soluții de securitate.

Pentru a realiza acest lucru, am transferat unele aplicații pe platforme cloud și am implementat soluții de securitate pentru protecția datelor.

De asemenea, am oferit cursuri de securitate cibernetică întregii organizații pentru a crește gradul de conștientizare a securității ciberneticice.

## WISDOM



Vizualizarea rapoartelor  
de vânzări, finanțe, achiziții



Accesul rapoarte este oferit  
întregii organizații



Inițierea Self BI Trainings





# ATRAGEM NOI TALENTE



Serghei Baziuc,  
Director Resurse  
Umane și  
Administrare

Am reușit să creăm o cultură motivațională deosebită pentru angajații Efes Moldova, bazată pe achitarea echitabilă, siguranța și implicarea lor. S-a lucrat asupra dezvoltării capabilităților fiecărui angajat prin organizarea programelor speciale de dezvoltare. Aspirăm să fim angajatorul de alegere pentru persoanele care caută un scop și o organizație bazată pe valori.

asigurare medicală facultativă, care permite consultările nu doar în cadrul policlinicilor, ci a altor centre cum ar fi Spitalul Clinic Republican sau Institutul de Cardiologie. Compania dispune și de un cabinet medical propriu, unde angajații pot beneficia de servicii medicale primare, servicii stomatologice și fizioterapie.

Camera de odihnă ale fiecărui departament sunt aprovizionate cu ceai, cafea, zahăr, pentru a permite angajaților noștri să se recreeze câteva minute în timpul serviciului. De asemenea, angajații ce dețin funcții cu riscuri sporite sunt asigurați cu uniformă, încălțăminte și alte mijloace de protecție individuală.

De sărbători, angajații noștri sunt surprinși cu premii bănești sau certificate-cadou. De exemplu, în acest an, de 8 martie, angajatele companiei au primit în dar un premiu bănesc în valoare de 1000 lei.

**1% din salariu în schimbul mai multor beneficii.** În companie activează organizația sindicală. Fiecare angajat poate fi membru a Comitetului sindical. Membrii acestuia primesc ajutoare financiar la anumite evenimente, precum evenimente frumoase cum ar fi nașterea unui copil sau căsătoria, dar și la evenimente mai puțin plăcute ca decesul persoanelor apropiate. Concediile, foile la sanatorii pentru maturi și foile pentru taberele pentru copiii angajaților sunt la fel asigurate de către sindicat.

**Ne dezvoltăm împreună cu oamenii noștri.** Fiindcă a crește pe plan personal este la fel de important cu a crește pe plan profesional, Efes Moldova oferă diferite perspective și oportunități angajaților săi. Echipa de resurse umane se ocupă, la sfârșitul fiecărui an, de elaborarea unui plan de training-uri pentru fiecare departament al companiei. În urma discuțiilor cu managerii de secții sunt alese temele care vor fi abordate per grup.

Pentru a fi la curent cu schimbările apărute în Codul Muncii, angajații dispun de întruniri de informare, pentru a-și cunoaște drepturile și obligațiile. În acest scop la începutul anului 2022 pentru toți angajații Efes au fost petrecute sesiuni de comunicare, inclusiv online privind detalierea beneficiilor companiei și descifrarea calculelor salariale. Punem la dispoziția angajaților posibilitatea studierii limbilor străine și a programelor de calculator. Așadar, la moment avem grupuri de studiere a limbilor rusă și engleză, cursuri excel.

**Perspectiva de creștere în carieră.** Anual, fiecărui angajat îi sunt analizate și notate performanțele. Acest proces oferă posibilitatea unei evaluări corecte și obiective a contribuției angajaților la activitatea companiei. Toți angajații, care au grad înalt de performanță, au perspectiva cea mai apropiată de a avansa în poziții.

**Motivația este un proces neîncetat.** Zilnic lucrăm la Efes pentru a motiva angajații și să mărim nivelul de implicare a angajaților în compania noastră. De aceea există team-building-urile, evenimentele corporative și training-urile organizate din timp de echipa de la resurse umane. Oamenii noștri sunt mereu deschiși spre sugestii, întrebări sau propuneri, au oportunitatea de a participa în diferite proiecte de avansare în carieră, să-și manifeste creativitatea și ingeniozitatea. Pe plan salarial, Efes Moldova ține cont de statistica ratei de inflație. Salariul oferit angajaților se schimbă de la an la an, el variind în funcție de procentul inflației și schimbărilor pe piața muncii. De exemplu, în 2022 salariul a crescut minim cu procentul inflației, iar datorită calificativelor obținute, salariul unor categorii de angajați a crescut și mai mult.

**Femeile și bărbații sunt egali în compania noastră.** Efes Moldova alege principiul meritocrației, adică noi onorăm după merite. Femeile au aceeași șansă de a crește în carieră precum bărbații. Un scop al companiei noastre este de a crește procentajul femeilor din familia Efes, inclusiv promovarea femeilor în funcție de conducere. Astfel, din 42 de conducători de subdiviziuni, 16 sunt femei. De asemenea, apreciem diferențele de vârstă, așa cum considerăm că trebuie să avem o echipă balansată din punct de vedere al experiențelor. 89 dintre angajații noștri au sub 30 de ani, 202 au 30-50 de ani și 79 au peste 50 de ani. Motivând toate categoriile de vârstă să facă parte din Efes Moldova, noi promovăm egalitatea, balanța echipei și schimbul de experiență.

Echipa Efes Moldova în permanență se bucură de rezultatele obținute, iar angajații noștri valorifică companiei prin dăruirea și implicarea de care dau dovadă.

În 2022 parțial am reușit să revenim la programele de dezvoltare și evenimentele corporative.

## **Echipă plăcută, condiții de lucru bune și beneficii adiționale.**

Pe lângă salariu stabil și achitat la timp, angajații companiei Efes Moldova mai beneficiază și de un pachet social atractiv. Angajații noștri dispun de o sală de sport unde se pot antrena zilnic după orele de lucru. Toți angajații sunt asigurați cu alimentație gratuită și



**Nu discriminăm.** Suntem conștienți de stereotipurile și normele create de societate atunci când vine vorba și de persoanele cu nevoi speciale. Noi prioritizăm, angajăm și promovăm încadrarea lor în câmpul muncii. La moment avem câteva persoane cu probleme de vedere, cardiologice sau locomotorii, cărora le-am oferit posibilitatea de a se încadra în câmpul muncii având drepturi egale. În acest sens, susținem și respectăm Codul Muncii, care le oferă o zi de muncă mai scurtă și pauze mai lungi.

În decursul anului 2022 departamentul de Formare și Dezvoltare a implementat un plan de training-uri și evenimente petrecute online și offline. Au fost desfășurate 5 100 de ore de formare, dintre care 822 au fost dedicate programelor privind protecția sănătății muncii.

Acestea au inclus cursuri privind atestarea și reatestarea angajaților secției și exerciții privind protecția civilă. Pe teritoriul fabricii a fost simulată o situație de urgență în timpul unui cutremur, la care cu succes echipele sanitare de pompieri și salvatori au făcut față. La fel a avut loc un training cu instruirea angajaților privind acordarea primului ajutor pre-medical.

Au fost lansate două programe, care au fost îndreptate spre dezvoltarea calităților de lider.

Cursul de Excelență în Leadership (XL) este axat pe aprofundarea și extinderea abilităților de conducere ale liderilor de nivel MD-2.

Programul a inclus testarea punctelor forte și domeniile de dezvoltare, traininguri, proiectarea și cercetarea proiectelor, precum și subiecte pentru auto-studiere. La program au participat 15 lideri.

Al doilea program, XPAND, este îndreptat spre formarea și dezvoltarea abilităților de conducere în rândul angajaților cu un nivel înalt de performanță, la care au participat 18 participanți. Programul la fel a mai inclus și testarea, elaborarea unui plan individual de dezvoltare, autostudierea materialelor pe platforma Efes Academy, întâlniri cu liderii sediului. Ambele programe au fost implementate mai întâi la sediul central Anadolu Efes și

adaptate în funcție de nevoile Efes Moldova. În plus, anul acesta a fost elaborat un program de dezvoltare pe termen lung "Go Skills" pentru angajații departamentului de vânzări, conceput pentru doi ani.

De asemenea, au fost desfășurate mai multe activități pentru creșterea implicării personalului:

**Team buildinguri-le** sunt o metodă eficientă pentru a îmbunătăți spiritul de echipă. Astfel oferind oportunitatea de a cunoaște mai bine în cadrul departamentului, să ne unească echipa și să învățăm să colaborăm în atingerea unui obiectiv bine stabilit. În anul 2022 au fost organizate în jur de 20 de Team buildinguri pentru echipele Efes.

**„Open Air Cinema”** – Ce poate fi mai frumos decât o seară petrecută în sinul familiei Efes. Vizionarea pe marele ecran amplasat pe teritoriul fabricii Efes, a adunat angajații la snacuri și o halba de bere. Fiind organizat în premieră, angajații au rămas impresionați și dornici de noi astfel de emoții.

**„Family Day”** devenind o zi tradițională, unde angajații și familiile lor petrec toată ziua în natură, departe de zgomotul orașului.

Datorită acestui eveniment familiile angajaților Efes, au posibilitatea de a se cunoaște mai îndeaproape, pentru părinți au fost gândite locuri de relaxare unde aceștia sau putut încarca cu energie pozitivă, iar copii au avut parte de o mare întâlnire cu personajele favorite din desenele animate, cu care au socializat și coordonat activități distractive și educative.

Situația actuală din lume și din țară ne-a permis devenim mult mai flexibili să ne adaptăm cu ușurință situațiilor neprevăzute, folosind resurse și oportunități digitale. Astfel Departamentul Resurse Umane a devenit mult mai activ pe partea digitală. În 2022, Efes Moldova a devenind mai apropiat de angajații săi, prin intermediul rețelelor sociale unde au fost plasate materiale proiectelor organizate de către departamentul RU și A, pentru a fi mai apropiate de către potențialii noștri angajați.



## DESPRE TINERI PENTRU TINERI



**Anul 2022 începe cu un proiect despre tineri pentru tineri.** A fost lansat programul de dezvoltare pentru studenți „Project Future”, care a oferit oportunitatea de a lucra și de a acumula experiența profesională, timp de 4 luni în compania noastră.

**6 studenți pentru 5 departamente.** Tineri, capabili, ambițioși și creativi au fost repartizați în domenii diferite, în funcție de specialitatea studiată la universitate. Astfel, studenții au activat în departamentele de Resurse Umane, Aprovizionare, Vânzări, Relații Corporative și Tehnic.

**15 000 lei net bursă, experiență, cunoștințe.** Oportunitate ca nici una alta, tinerii studenți au posibilitatea de a-și pune în practică cunoștințele obținute pe băncile facultății. În cadrul proiectului am încadrat tinerii colegi în dezvoltarea proiectului intern, în urma căruia au fost și premiați. Tinerii au profitat de posibilitatea de a avea parte de un schimb de cunoștințe și experiențe cu cei mai buni specialiști din Moldova și, într-un final, de a obține calificativul de „potențial angajat”.

**Educație de calitate.** Am obținut încadrarea tinerilor în câmpul muncii, am oferit practică semnificativă și am remunerat studenții cu abilități și capacități de gândire critică și analitică. Ne propunem să asigurăm perpetuarea proiectului anual, să dezvoltăm zilnic creativitatea și spiritul de echipă și să valorificăm cunoștințele studenților. Noi susținem performanța și excelența tinerilor prin instruire și calitate.

În anul 2022 am lansat un proiect pilot pentru studenți în colaborare cu ASEM – **Învățămînt Dual**, pune un accent semnificativ pe formarea competențelor practice în mediul real de muncă.

Prin intermediul proiectului respectiv cei 5 studenți pe care i-am implicat în activitatea departamentelor au posibilitatea de a oferi oportunități de valorificare a competențelor teoretice în sectorul real și sunt remunerați cu o bursă lunară pentru activitatea desfășurată.

Studenții implicați în Proiect fac parte din programul de formare la ciclul I de licență Business și Administrare. Această formă de pregătire nu este una simplă și necesită eforturi semnificative din partea tuturor celor implicați: Instituția de învățămînt, Companie și Student. Deoarece studenții pe perioada studiilor de licență vor fi prezenți în proporție de 50% la orele teoretice în Academie și 50% în activitățile practice în cadrul companiei. Dar suntem ferm convingeți că aceste eforturi se vor materializa ulterior în mai multe beneficii pentru toate părțile interesate.

Proiectul Dual Education, este unul de lungă durată și presupune colaborarea cu studenții selectați pe perioada ciclului de studiu – 3 ani licență. Acesta este o provocare care oferă roade nu doar pentru studenți dar și pentru angajații companiei Efes Moldova.





## ETICA – ELEMENT CHEIE

**Efes este despre Etică.** Pentru a avea succes în toate domeniile de activitate, este necesară menținerea unei relații bune cu oamenii noștri. De aceea, compania Efes Moldova duce cont de informarea, respectarea și promovarea codului de etică în rândul angajaților noștri. Astfel, noi îndemnăm să se respecte principiile de etică și evităm discriminarea, hărțuirea, desconsiderarea și alte jigniri la adresa fiecărui angajat.

**Instruim, aplicăm, respectăm.** Codul de etică al companiei Efes Moldova a fost implementat în anul 2015. În primii ani am dus o activitate de informare și promovare a codului. Până în prezent, angajații au parte de câte 5-7 training-uri pe an în care readucem aminte despre principiile noastre, misiunea, modalitățile prin care se pot adresa angajații către ofițerii de etică și progresul activității.

**Accesibil pentru fiecare.** Angajații sunt îndemnați să se adreseze conducerii întreprinderii despre fiecare încălcare existentă pe toate canalele de comunicare disponibile: linia fierbinte, e-mail, sau chiar direct la reprezentantul Comitetului de Etică Local. În cazul în care un angajat nu are curajul să apeleze la nici una dintre aceste modalități, el are posibilitatea de a face o plângere în scris, pe care mai apoi s-o introduce în cutia de etică de la etajul 2 al uzinei noastre.

**Luăm măsurile necesare.** În momentul în care organele locale au la îndemână o anumită plângere, comitetul se întâlnește și cercetează informația. Are loc colectarea înregistrărilor video, audierea persoanelor și strângerea de dovezi. Cel mai mult timp este dedicat procesului de cercetare și investigare. Noi ne asumăm protecția persoanelor care raportează problemele.

**Transparență și protecție.** Comitetul de Etică Local asigură comunicarea către ceilalți angajați despre incidentele din cadrul companiei. Rezumatele tuturor rapoartelor este transmisă în cadrul unor întâlniri, astfel ca angajații să fie la curent cu ce se petrece în companie, să fie mai prudenți pe viitor și să ia în considerație care acțiuni întrec normele.

**Înregistrăm un progres semnificativ.** De la 0 sesizări anual am ajuns să primim în mediu câte 2-3 adresări despre situațiile neplăcute din cadrul companiei. Acest lucru demonstrează faptul că angajații noștri se simt mai în siguranță să vorbească despre ce se întâmplă cu ei, fiind siguri că situația va fi rezolvată rapid și profesional. A fi implicat și activ nu este o alegere, este o responsabilitate. Sancționarea persoanelor vinovate este obligatorie, iar protejarea oamenilor noștri – o datorie. De aceea, a fi corecți și a-i proteja pe angajații noștri reprezintă o parte importantă a activității companiei, indiferent de funcția pe care o dețin în instituție.



## AM CRESCUT PROFITABIL ÎNTR-UN AN AL PROVOCĂRILOR



Am reușit o performanță financiară remarcabilă, ca răspuns la provocări, și ne-am adaptat cu succes la tendințele pieții prin îmbunătățirea mixului de produse. Am continuat să creștem și să ne dezvoltăm, ca rezultat am sporit veniturile cu 23% și am majorat profitul net cu 10%.

Artur Vîrtosu,  
Director  
Financiar

Anul 2022 a fost unul plin de incertitudini și crize suprapuse, precum inflația record din ultimii 20 de ani, seceta, criza energetică, pericolul legat de conflictul din regiune, dar și incertitudinile logistice. În pofida acestor provocări, am reușit să mergem mai departe, să revizuiam abordările în activitatea noastră și să devenim mai puternici și mai agili. Una din realizările notabile ale acestui an a fost finalizarea primei etape de transformare digitală – implementarea versiunii S4HANA a sistemului de gestiune a resurselor SAP.

Conform politicilor contabile ale entității, situațiile financiare sunt întocmite în corespundere cu Standardele Internaționale de Raportare Financiară (IFRS). Situațiile financiare individuale au fost auditate de către auditorul PricewaterhouseCoopers Audit SRL.

**Volumul vânzărilor** a constituit 74,1 mil Lt în anul 2022 reprezentând cu 2,6 mil. Lt sau - 3,4% mai puțin față de anul precedent. Această scădere se datorează micșorării volumului vânzărilor categoriei *bere* cu 1,9 mil. Lt. Produsele *non-bere* au înregistrat o scădere cu 0,7 mil Lt față de anul 2021.

**Veniturile din vânzări** au însumat 951 mil. MDL, înregistrând o creștere cu 179,1 mil. MDL sau +23,2% față de 2021, ca urmare a creșterii prețurilor și îmbunătățirii mix-ului de produs.

**Rezultatul din activitatea operațională** a constituit 203,9 mil. MDL, în creștere cu 29,2 mil. MDL sau +16,7% față de perioada de raportare precedentă.

**Marja profitului operațional** în 2022 constituie 21,4%, în scădere cu 1,2 p.p. față de anul 2021.

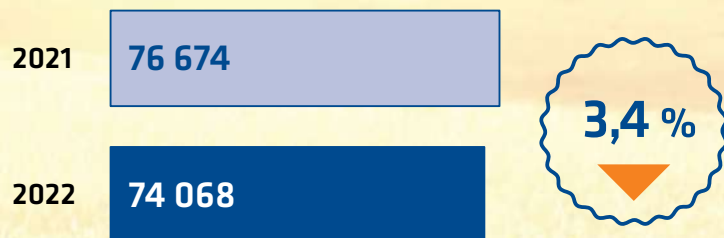
**Profitul net al perioadei de gestiune** a contabilizat 160,1 mil. MDL, în creștere cu 14,5 mil. MDL sau cu +10%.

**Marja profitului net a perioadei de gestiune** a constituit 16,8% sau cu 2,1 p.p. mai puțin comparativ cu perioada precedentă.

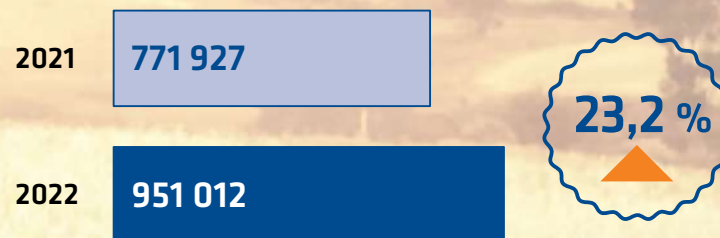
INDICATORI FINANCIARI	U.M	2021	2022	Δ, abs	Δ, %
Volumul vânzărilor	000 Lt	76.674	74.068	-2.605	-3,4%
local	000 Lt	75.542	73.716	-1.826	-2,4%
export	000 Lt	1.132	352	-779	-68,9%
Venituri din vânzări	000 MDL	771.927	951.012	179.085	23,2%
Venituri din vânzări per Lt	MDL	10,07	12,84	2,77	27,5%
Rezultatul din activitatea operațională	000 MDL	174.659	203.896	29.237	16,7%
Marja rezultatului din activitatea operațională	%	22,6	21,4	-	-1,2 p.p.
Deprecierea și amortizarea	000 MDL	64.485	74.250	9.765	15,1%
Profitul net al perioadei de gestiune	000 MDL	145.583	160.099	14.516	10,0%
Marja profitului net	%	18,9	16,8	-	-2,1 p.p.
Total rezultat global	000 MDL	143.078	160.960	17.882	12,5%
Rezultatul global pe acțiune ordinară	MDL	89,43	100,61	11	12,5%



### VOLUMUL VÂNZĂRILOR, mii MDL



### VENITUL DIN VÂNZĂRI, mii MDL



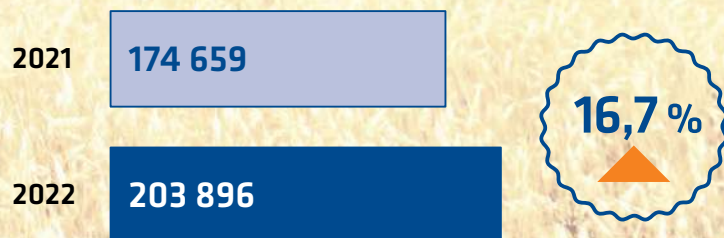
**-3,4%**

Volumul vânzărilor s-a diminuat cu 3,4%

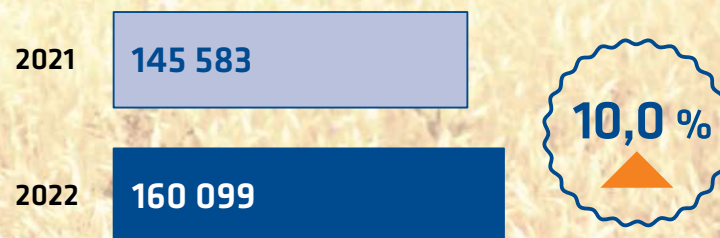
**+23,2%**

Venitul din vânzări s-a majorat cu 23,2%

### REZULTATUL DIN ACTIVITATEA OPERAȚIONALĂ, mii MDL



### PROFITUL NET AL PERIOADEI DE GESTIUNE, mii MDL



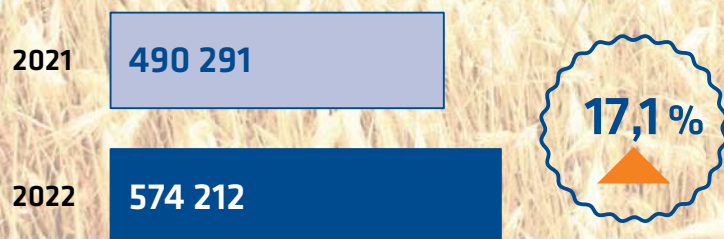
**+16,7%**

Rezultatul din activitatea operațională a crescut cu 16,7%

**+10,0%**

Profitul net al perioadei de gestiune a sporit cu 10,0%

### TOTAL ACTIVE, mii MDL



### INVESTIȚII CAPITALE, mii MDL



**+17,1%**

Activele s-au majorat cu 17,1%

**+15,6%**

Investițiile capitale au crescut cu 15,6%



## INDICATORI AI POZIȚIEI FINANCIARE

Indicatori	u.m.	2021	2022	Δ, abs	Δ, %
Numerar si echivalente de numerar	000 MDL	71.731	66.719	-5.013	-7,0%
Total Active	000 MDL	490.291	574.212	83.921	17,1%
Investiții capitale	000 MDL	110.731	128.037	17.306	15,6%
Capitalul propriu	000 MDL	363.796	393.220	29.423	8,1%
Total datorii curente	000 MDL	126.495	176.593	50.098	39,6%
Rentabilitatea activelor (ROA)	%	29,69	28	-	-1,7 p.p.
Rentabilitatea capitalurilor proprii (ROE)	%	40,02	40,72	-	0,7 p.p.
Lichiditatea curenta	-	1,65	1,56	-	-0,1 p.p.

**Investițiile capitale** au constituit 128,0 mil. MDL amplificându-se cu 17,3 mil MDL sau cu +15,6% comparativ cu anul precedent. Investițiile capitale au fost direcționate pentru:

- Logistică - ambalaj returnabil: sticlă, KEG, PET
- Comerciale : Frigidere, Corturi si Mobilier
- Tehnice: TANC TCC KRAFT; Blower overhaul; PET Filler; Sistem de distribuție electrică; Modernizarea Stației de epurare a apelor uzate.

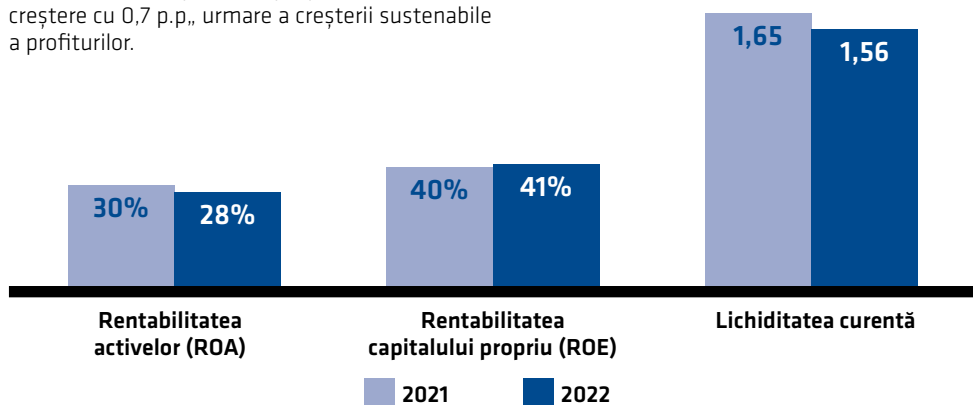
## INDICATORII DE EFICIENȚĂ FINANCIARĂ

**Numerarul si echivalente de numerar** la sfârșitul perioadei au constituit 66,7 mil. MDL, în descreștere cu 5,0 mil MDL sau cu -7,0% față de sfârșitul anului precedent, ceea ce a determinat o scădere a lichidității curente cu 0.1 puncte.

**Mărimea activelor** a înregistrat o valoare de 574,2 mil. MDL, în creștere cu 17,1% față de sfârșitul perioadei de gestiune precedente.

**Capitalul propriu** a însumat 393,2 mil. MDL, majorându-se cu 29,4 mil MDL sau cu 8,1% față de perioada de gestiune anterioară.

**Rentabilitatea capitalului propriu** a înregistrat o creștere cu 0,7 p.p., urmare a creșterii sustenabile a profiturilor.



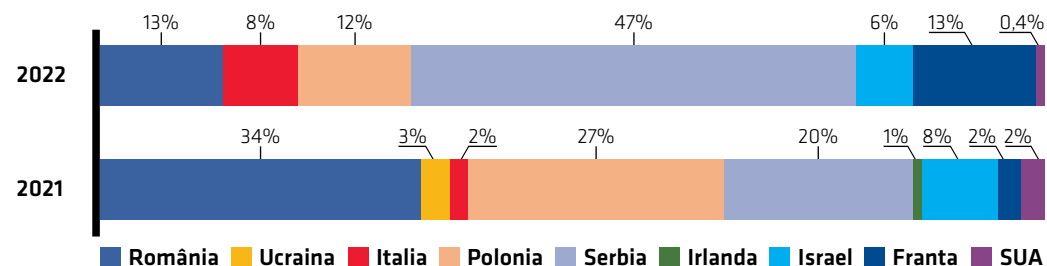
## VOLUMUL VÂNZĂRILOR PE SEGMENTE DE DESFACERE

**Volumul exporturilor** în anul 2022 au constituit 352 mii Lt., în descreștere cu 68,9% față de anul precedent. Ponderea cea mai mare din totalul exporturilor îi revine Serbiei, în anul 2022 au fost exportate 166,52 mii Lt.

O creștere pozitivă a înregistrat exporturile către Franța +11% față de anul 2021. În anul 2022 s-au exportat 47,55 mii Lt.

Volumul exporturilor în Italia a crescut de la 21 mii Lt până la 28 mii Lt în anul 2022.

### VOLUMUL VÂNZĂRILOR PE SEGMENTE DE DESFACERE (%)

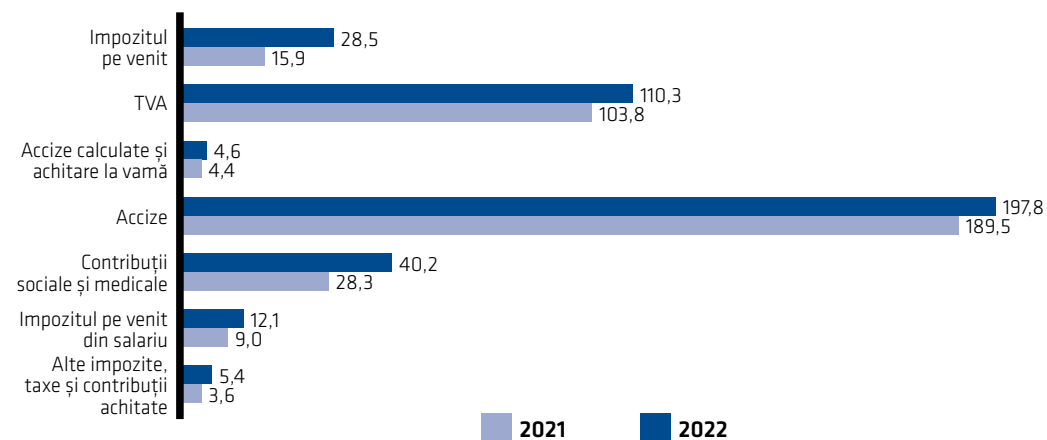


## IMPOZITE, TAXE ȘI CONTRIBUȚII ACHITATE

Suma impozitelor, taxelor și contribuțiilor achitate în 2022 la bugetul de stat a constituit 394,3 mil. MDL, din care accize 197,8 mil. MDL, TVA 110,3 mil. MDL, impozitul pe venit al entității a fost de 28,5 mil. MDL.

Taxele și impozitele achitate către bugetul de stat au crescut față de anul 2021 cu 44,1 mil. MDL sau cu 12,6%.

### IMPOZITE, TAXE ȘI CONTRIBUȚII ACHITATE, ANII 2021-2022 (MIL. MDL)



## DECLARAȚIA NEFINANCIARĂ

O parte importantă a funcționării eficiente a companiei aparține analizei indicatorilor nefinanțari. Un studiu cuprinzător al proceselor nefinanțari permite managementului companiei să identifice schimbările negative într-o etapă anterioară și să influențeze eliminarea acestora.

Rata medie de returnare a sticlei pentru anul curent constituie 62,3% sau cu +0,5% față de anul precedent. Se observă o stabilitate în cazul numărului de branduri în portofoliul nostru, și anume 22 de tipuri de bere în ambii ani. Am sporit în acest an numărul angajaților cu 32%, oferindu-le condiții optime de lucru. Pentru anul 2022 au fost înregistrate 0 accidente de muncă.

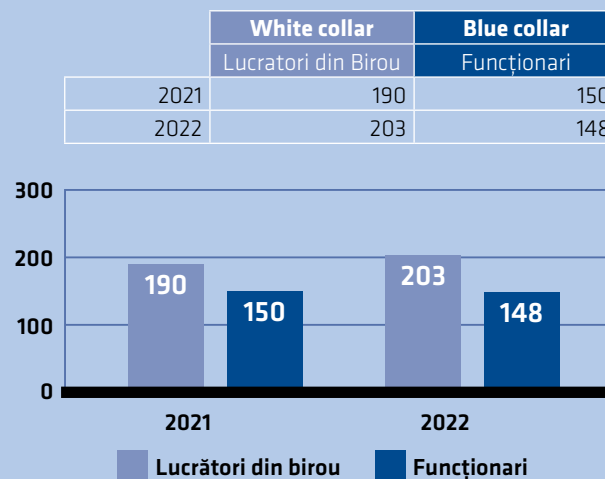
INDICATORI	Unitatea de măsură	2021	2022	Δ, abs	Δ, %
Rata medie de returnare a sticlei	%	61,8	62,3	-	0,5
Numărul brandurilor în portofoliu	unit.	22	22	0	0,0
Numărul de angajați la sfârșitul perioadei	pers.	340	351	11	3,2
Numărul accidentelor de muncă	unit.	1	0	-1	0,0

### Rata returului sticlelor, anii 2021-2022

Produsele	Vânzări, 2022	Retur, 2022	Rata returului, 2022	Rata returului, 2021	Δ, %
CHIȘINĂU BLONDĂ	17.278.172	12.555.004	72,7%	71,6%	1,1
GOLD LEAF	7.042.777	3.659.749	52,0%	52,1%	-0,1
FESTIVAL	3.915.583	1.484.719	37,9%	40,3%	-2,4
CHIȘINĂU ULTRA	3.024.738	1.266.203	41,9%	43,4%	-1,5
EFES	4.000.338	1.657.804	41,4%	40,3%	1,2
	<b>35.261.608</b>	<b>20.623.479</b>	<b>58,5%</b>	<b>58%</b>	<b>0,5</b>

Reutilizarea resurselor este o direcție importantă pentru Efes Moldova pentru că ajută la minimalizarea utilizării resurselor și contribuie la protecția mediului. Anul acesta, ponderea vânzărilor în Comerțul Modern a crescut, ceea ce afectează pozitiv returnarea sticlei.

### Numărul angajaților pe sector de muncă, anii 2021-2022



Numărul angajaților la sfârșitul perioadei anului 2022 a constat din 351 de persoane. Astfel, personalul a fost completat cu 21 de persoane, ceea ce demonstrează poziția stabilă a companiei pe piață și atractivitatea angajării pentru noii candidați.

### Indicatori de sustenabilitate

Consumul de utilități, emisiile de GES și deșeurii în funcție de managementul produselor, 2022		
Consumul total de apă	hl/hl	4,71
Consumul total de energie	kWh/hl	38,92
Emisii totale de GES (staționare și indirecte)	CO <sub>2</sub> Kg/hl	11,66
Rata generală de reciclare-reutilizare-recuperare a deșeurilor	%	96,6

Ne-am propus acest an să implementăm proiecte de sustenabilitate, să folosim maxim resursele și să facem economii considerabile. Am reciclat, reutilizat și recuperat deșeurile cu o rată de 96,6 %. De asemenea, am înregistrat consumuri minime de energie și apă.

## MANAGEMENTUL RISCULUI

Consiliul de Administrație stabilește sistemele de management al riscului, control intern și audit intern pentru a minimiza riscurile negative care pot afecta toate părțile interesate, în primul rând acționarii. Scopul principal al acestor sisteme este protejarea valorii activelor și a reputației companiei, asigurând eficiența și sustenabilitatea activităților acesteia, respectarea legislației și acuratețea rapoartelor financiare. În acest scop, în cadrul Societății au fost stabilite mecanisme de management al riscului, audit intern și control intern. Identificarea riscurilor existente și potențiale pentru Companie, dezvoltarea de practici pentru obținerea avantajului competitiv și sustenabilității prin luarea de acțiuni adecvate împotriva riscurilor identificate în cadrul apetitului pentru risc al Companiei noastre și monitorizarea acestor practici, constituie punctul de plecare de bază al riscului sistemului de management.

În cadrul Societății este înființat Comitetul de Detecție Precoce a Riscurilor pentru identificarea timpurie a riscurilor care ar putea pune în pericol existența, dezvoltarea și perpetuarea Societății, astfel sunt implementate măsuri necesare împotriva riscurilor determinate.

Președintele comitetului este ales dintre membrii Consiliului de Administrație. Comitetul pentru detectarea timpurie a riscurilor se întrunește ori de câte ori se consideră necesar pentru eficacitatea activității, de cel puțin două ori pe an, și informează în mod regulat Consiliul de Administrație al Societății cu privire la hotărârile ședințelor sale, observațiile importante și recomandările sale.

Astfel, activitatea de Management al Riscului Corporativ este condusă și monitorizată de conducerea de vârf. În plus, Comitetul pentru Detectarea Precoce a Riscurilor și Comitetul de Audit se întrunesc împreună o dată pe an, iar practicile de management al riscurilor și de audit intern sunt realizate la cel mai înalt nivel.

Sistemul de management al riscurilor corporative le permite managerilor să determine riscurile și oportunitățile actuale, precum și potențiale, care trebuie întâlnite în timp ce ating obiectivele companiei, să evalueze impactul lor probabil pe baza profilului de asumare a riscurilor al companiei, precum și să planifice și să implementeze acțiunile necesare. Riscurile și planurile de acțiune sunt integrate în planurile strategice de afaceri pentru a face alocările necesare de resurse.

Software-ul Corporate Risk Management este utilizat pentru a defini și urmări riscurile. Participarea la evaluarea riscurilor, inclusiv a riscurilor de durabilitate și resurse umane, se realizează la fiecare nivel. Rezultatele sunt utilizate în sprijinirea studiilor de continuitate a afacerii, precum și a deciziilor operaționale și strategice.

Riscurile existente sau potențiale pentru compania noastră sunt definite mai jos:

- Risc financiar; riscul de lichiditate, riscul creanțelor, raportul capital propriu/datorii, riscul cursului de schimb și alți factori care pot afecta situația financiară a Societății.
- Risc strategic; factori de risc care pot afecta compania și valoarea mărcii, sau riscuri privind fuziunile și achizițiile care pot afecta creșterea durabilă a Companiei.
- Risc operațional; riscuri care pot afecta fiecare parte a afacerii, de la furnizori până la clienți, și astfel procesele, inclusiv continuitatea afacerii, conformitatea, reputația, sănătatea și securitatea în muncă.
- Risc de mediu; factori de risc precum incendiu, cutremur etc. care pot afecta continuitatea afacerii și siguranța Companiei.
- Riscuri de durabilitate: Factori de risc care pot afecta durabilitatea, cum ar fi schimbările climatice și deficitul de apă.

Indicatorii de performanță și de risc sunt utilizați ca sisteme de avertizare timpurie pentru a urmări riscurile și a lua măsurile de precauție necesare la timp. Sistemul SAP ERP care este integrat în procedurile din Companie este un sistem tehnologic eficient de sprijinire a deciziilor, fiind utilizat în acest scop. SAP ERP furnizează rezultate operaționale în timp real care minimizează erorile umane și fac posibilă detectarea timpurie a riscurilor și îmbunătățește eficiența sistemului de control intern. Software-ul și tehnologiile utilizate în special de echipele de vânzări din domeniu sunt îmbunătățite constant pentru a se asigura că echipele pot accesa imediat informații corecte pentru a lua decizii rapide, urmărindu-se satisfacția clienților și avantajul competitiv. Prin utilizarea tehnologiilor de comunicare internă de înalt nivel, ne propunem să gestionăm și să rezolvăm problemele într-o perioadă scurtă de timp.

Sistemele și procedurile de management ale situațiilor de urgență sunt stabilite împotriva riscurilor naturale potențiale. Astfel, toate facilitățile noastre sunt asigurate pentru a minimiza riscurile de mediu. În plus, factorii de mediu și situațiile extraordinare sunt monitorizați imediat și se fac investigații pentru a lua măsurile necesare pentru a minimiza riscul. În cadrul funcției de finanțare, rezultatele efective sunt comparate cu cifrele bugetate în mod regulat și sunt analizate eventualele abateri. A fost pus în funcțiune „Garanție – Sistem de management al riscului” dedicat urmăririi riscurilor clienților. În consecință, au fost stabilite limitele de achiziție aplicabile clienților noștri, iar sistemele noastre sunt concepute pentru a preveni orice livrare de produse care depășește limitele prescrise.

Sistemele și procesele actuale sunt consolidate prin proiecte și studii privind atacul cibernetic și securitatea informațiilor. Sistemul de control intern poate fi definit ca fiind toate practicile preventive și detective menite să elimine circumstanțele care

pot afecta negativ atingerea obiectivelor Societății și/sau să reducă efectele și posibilitatea acestora și să dezvăluie orice neconformități. Definițiile standard, politicile și procedurile, fișele posturilor și structurile de delegare privind procesele de afaceri constituie baza sistemului de control intern.

În acest context, au fost stabilite de către conducere sisteme de control intern, inclusiv cele preventive reformativ și fixative, pentru ca societatea să își desfășoare activitatea în mod eficient. Prin sistemele de control intern instituite în cadrul companiei se urmărește asigurarea siguranței activelor, asigurarea eficacității și eficienței operațiunilor, seriozitatea sistemului de raportare financiară și asigurarea conformității cu reglementările.

Cinci pași în procesul de management al riscurilor





# GUVERNAREA CORPORATIVĂ A COMPANIEI

Compania noastră se conduce după principiile guvernancei corporative care se conțin în cadrul „OECD – Principiile guvernancei corporative 2004”, document elaborat de OECD. Astfel, Codul de guvernance corporativă adoptat în cadrul Efes, în rând cu, Codul de Etică în Afaceri constituie instrumente prin care se urmărește creșterea încrederii tuturor categoriilor de participanți în conducerea și administrarea ÎM "Efes Vitanta Moldova Brewery" SA și îi ajută pe investitori să cunoască valorile corporative care stau la baza activității companiei.

O bună structură a guvernancei corporative presupune un sistem eficient de stabilire a obiectivelor, luare a deciziilor, dar și gestionarea adecvată, prin control și monitorizare continuă, a executării deciziilor luate în scopul atingerii obiectivelor propuse.

Structura guvernancei corporative în cadrul ÎM "Efes Vitanta Moldova Brewery" SA este una complexă, acest sistem multietajat de mecanisme de control fiind necesar pentru asigurarea operării controlate și eficiente a companiei.

## PRINCIPIILE ȘI GRADUL DE CONFORMARE

Integritatea și onestitatea constituie baza unei afaceri durabile, de succes și cu o reputație excelentă a companiei Efes.

Compania Efes depune efort constant întru respectare legilor și reglementărilor normative aplicabile. În plus, politicile companiei, strategiile și procesele de afaceri sunt elaborate cu atenție, în conformitate cu normele acceptate la nivel internațional, iar administrația companiei se asigură că angajații săi se conformează.

După implementarea conceptului de guvernance corporativă, compania Efes a dezvoltat structuri și principii care să servească în mod optim intereselor acționarilor săi, elaborând și adoptând "Codul de conduită și etică în afaceri". Acesta cuprinde un set de norme care se bazează inclusiv și pe principiile guvernancei corporative.

## SISTEMELE DE CONTROL INTERN

Acesta are la bază determinarea și diminuarea sau eliminarea efectelor negative care pot afecta compania în atingerea obiectivelor propuse. Din acest motiv managementul a stabilit politici și proceduri de control intern alinate la cele mai bune practici internaționale care permit companiei să-și îndeplinească eficient și efectiv activitatea conform legislației în vigoare, politicii și viziunii stabilite în cadrul Grupului. În același timp controlul intern are ca scop menținerea viabilă a activității, credibilității rapoartelor financiare, a reputației, protejarea valorii activelor, asigurarea profitabilității.

Sunt implementate următoarele tipuri de control intern:

- Controlul administrativ intern;
- Controlul financiar de gestiune;
- Controlul financiar preventiv propriu;
- Controlul reciproc exercitat între departamentele entității ca urmare a separării sarcinilor;
- Autocontrolul angajaților;
- Auditul intern.

## ORGANELE DE CONDUCERE

În activitatea sa, organele de Conducere ale companiei se ghidează de prevederile legislației în vigoare și ale Statutului companiei.

În conformitate cu prevederile legislației în vigoare și ale Statutului Companiei, structura Organelor de Conducere a Companiei este următoarea:

- Adunarea Generală a Acționarilor – alcătuită din toți deținătorii de acțiuni ale Companiei;
- Consiliul Societății, care este ales de către Adunarea Generală a Acționarilor pentru perioada de 1 an.

La moment, Consiliul Societății este compus din 6 membri:

- Can Caka – Președintele Consiliului;
- Hasan Burak Gokcen – Membrul Consiliului;
- Gokce Yanasmayan – Membrul Consiliului;
- Artur Vîrtosu – Membrul Consiliului;
- Fatma Banu Artuz – Membrul Consiliului;
- Yıldırım Efil – Membrul Consiliului;

- Organul Executiv al Societății; Directorul General, ales de către Consiliul Societății.

La moment, funcția de Director General este deținută de către D-I Alphan Akpece.

- Comisia de Cenzori, formată din 3 membri, care sunt aleși de către Adunarea Generală a Acționarilor pe o perioadă de 2 ani.

## STRUCTURA COMPANIEI

O nouă structură organizațională a fost creată din 01.07.2022.

Astfel, în cadrul companiei delimităm următoarele 9 departamente:

- Departamentul Directorului General (Director: Alphan Akpece);
- Departamentul Financiar (Director: Artur Vîrtosu);
- Departamentul Resurse Umane și Administrație (Director: Serghei Baziuc);
- Departamentul IT și Soluții Digitale (Director: Serkan Kazar);
- Departamentul Tehnic (Director: Ruslan Țarnă);
- Departamentul Logistică, Achiziții și Planificare (Director: Steluța Creanga);
- Departamentul Vânzări (Director: Alexandru Pasat);
- Departamentul Marketing (Director: Valeriu Bălănel);
- Departamentul Afaceri Corporative (Director: Ludmila Andronic).

Fiecare Departament este responsabil pentru domeniul său de activitate.





Pentru a afla mai multe detalii  
sau pentru a ne comunica sugestii referitor la  
Raportul Conducerii 2022 nu ezitați să ne contactați:

**Ludmila Andronic**  
**Director Afaceri Corporative**

**EFES VITANTA MOLDOVA BREWERY SA**  
**Republica Moldova, MD-2023, mun. Chișinău, str. Uzinelor 167**

T: (+373) 22 88 52 61

F: (+373) 22 42 81 03

M:(+373) 79 70 46 22

e-mail: [ludmila.andronic@md.anadoluefes.com](mailto:ludmila.andronic@md.anadoluefes.com)

[www.efesmoldova.md](http://www.efesmoldova.md)

