

EFES VITANTA MOLDOVA BREWERY S.A.

# RAPORTUL CONDUCERII 2016



**EFES**  
MOLDOVA

# CUPRINS

|     |   |    |
|-----|---|----|
| 1.  | MESAJUL DIRECTORULUI GENERAL  | 3  |
| 2.  | EVOLUȚIA COMPANIEI DE LA FONDARE PÂNĂ ÎN PREZENT                              | 5  |
| 3.  | VIZIUNEA, MISIUNEA ȘI VALORILE COMPANIEI                                      | 12 |
| 4.  | EVENIMENTE MEMORABILE   | 14 |
| 5.  | INDICATORI FINANCIARI DE PERFORMANȚĂ  | 26 |
| 6.  | ACTIVITATEA DE PRODUCERE ȘI COMERCIALĂ  | 31 |
| 7.  | PERSPECTIVELE DE DEZVOLTARE ȘI RISCURI ALE ENTITĂȚII                          | 36 |
| 8.  | GUVERNANȚĂ CORPORATIVĂ  | 38 |
| 9.  | MANAGEMENTUL RESURSELOR UMANE   | 43 |
| 10. | RESPONSABILITATEA SOCIALĂ CORPORATIVĂ ÎN CONTEXTUL SUSTENABILITĂȚII ENTITĂȚII | 47 |



## MESAJUL DIRECTORULUI GENERAL

Pentru compania Efes Moldova anul 2016 a fost un an al provocărilor și al inovațiilor, un an în care am avut suficient de multe reușite pentru a-l considera unul de succes, cum, de altfel, am avut și la fel de multe lecții de învățat. Cele mai importante lecții le-am primit de la consumatorii noștri, deoarece mai mult ca oricând am avut grijă să ascultăm care sunt doleanțele lor, cum li se modelează în timp obiceiurile de consum și gusturile, așa încât să răspundem necesităților acestora și să rămânem în continuare liderul producției locale de bere. O altă lecție importantă ne-a fost oferită de piața pe care activăm. 2016 a fost primul an în care Republica Moldova a început să simtă beneficiile, dar și provocările majore ale unei piețe liberalizate, cu un regim de comerț liber cu Uniunea Europeană.

Ne-am străduit nu numai să ne menținem pozițiile pe interior, ci și să învățăm cum putem profita de aceste schimbări și astăzi compania Efes Moldova este deja un exportator spre țările Uniunii Europene și nu numai. La ora actuală, berea produsă la Chișinău este savurată în 24 de țări, iar noi ne putem împărtăși satisfacția privitor la faptul că, pas cu pas, ne înscriem în lista brandurilor europene de bere, care se bucură de popularitate în rândul consumatorilor. Cele 3 premii, inclusiv Grand Prix-ul, pe care le-am obținut în cadrul concursului „Svyato Piva” sunt o demonstrație a faptului că preocuparea noastră pentru gust și tradiție este una corectă.

Anul 2016 este unul deosebit nu numai pentru noi, ci și pentru întreaga industrie de băuturi din Moldova, deoarece Efes a lansat primul cidru moldovenesc „GoldLeaf”, astfel, generând o nouă categorie de produse slab alcoolice fermentate. Noi suntem primii și unicii producători de cidru, atât în Moldova, cât și în întreg grupul Efes. Proiectul de suflet din acest an a fost dedicat celei de-a 580-a aniversare a capitalei. Am spus întotdeauna că este o onoare pentru noi ca brandul nostru să poarte numele de Chișinău și că simțim o responsabilitate dublă din acest motiv. Cu ocazia aniversării am lansat o serie specială de bere „Chișinău” la doză, designul cărora reflectă patern-uri ale unora dintre cele mai cunoscute obiecte arhitecturale din capitală. De asemenea, cumpărarea fiecărei doze de acest tip a presupus o donație automată de 50 de bani din partea companiei pentru realizarea unui proiect de îmbunătățire a imaginii orașului. În urma concursului de selectare a proiectului, compania va finanța instalarea în orașul Chișinău a unor sculpturi urbane, care să devină puncte de atracție pentru chișinăuieni și oaspeții capitalei. Nu în ultimul rând, 2016 a fost un an al investițiilor în oameni. Am oferit angajaților noștri posibilități de perfecționare și numeroase activități de stimulare a creativității și spiritului inovator.

**Gökçe Yanasmayan**  
*Director General*





## EVOLUȚIA COMPANIEI DE LA FONDARE PÂNĂ ÎN PREZENT

### Istoria producerii berii și date generale

Începutul producerii berii în orașul Chișinău datează din anul 1873, când un cetățean neamț cu numele Raaps a pus în vânzare pe piața orașului prima halbă de bere de producție autohtonă.

În anul 1903 a început să funcționeze o Fabrică de bere, situată în centrul orașului Chișinău pe str. Sfatul Țării nr. 23, unde toate lucrările erau efectuate manual. Capacitatea de producere inițială era de 100 mii decaltri (dal) pe an.

În timpul celui de-al II Război Mondial fabrica a fost distrusă, cu excepția pivniței. În 1945 a fost proiectată o nouă fabrică de bere cu o capacitate de 250 mii dal bere anual, care ulterior a fost modificată, capacitatea fiind sporită până la 640 mii dal anual. După efectuarea a două reconstrucții, capacitatea fabricii în anul 1974, a ajuns la 1250 mii dal pe an.

În noiembrie 1974 a fost dată în exploatare actuala fabrică de bere cu capacitatea de 5,1 mln dal bere pe an. În decembrie 1975 a fost dată în exploatare secția de producere a malțului cu o capacitate de 10 mii tone malț pe an.

În anul 1995 Fabrica de Bere din Chișinău a fost reorganizată în societate pe acțiuni, denumită Vitanta-Intravest S.A.

În 2003, Efes Vitanta Moldova Brewery S.A. (în continuare EVMB, Efes Moldova, compania) devine entitate economică subsidiară a Efes Beverage Group, parte a grupului Anadolu Efes.

În urma încorporării a Efes Moldova în Efes Beverage Group (în continuare EBG), în perioada anilor 2004 - 2016 s-au suportat investiții semnificative, de cca 120 mil lei în scopul procurării echipamentului necesar desfășurării activității, dar și pentru promovarea produselor atât pe piața locală cât și pe cea internațională. Astfel într-o ordine cronologică, mai jos sunt prezentate cele mai remarcabile evenimente ce au contribuit la ascensiunea pe primul loc a Efes Moldova în industria de bere pe piața Republicii Moldova:

#### **2004**

- procurarea echipamentului pentru fermentarea berii prin instalarea a 4 CCT în valoare de 0.8 mil. USD;

#### **2005**

- lansarea primei extensii de brand *Chișinău Aurie*, o bere blondă și pură cu un gust catifelat și aromă florală, obținută din hameiul destinat special pentru acest tip de bere;

- achiziționarea liniei de turnare a berii în sticle, în valoare 3,8 mil USD, dar și implementarea unui sistem de tratare a apei cu o capacitate de 100 m<sup>3</sup>/h care a atras costuri în valoare de 0,5 mil USD;

#### **2006**

- s-au procurat două vase cu capacitatea a câte 1 000 hl fiecare pentru filtrarea berii, în valoare de 0,6 mil USD, s-a procurat linia de turnare a berii în PET (recipiente din plastic) în valoare de 3 mil USD, în același an are loc achiziția a 5 sisteme de refrigerare cu freon cu o capacitate de 740 kw fiecare, în valoare totală de 1 mil USD;

- lansarea unei noi extensii de brand – *Chișinău Draft* – segmentul bere la halbă, cu o aromă și un gust catifelat obținut din ingrediente atent selectate;

#### **2007**

- lansarea unei noi extensii de brand – *Chișinău Specială Tare*, pentru amatorii de bere tare cu un caracter floral condimentat;

- berea *Chișinău Blondă* a fost premiată cu medalia de aur pentru calitate la concursul internațional European Beer Star de la Nurnberg, Germania;

- dotarea companiei cu linia de turnare a berii în doze (cutii), aceasta având o capacitate de 20 mii doze pe oră, și o valoare de 1,1 mil USD;

- producerea conform licenței a brand-urilor *Efes Pilsner*, o bere blondă revigorantă cu un gust fin, echilibrat și *Старый Мельник* cu extensii: Svetloe, Zolotoe și Klassiceskoe;



## 2008

- berea *Chișinău* și-a reconfirmat statutul de adevărată bere a Moldovei și a fost premiată cu Grand Prix și două Medalii de Aur pentru calitate la concursul internațional de bere, ediția a XI-a, organizată în or. Kiev, Ucraina;
- începe producerea conform licenței a berii Белый Медведь;
- modernizarea secției de fierbere, în urma căreia compania a suportat costuri în valoare de 5 341 mii USD;
- construcția depozitului pentru producția finită în sumă de 1,5 mil USD, totodată lucrările au devenit mai puțin complicate în urma procurării paletizatorului și a depaletizatorului în valoare de 1,3 mil USD;

## 2009

- lansare noului produs Chișinău Draft Mild;

## 2010

- berea *Chișinău* a câștigat Medalia de Aur la Concursul Internațional Monde Selection, Bruxelles 2010;
- implementarea sistemului de epurare a apelor, care a fost un eveniment cu impact pozitiv nu doar asupra entității, dar și a societății în ansamblu. Investiția a fost în valoare de 3,4 mil.USD;

## 2011

- Efes Moldova își extinde activitatea, odată cu implementarea tehnologiei de producere a cvas-ului, ce a costat 0,5 mil USD;
- reînnoirea sistemului de electricitate pentru reducerea riscului incendiar, în valoare de 0,6 mil.USD.

## 2013

- lansarea produsului *Chișinău fără Alcool*, un gust excepțional și aromă de malț;
- lansarea *Жигулевское Бочковое* - o bere proaspătă cu un gust ușor și bine recunoscut. Creată după rețeta clasică în care fiecare ingredient este selectat cu grijă.
- *Timișoreana* – berea nr.1 în România, preparată după o rețetă tradițională, cu o limpezime deosebită, o spumă persistentă și gust echilibrat;
- *Velkopopovicky Kozel Svetly* este o bere excelentă, ușoară, cu mult hamei. Are un gust ușor amăru, o aromă fină și o culoare frumoasă galben-aurie;
- *Velkopopovicky Kozel Cerny* - cea mai populară bere brună din Cehia, produsă după o rețeta specială din 4 tipuri de malț;
- Importul brandurilor cu renume mondial *Pilsner Urquell*, *Miller Genuine Draft*, *Grolsch* și *Bavaria*.



## 2014

- cunoscutul logo *Chișinău* renaște în 2014 - este mai echilibrat, mai puternic, inspiră stabilitate și încredere: calitățile unui adevărat lider;
- lansarea *Chișinău Brună* - o bere brună unică cu un gust bogat și catifelat, o combinație echilibrată de mai multe tipuri de malț și hamei care aduc o aroma bogată;
- compania Efes Vitanta a lansat băutura răcoritoare a verii: *Chișinău Radler* - o băutură gustoasă și răcoritoare, din bere și multă limonadă naturală;
- lansarea *Herrenhauser*, bere cu textură catifelată cu o aromă bogată și condimentată;
- modernizare în domeniul logisticii prin procurarea sistemului de scanare a butoaielor de bere (keg) în valoare de 0,1 mil USD;

## 2015

- lansarea *Chișinău Radler Grapefruit*, băutură care îmbină savoarea berii cu gustul expresiv, răcoritor, al sucului natural de grapefruit;
- lansarea *Chișinău Radler Zero* - bere specială cu suc natural de lămâie, fără alcool, un gust mai ușor, uimitor de proaspăt;

## 2016

- un nou produs *Radler Lime și Mentă*, o bere specială ce îmbină gustul provocator al sucului de lime verde cu savoarea extractului de mentă;
- lansarea unei categorii absolut nouă pe piața băuturilor alcoolice din Moldova – cidrul de mere și pere *GoldLeaf*, o băutură slab alcoolică, ușor acidulată, cu gust proaspăt și răcoritor.



## Evoluția berii Chișinău la sticlă



1998



2014



## Anadolu Efes

Anadolu Efes fondată în 1969, este o companie care produce și comercializează bere și băuturi non-alcoolice la scară mondială, desfășurându-și activitatea în țări ca: Rusia, Turcia, Ucraina, Asia Centrală și Orientul Mijlociu. După construcția a două fabrici de bere în Turcia, cu o capacitate de producție de 0,3 mln hl pe an, în scurt timp a devenit lider pe piața locală și în același timp continuând să caute modalități de a-și extinde portofoliul cu produse noi, care ar aduce valoare și calitate pe piața berii.

Anadolu Efes își desfășoară operațiunile internaționale prin intermediul companiei Efes Breweries International NV, care își are sediul în Olanda, și o deține integral. Datorită investițiilor strategice efectuate și a experienței acumulate de-a lungul anilor pe piața din Turcia a devenit posibilă aplicarea acestor cunoștințe și pe piețele cu potențial mare de dezvoltare și creștere economică. Compania mizează atât pe piețele unde populația medie are o vârstă relativ tânără, cât și pe consumul scăzut de băuturi slab alcoolice per locuitor, ceea ce oferă un avantaj competitiv pentru dezvoltarea afacerii față de piețele care au deja un nivel înalt de saturare și o oportunitate redusă de a genera profituri la un nivel mai sporit. În același timp pe piețele în care își desfășoară activitatea, compania promovează branduri puternice care au câștigat simpatia și încrederea consumatorilor de-a lungul anilor.

În anul 2012 pentru a-și intensifica prezența pe piețele străine, Anadolu Efes a încheiat un acord strategic cu SABMiller, care i-a permis să devină al 2-lea cel mai mare producător de bere din Rusia. În urma tranzacției istorice privind procurarea SABMiller de către liderul producător de bere AB InBev, acesta a devenit moștenitor a 24 % acțiuni din Anadolu Efes Group.

Anadolu Efes face parte din Anadolu Group și este producătorul brandului Efes Pilsener care se găsește în top 10 al brandurilor de bere consumate în Europa. Grupul operează în Turcia, Rusia, Kazahstan, Ucraina, Moldova și Georgia, ocupând locul 6 în Europa și locul 14 la nivel mondial după volumul de bere produs în cele 15 fabrici de bere și 6 malterii având circa 8 mii de angajați. În afară de produsele Efes consumate de circa 300 mil. de consumatori în peste 70 de țări, Grupul Efes produce încă peste 40 de branduri locale și licențiate.



# ANADOLU EFES Beer Operations

Since **1969**

**14**<sup>th</sup>  
largest  
in world

**6**<sup>th</sup>  
largest  
in Europe

**300**  
million+  
population  
in operation  
geography

**40+**  
brands

Production in  
**6**  
countries

**8.000+**  
employees

Number of  
exportation  
countries  
**70+**



**15** BREWERIES **6** MALTERIES **1** HOPS PROCESSING FACILITY

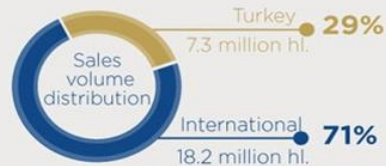
|   |  |   |                                    |
|---|--|---|------------------------------------|
| <b>RUSSIA</b><br><b>6</b> BREWERIES<br><b>4</b> MALTERIES | <b>TURKEY</b><br><b>4</b> BREWERIES<br><b>2</b> MALTERIES<br><b>1</b> HOPS PROCESSING FACILITY | <b>UKRAINE</b><br><b>1</b> BREWERY      | <b>MOLDOVA</b><br><b>1</b> BREWERY |
|   |  | <b>KAZAKHSTAN</b><br><b>2</b> BREWERIES | <b>GEORGIA</b><br><b>1</b> BREWERY |

**GERMANY** Marketing & sales toll-filling operations **BELARUS** Marketing & sales operations **KYRGYZSTAN** Marketing & sales operations **AZERBAIJAN** Marketing & sales operations

REVENUE **3.4**  
billion TL



SALES VOLUME **19.9**  
million hectolitres



## Profilul Efes Moldova

Efes Moldova este cel mai mare producător de bere și băuturi slab alcoolice din Republica Moldova. Compania este parte componentă a Efes Beer Group (EBG).

Efes Moldova are o capacitate de producție de 150 milioane litri anual. Numărul mediu al angajaților, în cadrul companiei, constituie 386 de persoane, iar berea noastră este prezentă pe întreg teritoriul țării datorită celor 14 distribuitori. EVMB este unul dintre cei mai mari contribuabili la bugetul de stat al Republicii Moldova, defalcările la bugetul național în anul 2016 fiind de peste 275 mil. lei. Portofoliul de branduri al EVMB include mărcile locale de bere Chișinău (cu extensiile Blondă, Bruna, Aurie Originală, Draft, Specială Tare, Fără Alcool) și Chișinău Radler (cu extensiile Chisinau Radler Grapefruit, Chisinau Radler Zero), băuturi slab alcoolice Festival, cvas Kvassica și mărcile internaționale Efes Pilsener, Bavaria, Miller Genuine Draft, Pilsner Urquell, Grolsch, Старый Мельник, Белый Медведь, Жигулевское Бочковое, V.Kozel, Timișoreana, Herrenhauser, Amsterdam Navigator, 387 Osobaya Varka, Zolotaya Bochka și Ursus Premium. În 2016 compania a lansat o nouă extensie în familia Radler - Chisinau Radler Lime și Mentă.



De asemenea, unul din cele mai importante evenimente ale anului 2016 este lansarea primului cidru din Moldova - **Goldleaf Apple si Goldleaf Pear** - o categorie nouă de băutură pentru piața locală.



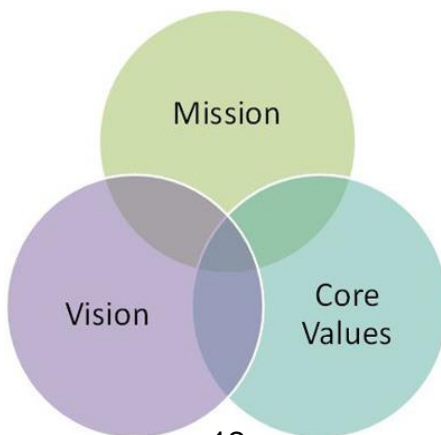
## VIZIUNEA. MISIUNEA ȘI VALORILE COMPANIEI

### VIZIUNEA

*Să devenim cea mai admirată companie de producere a băuturilor pe piața locală.*

### MISIUNEA

*Să aducem oamenii împreună pentru a împărtăși momente frumoase, savurând responsabil brandurile noastre.*



## VALORILE NOASTRE

**Pasiune și mândrie:** *Ne mândrim cu brandurile și tradițiile noastre; abordăm provocările cu atitudine pozitivă și în spiritul “pot face”.*

**Profesionalism:** *Apreciem integritatea, transparența și profesionalismul.*

**Abordare antreprenorială:** *Promovăm abordările progresiste, inovația și perfecționarea continuă.*

**Colaborare:** *Ne asumăm responsabilitatea deciziilor și împreună înaintăm spre succes.*

**Sustenabilitate:** *Contribuim la dezvoltarea comunităților și respectăm mediul ambiant.*

# ANADOLU EFES | LIVING THE VALUES!



\*\*\*\*\*  
**PASSIONATE  
& PROUD**



\*\*\*\*\*  
**PROFESSIONAL**



\*\*\*\*\*  
**ENTREPRENEURIAL**



\*\*\*\*\*  
**COLLABORATIVE**



\*\*\*\*\*  
**SUSTAINABLE**



## EVENIMENTE MEMORABILE

### Lansarea primului cidru în Moldova

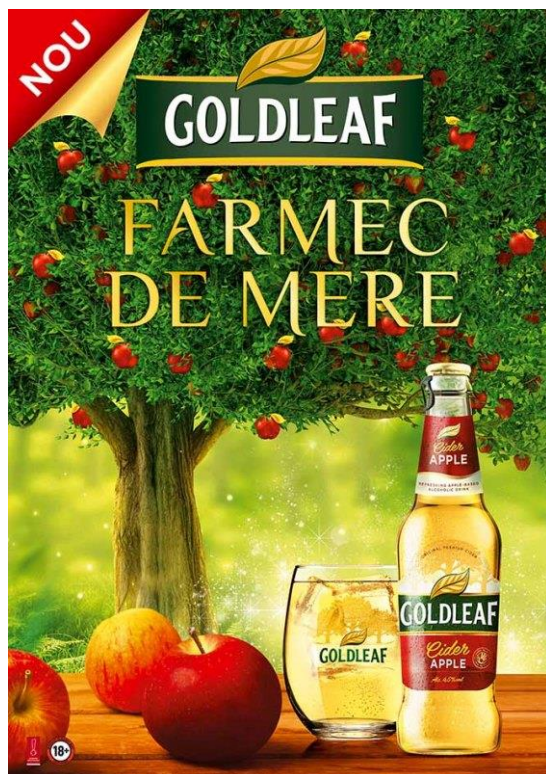
EFES Moldova a lansat o categorie absolut nouă pe piața băuturilor alcoolice din Moldova – cidrul de mere și pere GoldLeaf. Astfel, compania își re-confirmă statutul de companie inovatoare, respectând, cu strictețe tendințele internaționale ale pieții precum și așteptările consumatorilor, cidrul fiind deosebit de apreciat în Europa.

Cidru Goldleaf este o băutură slab alcoolică, ușor acidulată, cu gust proaspăt și răcoritor. Este produs din suc fermentat de mere cu o concentrație de alcool de 4,5% și este disponibil în 2 variante: cidru de mere și cidru de pere, ambele în sticle de 0,33 Lt.

Apariția în portofoliul nostru a primului brand de cidru moldovenesc și crearea categoriei de cidru în Moldova deschide noi perspective nu doar pentru Efes Moldova, ci pentru întreaga economie a țării. Noi suntem printre primii producători de cidru din regiune și primii în grupul Efes, ceea ce ne deschide perspective clare pentru export. În plus, avem privilegiul să producem în Moldova, țara care oferă o materie primă pentru cidru de o calitate excelentă, iată de ce GoldLeaf va fi produs în exclusivitate din mere moldovenești.

Consumatorii moldoveni au îndrăgit această băutură inedită, care la ora actuală înregistrează un adevărat boom în țările din Europa.

În același timp, decizia de a fabrica acest produs a fost luată și în contextul în care Republica Moldova s-a confruntat cu o supraproducție de mere, condiționată de embargoul impus de Federația Rusă. Potrivit specialiștilor companiei, testările formulei cidrului au durat mai mult de un an de zile. Fiecare sticlă de cidru conține un măr sau o pară. Conducerea companiei este de părere că, utilizând mere locale, îi va putea motiva pe producătorii agricoli și le va oferi siguranța în ceea ce privește vânzarea produselor.







## Lansarea Radler Lime și Mentă

Compania EVMB, în anul 2016 a lansat două produse marca Radler: **Radler Lime și Mentă** - o bere specială ce îmbină gustul provocator al sucului de lime cu savoarea extractului de mentă ce satisface setea și pofta deopotrivă.

**Ocaziile de Consum sunt:** la terasele de vară, la piscine, acasă cu prietenii, la picnic.

Produsul este disponibil în ambalaj de sticlă returnabilă de 0,33L.

Radler-ul a apărut pentru prima dată în Germania, iar compania Efes Moldova a fost cea care a adus această inovație pe piața Republicii Moldova, în vara anului 2014. Și pentru că Radler este un produs inovator, în fiecare vară, acesta vine cu gusturi noi, de această dată: o combinație perfectă a sucului de lime și a aromei de mentă într-un produs potrivit, pentru o vară dementă.

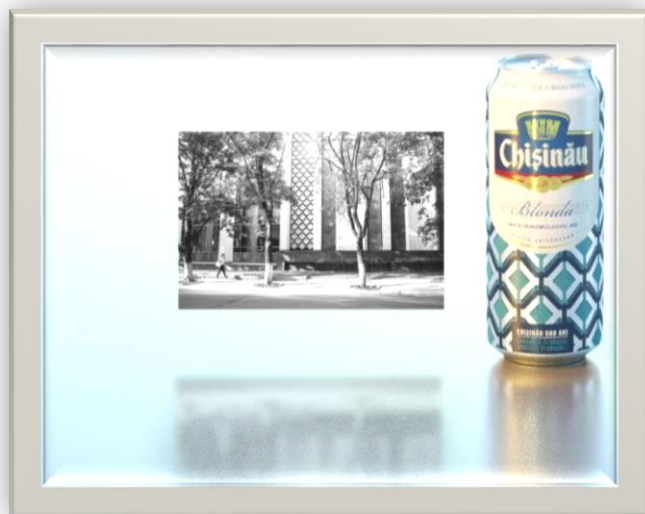


## Campania Chişinău 580 de ani

Cu ocazia aniversării a 580 de ani a oraşului Chişinău, Efes Moldova a lansat campania „Chişinău Aniversar”. În cadrul Campaniei au fost selectate 4 clădiri-simbol ale Chişinăului, care au fost printate pe cutia metalică de bere Chişinău aniversar. O parte din banii colectaţi din vânzarea acestor CAN-uri vor fi investiţi în îmbunătăţirea aspectului oraşului. Pentru aceasta, berea Chişinău a lansat, pe platforma Inima Moldovei, concursul „Împreună contribuim la imaginea oraşului”.



Juriul a selectat finaliştii bazându-se pe următoarele criterii: impactul proiectului asupra imaginii oraşului Chişinău, impactul proiectului asupra locuitorilor Capitalei, originalitatea, vizibilitatea şi fezabilitatea proiectului.



Proiectul câştigător a fost desemnat *“Sculpturile care te privesc în ochi”* – un set de sculpturi de stradă de dimensiuni mici – care trezesc zâmbetul, comunică cu trecătorul de la egal la egal; personaje care migrează din fotografie în fotografie, creând amintiri şi promovând oraşul.

Acest proiect va fi implementat de autorul ideii câştigătoare, sub egida Companiei Efes Moldova, care va oferi îndrumare şi sprijin din partea experţilor, pentru a ajuta la executarea şi punerea în aplicare a acestuia.

## Grand prix, aur și argint – berea de export produsă de Efes Moldova a obținut cele mai importante premii la “СВЯТО ПИВА 2016”

Berea produsă “by Efes Moldova” continuă să cucerească piețele externe și consumatorii străini. În luna septembrie, la cel mai mare concurs de gustare din Ucraina, am primit distincții importante.

- 🍷 *Berea Kozel brună a fost distinsă cu Marele Premiu;*
- 🍷 *Berea Herrenhauser a fost premiat cu medalia de aur;*
- 🍷 *Berea Kozel Lager a primit medalia de argint.*

Însemnătatea acestei victorii este cu atât mai mare, cu cât ea vine să confirme faptul că berea licențiată, produsă de către Efes Moldova, exportată în Ucraina, beneficiară de tot mai multă popularitate și tot mai mulți consumatori fideli. De asemenea, înaltele distincții demonstrează faptul că Efes Moldova produce beri licențiate, în conformitate cu cele mai înalte standarde de calitate impuse de către deținătorii de drepturi asupra mărcilor internaționale.



Berea produsă de Efes Moldova este deja exportată cu succes în multe țări europene și își găsește consumatorii fideli. Acest lucru este valabil atât pentru brandul nostru flagman "Chișinău", care în acest an cucerește cu succes piața românească, cât și pentru brandurile licențiate pe care le producem pentru piața europeană. Chiar dacă exporturile noastre merg preponderent către Uniunea Europeană, Ucraina rămâne o piață strategică pentru noi, de aceea suntem încântați să constatăm deja și o creștere a popularității berii noastre în țara vecină, contrar situației de acum câțiva ani, când puteam vorbi doar despre situația inversă – popularitatea mărcilor ucrainene în Moldova. Aceste premii, de asemenea, vin să confirme atașamentul nostru față de calitatea produsului: acum un an am primit trei medalii de aur, la Bruxelles, pentru brandurile noastre locale: Chișinău Blondă, Chișinău Brună și Radler, astfel, intrând în elita producătorilor de bere din Europa. Acum, datorită premiilor obținute de berile licențiate Kozel Brună, Kozel Lager și Herrenhauser am demonstrat, că Efes Moldova poate produce, prin licență, orice brand internațional.

Anul acesta în cadrul concursului "СВЯТО ПИВА", au participat 34 de producători, care au prezentat 75 de mostre de bere. Degustarea are un caracter închis și durează 2 zile. Mostrele pentru degustare sunt prezentate membrilor juriului fără semnele distinctive, fără ca ei să cunoască producătorul sau originea acestora, membrii comisiei urmând să se expună, în formulare speciale, referitor la caracteristicile berii și oferind punctajul aferent.

Distincțiile date au fost o surpriză pentru noi, deoarece mostrele pentru degustare au fost prezentate de către partenerii noștri din Ucraina, compania aflând abia după încheierea concursului despre acest rezultat remarcabil. Degustarea-concurs "**Свято Пива 2016**" este organizată sub egida asociației "Ukrpivo" din anul 1998 și se adresează tuturor producătorilor de bere, răcoritoare și malț din Ucraina, precum și importatorilor, ale căror mărci de bere sunt importate de către producătorii autohtoni. Degustarea este efectuată de către degustători profesioniști și are loc conform unei metodologii profesionale special.

## Campania Inima Moldovei

Pentru a fortifica asocierea între Berea Chișinău și sloganul Inima Moldovei a fost creat în 2015 proiectul digital “Inima Moldovei”.

Proiectul are ca scop de a evidenția identitatea brandului Chișinău asociindu-l cu locuri reprezentative republicii.

Prin intermediul acestei campanii, Berea Chișinău își propune să redescopere locurile frumoase din Moldova, pentru a le reconfirma statutul de simbol național.

Proiectul Inima Moldovei este recunoscut ca cel mai de succes proiect digital al grupului Efes. În anul 2015 au fost produse și difuzate 12 filmulețe care au adunat peste 1.5 mil. vizualizări, ele sunt accesibile pe pagina web Inima Moldovei, canalul de Youtube și pe pagina Facebook. Inima Moldovei a fost desemnată de către compania “Teleradio-Moldova” Proiectul anului 2015.



În anul 2016, Inima Moldovei a continuat să descopere locurile dragi ale țării noastre prin prisma a doua personalități: Cel mai bun DJ din lume, Andrew Rayel și renumitul Naist Constantin Moscovici.

Andrew Rayel este compozitor, pianist și unul dintre cei mai apreciați DJ la nivel mondial. “Heart of Moldova” se numește piesa pe care Andrei a creat-o special pentru campania Inima Moldovei.



Berea Chișinău a sponsorizat crearea primului clip al melodiei „The Lonely Shepherd” lansat în 1976 de către **Constantin Moscovici**.

Dulce e melodia ce ne poartă din nou deasupra meleagurilor noastre iubite, dulci sunt amintirile pe care le învie naiul Maestrului Moscovici...Inima Moldovei continuă să bată!

Ambele piese au adus peste 800 000 vizualizări pe rețelele sociale, în plus au fost difuzate la toate canalele TV din țară.

**Inima Moldovei** este un proiect de suflet pentru companie și va continua să surprindă consumatorii cu proiecte frumoase în anii ce urmează.



## Excursie la Fabrica de bere

În anul 2016 am continuat cu succes desfășurarea proiectului Brewery Tour. Pe parcursul anului 2016 a fost atins numărul de 4261 de vizitatori cu un total de 254 excursii. Pe tot parcursul desfășurării acestui proiect ne-au vizitat circa 16 mii de persoane. Prin chestionarele îndeplinite de către vizitatori am concluzionat că oamenii și-au îmbunătățit percepția despre berea produsă la noi în fabrică și mai mult de cât atât au sugerat și moduri de desfășurare a excursiilor care vor fi luate în considerație în anul 2016. Modificările pe care le prognozăm să le efectuăm sunt:

- 🍺 Un nou filmuleț despre producerea berii;
- 🍺 Photo Stand pentru poze și ulterior distribuirea lor pe rețelele de socializare;
- 🍺 Lansarea, în anul 2017, a unui Brewery Pub direct în fabrică, unde vizitatorii vor avea posibilitatea să-și toarne bere la halbă.



## An Idea – chiar și ideile mici pot aduce schimbări mari



„An Idea” este un proiect inovațional lansat de Anadolu Efes în 2015. Tot atunci acesta a fost lansat și în Moldova. „An Idea” se bucură de un succes remarcabil în cadrul companiei noastre. Toți angajații sunt invitați să ofere sugestii de îmbunătățire a proceselor și a condițiilor de muncă din companie. Ideile pot fi depuse printr-un chestionar disponibil în toate blocurile și halele de producție, precum și printr-un formular electronic, deoarece BiFikir beneficiază și de o platformă electronică de colectare, analiză și evaluare a ideilor. Angajații au posibilitatea nu doar să propună idei, dar și să urmărească procesul: de analiză a ideii, de desfășurare a etapelor proiectului, de evaluare și comentariile colegilor-specialiști. Și nu ne oprim aici! Pentru fiecare idee, autorul primește un număr anumit

de puncte, în schimbul cărora acesta poate alege premii instant dintr-un catalog special sau poate opta pentru acumularea acestora și intra mai târziu în posesia unuia dintre cele mai importante și mai valoroase premii!

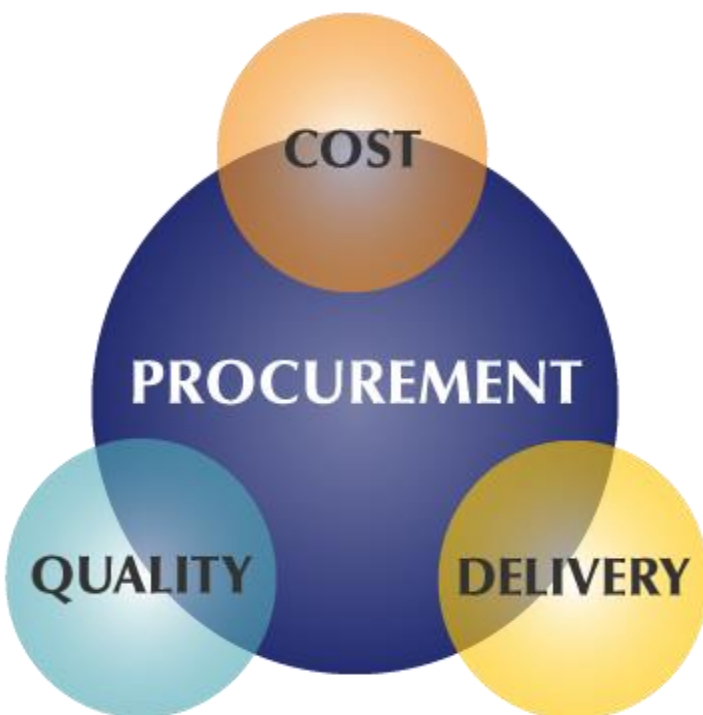
Lansat în a doua jumătate a anului, la proiect s-au înscris deja peste 40 de participanți și au fost adunate 93 de idei. 11 dintre acestea au fost implementate deja cu succes! Iar pentru 20 de idei, care s-au dovedit a fi mai complexe, au fost create echipe de implementare.





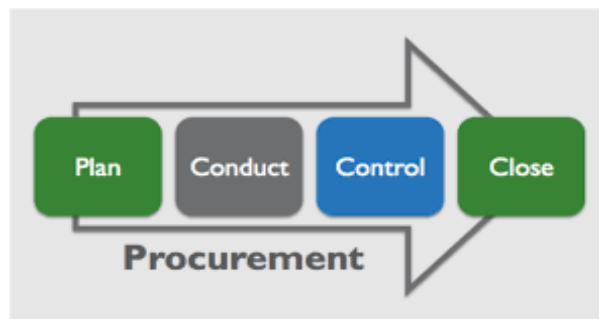
## Efes Procurement Academy

În prezent, activitatea de achiziții capătă o importanță tot mai mare, devenind un factor strategic, esențial pentru activitatea companiei. Principalele atribuții ale echipei de achiziții constau în cercetarea ofertelor pe Piața locală și internațională, identificarea și selecția furnizorilor, negocierea și încheierea contractelor, monitorizarea procesului de aprovizionare până la livrarea mărfii precum și menținerea unor relații constructive și lucrative cu partenerii.



Beneficiile acestui proiect sunt multiple, având în vedere gradul de aplicabilitate al informațiilor prezentate. Academia de Achiziții ne oferă informații de valoare cu referire la principalele produse procurate precum și servicii acordate de către furnizorii locali sau internaționali pentru compania noastră. Făcând parte dintr-un grup internațional, analizele prezentate ne acordă suport în determinarea celui mai bun raport preț-calitate, proces folosit de către specialiștii departamentului de achiziții în activitatea zilnică. Pentru lărgirea orizontului de cunoaștere sunt disponibile articole tematice integrate în curriculum.

Proiectul “Efes Procurement Academy” ne oferă posibilitatea de a ține pasul cu cele mai moderne tendințe și cele mai bune practici în domeniul achizițiilor și a disciplinelor conexe. Cu siguranță această resursă va avea un impact benefic asupra realizării misiunii întregului Grup de Achiziții al Efes, și anume de a fi o funcție de achiziții de clasă mondială.





## INDICATORI FINANCIARI DE PERFORMANȚĂ

### Indicatori cheie

Efes Vitanta Moldova Brewery SA a publicat situațiile financiare pentru perioada de gestiune încheiată la 31 decembrie 2016. Situațiile financiare au fost auditate de către auditorul independent ICS PricewaterhouseCoopers Audit SRL, în opinia căruia situațiile reprezintă o imagine fidelă a poziției financiare, performanțelor financiare precum și fluxului de trezorerie ale Companiei pentru exercițiul financiar încheiat la 31.12.2016. Situațiile financiare au fost întocmite în conformitate cu Standardele Internaționale de Raportare Financiare (IFRS).

Conform situațiilor financiare pentru perioada de gestiune 2016, pot fi menționate următoarele performanțe:

- 🍷 **Volumul vânzărilor au totalizat 73.1 mil. Lt** în 2016, în diminuare cu 15.8% față de anul precedent;
- 🍷 **Volumul vânzărilor pe piața locală au scăzut cu 12.0%**, sau 9.5 mil. Lt, datele se referă atât la bere, cât și produsele nonbere, volumul vânzărilor cărora s-a majorat cu 24, 8 mil. Lt;
- 🍷 **Vânzările nete au însumat 651.8 mil. MDL**, cu o reducere de 5.8%;
- 🍷 **Profitul din exploatare a constituit 76.033 mil. MDL** în creștere cu 24.9%, 15.1 mil. MDL față de perioada precedentă, marja profitabilității fiind în 2016 de 11.7%;
- 🍷 În rezultat, **profitul net al companiei, în 2016, a constituit 70.2 mil. MDL**, în creștere cu 41.4% față de anul 2015, ceea ce reprezintă 43,90 MDL pe acțiune;
- 🍷 **Fluxul net de numerar din activitatea operațională a însumat 180.0 mil. MDL** în creștere cu 1.74% față de perioada similară al anului precedent;
- 🍷 **Mărima activelor a însumat 661.1 mil. MDL**, în descreștere cu 11% față de sfârșitul anului precedent, totodată **numerarul și echivalente de numerar au crescut cu 21%** reprezentând 132.8 mil. MDL;
- 🍷 **Investițiile capitale au constituit 75.6 mil. MDL**, în creștere cu 55% față de 2015, ceea ce caracterizează tendințele de modernizare a companiei;
- 🍷 **Suma impozitelor, taxelor și contribuțiilor achitate în 2016 la bugetul de stat constituie 276 mil. MDL**, din care accize 148.5 mil. MDL, TVA 78.1 mil. MDL, impozitul pe venit al entității 12.8 mil. MDL.

## Indicatori financiari de performanță

Tabelul 1

| Indicatori                                | u.m.    | 2016    | 2015    | Δ        | %      |
|---|---------|---------|---------|----------|--------|
| Volum Vânzări                             | 000 Lt  | 73.090  | 86.799  | - 13.709 | -15,8% |
| <i>local</i>                              | 000 Lt  | 70.048  | 79.624  | - 9.576  | -12,0% |
| <i>export</i>                             | 000 Lt  | 3.041   | 7.176   | - 4.135  | -57,6% |
| Vânzări nete                              | 000 MDL | 651.875 | 691.833 | - 39.958 | -5,8%  |
| Vânzări nete per Lt                       | MDL     | 8,92    | 7,97    | 0,95     | 11,9%  |
| Profit din exploatare                     | 000 MDL | 76.033  | 60.899  | 15.134   | 24,9%  |
| Marja profit din exploatare               | %       | 11,7%   | 8,8%    | 2,9%     | 32,5%  |
| Deprecierea și amortizarea                | 000 MDL | 100.856 | 117.488 | - 16.632 | -14,2% |
| Profit net                                | 000 MDL | 70.234  | 49.674  | 20.560   | 41,4%  |
| Marja profit net                          | %       | 10,8%   | 7,2%    | 3,6%     | 49,6%  |
| Profit net pe acțiune                     | MDL     | 43,90   | 31,05   | 12,85    | 41,4%  |
| Flux numerar net din activitatea de oper. | 000 MDL | 179.975 | 176.891 | 3.084    | 1,7%   |

## Indicatori ai poziției financiare

Tabelul 2

| Indicatori                             | u.m.    | 2016      | 2015      | Δ       | %      |
|--|---------|-----------|-----------|---------|--------|
| Numerar și echivalente de numerar      | 000 MDL | 132.786   | 109.718   | 23.068  | 21,0%  |
| Total active                           | 000 MDL | 661.071   | 741.806   | -80.735 | -10,9% |
| Investiții capitale                    | 000 MDL | 75.723    | 48.777    | 26.946  | 55,2%  |
| Capital propriu                        | 000 MDL | 573.059   | 645.220   | -72.161 | -11,2% |
| Total datorii financiare               | 000 MDL | -         | -         | -       | -      |
| Numărul de acțiuni                     | unit.   | 1.599.922 | 1.599.922 | -       | 0,0%   |
| Rentabilitatea capitalului investit    | %       | 13,3%     | 9,4%      | 3,9%    | 41,1%  |
| Nr. angajaților la sfârșitul perioadei | pers.   | 353       | 368       | -15     | -4,1%  |

În anul 2016 volumul exportului de bere s-a diminuat comparativ cu anul precedent cu 4.134 mii litri, acesta fiind un factor cu influență negativă asupra activității entității în ansamblu. Totuși, ignorând faptul că s-a diminuat volumul de bere spre export, aspectul pozitiv ce ține de acest fenomen este expansiunea produselor noastre în diferite țări, deci orientarea spre noi destinații ale pieței internaționale, ce putem observa în tabelul de mai jos, datele în dinamică pentru anii 2015, respectiv 2016:

## Volumul vânzărilor pe segmente de desfacere, mii Lt

Tabelul 3

| Țara                | 2015          | Structura   | 2016          | Structura   | Δ              |
|---------------------|---------------|-------------|---------------|-------------|----------------|
| <b>Piața locală</b> | <b>79.624</b> | <b>92%</b>  | <b>70.048</b> | <b>96%</b>  | <b>- 9.576</b> |
| <b>Export</b>       | <b>7.176</b>  | <b>8%</b>   | <b>3.041</b>  | <b>4%</b>   | <b>- 4.135</b> |
| România             | 507           | 7%          | 1.103         | 36%         | 596            |
| Belorusia           | 465           | 6%          | 16            | 1%          | - 449          |
| Estonia             | 9             | 0%          | -             | 0%          | - 9            |
| Ucraina             | 6.034         | 84%         | 1.220         | 40%         | - 4.815        |
| Turcia              | 43            | 1%          | 40            | 1%          | - 3            |
| Polonia             | 24            | 0%          | 183           | 6%          | 158            |
| Marea Britanie      | 94            | 1%          | 134           | 4%          | 40             |
| Germania            | -             | -           | 56            | 2%          | 56             |
| Austria             | -             | -           | 120           | 4%          | 120            |
| Italia              | -             | -           | 44            | 1%          | 44             |
| Norvegia            | -             | -           | 13            | 0%          | 13             |
| Albania             | -             | -           | 25            | 1%          | 25             |
| Finlanda            | -             | -           | 11            | 0%          | 11             |
| Spania              | -             | -           | 6             | 0%          | 6              |
| Franța              | -             | -           | 25            | 1%          | 25             |
| Bosnia              | -             | -           | 45            | 1%          | 45             |
| <b>Total</b>        | <b>86.799</b> | <b>100%</b> | <b>73.090</b> | <b>100%</b> | <b>-13.709</b> |

Astfel, dacă produsele Efes Moldova în anul 2015 au fost orientate spre export în 7 țări, atunci în anul 2016 numărul destinațiilor a crescut la 15, ceea ce înseamnă o politică de promovare eficientă la moment, dar și de perspectivă.

### Harta exporturilor Efes Moldova



## Evenimente ulterioare perioadei de raportare

La momentul publicării situațiilor financiare pentru 2016, nu au avut loc evenimente importante în activitatea companiei, care ar avea impact asupra situațiilor financiare prezentate, decât doar cele aferente activității normale ale entității.

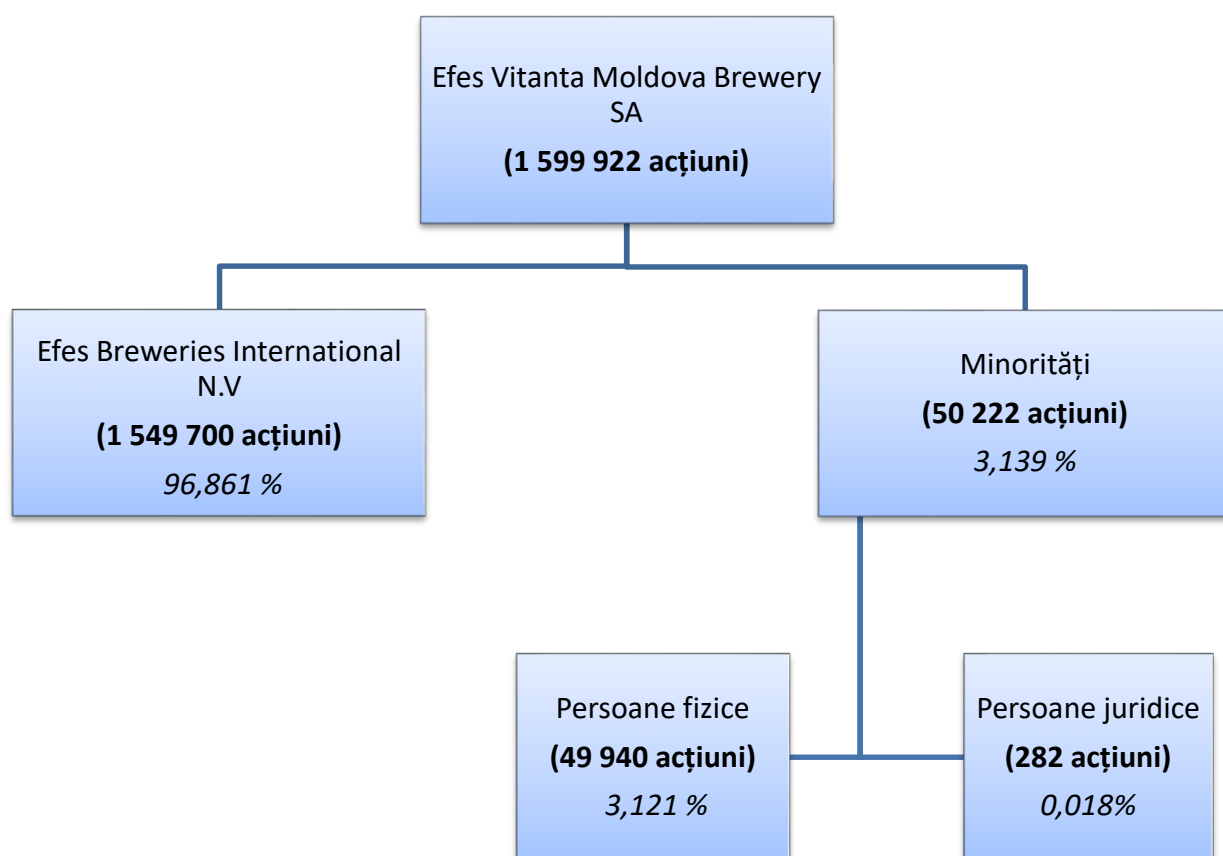
## Informații privind acțiunile proprii și răscumpărarea lor

Efes Vitanta Moldova Brewery S.A. este cotate la Bursa de Valori din Moldova (MD14VEST1003), prin Sistemul Multilateral de Tranzacționare conform regulilor bursei și legii privind piața de capital.

Acțiunile ordinare în numerar de 1 599 922 cu valoarea nominală de 25 lei, sunt emise și clasificate drept capital propriu.

Pe parcursul anului 2016 Compania a răscumpărat 530 de acțiuni proprii, astfel situația actuală privind structura acționarilor este prezentată mai jos.

### Structura acționarilor



CALITATE  
PREMIUM

FABRICAT ÎN MOLDOVA

## ACTIVITATEA DE PRODUCERE ȘI COMERCIALĂ

### Activitatea de producere

Produsele noastre sunt comercializate pe întreg teritoriul Republicii Moldova prin intermediul a 14 distribuitori, dintre care: 4 distribuitori în regiunea de Nord, 3 distribuitori regiunea Centru, la Sud 6 distribuitori și 1 distribuitor – ne asigură prezența produselor pe teritoriul Transnistriei.

Producerea berii - Kozel Blondă și Brună, a demonstrat că tehnologia și echipa de berari de clasă mondială de la Efes Moldova ne permit să producem în baza licenței orice brand din lume, fiind capabili să facem față cerințelor de înaltă calitate și naturalețe.

Pe parcursul anului 2016, compania a întreprins acțiuni de îmbunătățire a calității proceselor și producției, de creștere a capacității anumitor segmente de producere și de sporire a eficienței și productivității. Actualmente procesul de fabricare a berii este supus controlului a 1500 de parametri ai calității. Acești pași ne-au permis să îmbunătățim calitatea produselor, să creștem capacitățile de producere și să reducem consumul de energie și apă.

La capitolul reducerii consumului de apă s-au realizat următoarele proiecte:

- 🍷 *Optimizarea proceselor CIP (spălare și dezinfectare) în secțiile de fermentare și filtrare a berii;*
- 🍷 *Recuperarea apei de la mașinile de clătire a buteliilor PET și reutilizarea ei la pasteurizatoarele tip tunel;*
- 🍷 *Instalarea tancurilor de apă recuperată în secțiile de fierbere și fermentare a berii;*
- 🍷 *Utilizarea apei de clătire a buteliilor pentru preclătirea navetelor.*

La capitolul eficiență energetică s-au realizat următoarele proiecte:

- 🍷 *Instalarea sistemului de recuperare a aerului la mașina de suflat butelii PET;*
- 🍷 *Instalarea convertizoarelor de frecvență la pompele de apă;*
- 🍷 *Izolarea termică a mașinii de spălat butelii de sticlă și pasteurizator;*
- 🍷 *Instalarea tancului de apă recuperată în secția de fierbere cu recuperarea căldurii apei;*
- 🍷 *Optimizarea proceselor CIP în secțiile de producere;*
- 🍷 *Optimizarea temperaturii apelor uzate la stația de epurare a apelor.*





Compania Efes Moldova este lider pe piață în producerea de bere, iar produsele slab alcoolice și nealcoolice sunt mereu prezente pe rafturile tuturor punctelor de vânzare. Aceasta se datorează atitudinii companiei orientată spre satisfacerea tuturor necesităților consumatorului final, a unei rețele de distribuție bine organizate și nu în ultimul rând a calității produselor livrate. În scopul îmbunătățirii permanente, compania a implementat și confirmat de mai multe ori următoarele standarde de calitate, care ne permit să menținem la un nivel înalt calitatea produselor noastre:

**ISO 9001** – Sistemul de management al calității, implementat din anul 2007

**ISO 22000** – Sistemul de management al siguranței alimentelor, implementat din 2010

**ISO14001** – Sistemul de management de mediu, implementat din 2012

**OHSAS18001** – Sistemul de management al sănătății și securității ocupaționale

Respectarea și validarea periodică a acestor standarde ne garantează o activitate operațională calitativă, bine organizată și riguros verificată. În același timp produsul nostru demonstrează că este competitiv la nivel mondial, iar consumatorului îi va fi mereu servită berea de cea mai înaltă calitate, măiestrită de cei mai calificați specialiști la locuri de muncă sigure, cu echipament performant, cu utilizarea materiilor prime de cea mai înaltă calitate și nu în ultimul rând, având o activitate prietenoasă la adresa mediului înconjurător.



În companie există un Comitet pentru securitatea Muncii, din care fac parte manageri și angajați ai companiei și care urmărește cu regularitate modul în care condițiile de muncă corespund standardelor de securitate, intervenind acolo unde este nevoie, pentru a preveni apariția unor posibile incidente și accidente. Comitetul are 10 membri, care reprezintă departamentele Vânzări, Achiziții și Logistică, Resurse Umane și Administrație. Trimestrial Comitetul se întrunește în ședință și discută planul de acțiuni pentru îmbunătățirea condițiilor de muncă și prevenirea riscurilor.

În anul 2016, pentru menținerea sistemului de management, au fost petrecute câte un audit extern de către compania SGS pentru fiecare sistem de management, 12 misiuni de audit interne și 2 din partea companiei Anadolu Efes. Fiecare etapă de audit ne-a confirmat că sistemul se menține și funcționează conform standardelor în baza cărora suntem certificați.

**SAFETY  
FIRST**

**WORK  
SAFELY**

## Proiectul COGS ATTACK!



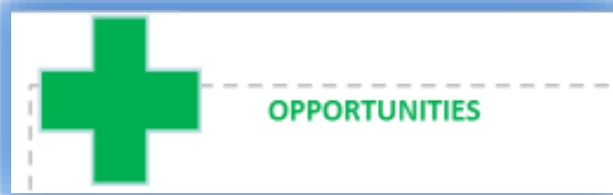
La începutul anului trecut a fost inițiat un nou proiect în cadrul companiei, și anume COGS ATTACK. Proiectul respectiv, vizează optimizarea costurilor la procese, materiale și servicii. Echipele responsabile de acest proiect au obținut succese remarcabile în anul 2016 înregistrând optimizări de costuri semnificative. În anul curent deja sunt inițiate 8 proiecte și acesta nu e sfârșitul, COGS ATTACK fiind un proiect cu caracter continuu.





## **PERSPECTIVELE DE DEZVOLTARE ȘI RISCURI ALE ENTITĂȚII**

Entitatea Efes Moldova urmărește în continuare perspectivele de dezvoltare care sunt destul de importante pentru asigurarea unei stabilități financiare, dar și evoluție în dinamică. Pentru a face față încercărilor mediului de afaceri, uneori este dificil de a activa în conformitate cu prognozele și tehnicile uzuale, astfel entitatea își elaborează o hartă a riscurilor și oportunităților, având în vedere instabilitatea economică, dar și alți factori interni și externi cu impact diferit asupra activității



În acest context, pentru anul 2017 Efes Moldova a identificat următoarele oportunități:

- 🍷 *dezvoltarea categoriilor de băuturi apropiate categoriei de bere;*
- 🍷 *dezvoltarea sistemului de returnare a ambalajului;*
- 🍷 *dezvoltarea vânzărilor în ambalaj de tip KEG și a PUB-urilor;*
- 🍷 *penetrarea noilor piețe de export;*
- 🍷 *lărgirea portofoliului în segmentul Premium și branduri de import;*
- 🍷 *optimizarea rutelor de vânzare și implementarea sistemelor moderne de vânzări.*



Totodată Compania consideră următoarele riscuri fiind relevante pentru business și pentru țară în genere:

- 🍷 *migrația populației;*
- 🍷 *factorii macroeconomici, scăderea puterii de cumpărare a populației;*
- 🍷 *creșterea concurenței de piață, în special din partea importatorilor;*
- 🍷 *restricții regulatorii: creșterea presiunii fiscale, modificarea legislației în domeniul comerțului interior, noile prevederi privind managementul deșeurilor;*
- 🍷 *instabilitatea politică din țară și regională;*
- 🍷 *scăderea numărului personalului calificat ca efect al migrației.*



# GUVERNANȚĂ CORPORATIVĂ

## Codul de Guvernare Corporativă al Companiei

La Adunarea Generală a Acționarilor din 30.05.2014, a fost aprobat Codul de Guvernare Corporativă al companiei. Pe parcursul anilor 2014 - 2016 Codul de Guvernare Corporativă a fost implementat și aplicat în măsură deplină în cadrul Societății, asigurând astfel un instrument în plus în facilitarea exercitării de către acționari a drepturilor sale garantate și protejate de lege și conducerea societății.

Prin adoptarea și implementarea Codului de Guvernare Corporativă, conducerea societății și-a reconfirmat obligațiile asumate față de acționari, demonstrând în continuare maximum de transparență în activitatea sa, oferind tuturor asociaților acces la informații depline despre companie și activitatea acesteia, oferind posibilitatea acționarilor să controleze și să supravegheze exercitarea unui management corporativ solid și monitorizarea consiliului societății, menită să sporească valoarea și siguranța investițiilor sale.

## **Principiile Guvernării Corporative și Gradul de Conformare**

**Transparență financiară și decizională** – Implementarea Codului Guvernării Corporative a reconfirmat practica anterioară de transparență, legalitate și onestitate în activitatea societății. Consiliul Societății, Organul executiv dar și Comisia de Cenzori au demonstrat responsabilitatea, calitatea și completitudinea dărilor de seamă, a rezultatelor verificărilor și constatările efectuate de-a lungul anului, toate informațiile fiind dezvăluite public în conformitate cu cerințele actelor normative în vigoare.

**Independență** – Atât prevederile Legislației, cât și normele stabilite de Codul de Guvernare Corporativă asigură și garantează în continuu o realizare deplină, independentă și responsabilă a atribuțiilor sale de către toate organele de conducere ale societății. Unul dintre principiile fundamentale pe care este întemeiată activitatea companiei, constituie independența organelor componente ale societății, cât și a fiecărui membru în parte, unul față de altul și de organul executiv.

**Cooperare eficientă între părțile asociate** – este în interesul societății să promoveze o cooperare pe termen lung între părțile asociate (angajați, creditori, investitori și furnizori), care să ducă la consolidarea încrederii și dezvoltării unui parteneriat sustenabil. Protejarea drepturilor părților asociate și crearea unor relații cu acestea, care să încurajeze stabilirea de valori, este în beneficiul societății și a acționarilor. Aceste principii au fost transpuse în Cod și putem să afirmăm cu mândrie că în cadrul activității societății fiecare organ de conducere, cât și fiecare angajat în parte le respectă și le promovează.

**Excluderea oricărui conflict de interese** – Orice conflict de interese între societate și membrii consiliului societății sau al organului executiv este categoric exclus. Astfel, prin adoptarea și implementarea Codului de Guvernare Corporativă am reconfirmat prevalarea intereselor societății asupra oricăror interese personale, astfel încât orice acord sau convenție, ce implică unele interese, directe sau indirecte, este exclus, iar respectarea acestui principiu este supravegheată cu strictețe de organele de conducere ale societății.

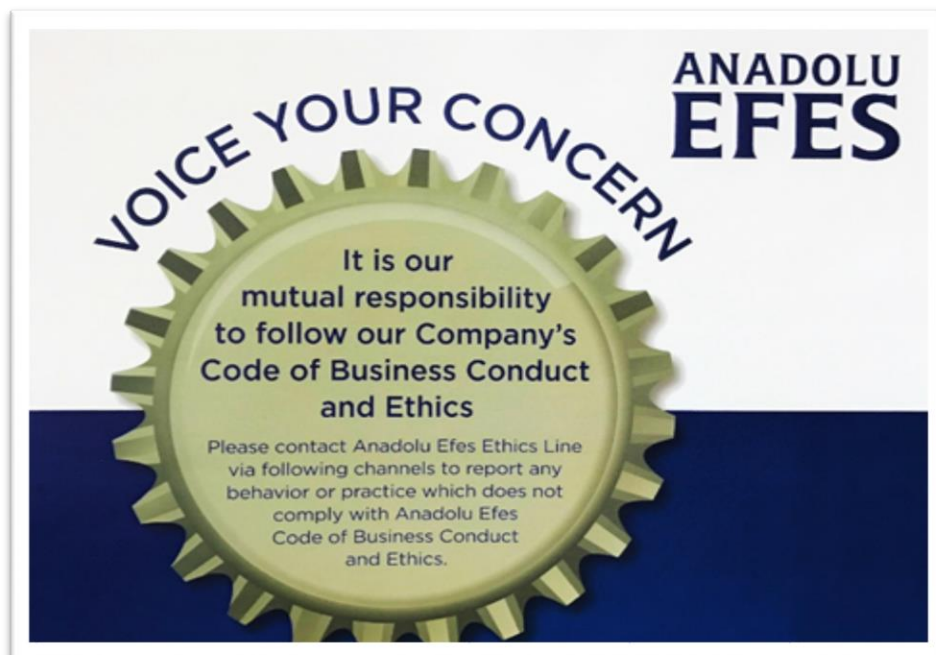
**Eficiența și necesitatea Codului de Guvernare Corporativă** – După implementarea și aplicarea eficientă pe parcursul la aproape 2 ani a Codului de Guvernare Corporativă, constatăm că acesta nu s-a transformat într-un document declarativ, ci a devenit un fundament legal solid, susținut în mod integral de un mecanism de aplicare. Respectarea cerințelor de guvernare corporativă, prevăzute în actele normative în vigoare și prezentul Cod, reprezintă cel mai bun mecanism de protejare a drepturilor acționarilor.

## Codul de Conduită și Etică în Afaceri

*Integritatea și onestitatea* constituie baza succesului de durată în afaceri și a reputației remarcabile ale Efes Vitanta Moldova Brewery. În Mai anulului 2015 compania a introdus un nou Cod de Conduită și Etică în Afaceri.

Codul și Politicile Companiei (care reprezintă părți integrante ale Codului) încearcă să prevadă numeroase situații, cu care angajații ar putea să se confrunte, dar acestea, totuși, nu pot prevedea toate situațiile posibile. Prin urmare, angajații trebuie să apeleze la bunul simț. Dacă ei sunt incerți, atunci trebuie să solicite anumite repere orientative sau să ceară ajutor de la managerul lor, Jurist sau Responsabilul local de etică.

Cod de Conduită și Etică în Afaceri este aplicabil tuturor operatorilor grupului Anadolu Efes, inclusiv pentru toate filialele sale, și este obligatoriu pentru toți angajații Anadolu Efes, inclusiv pentru membrii Consiliului acesteia.



## Sistemele de control intern

Sistemul de control intern are la bază determinarea și diminuarea sau eliminarea efectelor negative, care pot afecta compania în atingerea obiectivelor propuse. Din acest motiv managementul a stabilit politici și proceduri de control intern alinate la cele mai bune practici internaționale, care permit companiei să-și îndeplinească eficient și efectiv activitatea conform legislației în vigoare, politici și viziunii stabilite în cadrul Grupului. În același timp controlul intern are ca scop menținerea viabilă a activității, credibilității rapoartelor financiare, a reputației, protejarea valorii activelor, asigurarea profitabilității.

Sunt implementate următoarele tipuri de control intern:

- 📄 Controlul administrativ intern;
- 📄 Controlul financiar de gestiune;
- 📄 Controlul financiar preventiv propriu;
- 📄 Controlul reciproc, exercitat între departamentele entității, ca urmare a separării sarcinilor;
- 📄 Autocontrolul angajaților pentru activitățile pe care le desfășoară;
- 📄 Auditul intern.



## Împuternicirile și Drepturile Organelor de Conducere

În activitatea sa, organele de Conducere ale companiei se ghidează de prevederile legislației în vigoare și ale Statutului companiei.

### Componenta, modul de funcționare și structura Organelor de conducere

În conformitate cu prevederile legislației în vigoare și ale Statutului Companiei, structura Organelor de Conducere a Companiei este următoarea:

**Adunarea Generală a Acționarilor** – alcătuită din toți deținătorii de acțiuni ale Companiei;

**Consiliul Societății** este ales de către Adunarea Generală a Acționarilor pentru perioada de 1 an.

La moment, Consiliul Societății este compus din 6 membri:

- 👤 Robin Michael Goetzsche – președinte,
- 👤 Yildiray Efil– secretar;
- 👤 Tuğrul Ağırbaş;
- 👤 Burak Gurkan;
- 👤 Onur Cevikel ;
- 👤 Çiçek Uşaklıgil Özgüneş.

**Organul Executiv al Societății;** Directorul General, ales de către Consiliul Societății.

La moment, funcția de Director General este deținută de către D-l **Gokce Yanasmayan**.

**Comisia de Cenzori**, formată din 3 membri, care sunt aleși de către Adunarea generală a acționarilor pe o perioadă de 2 ani.

**Structura Companiei:** Compania este formata din următoarele 7 departamente :

- 👤 Departamentul Directorului General (Director: Gökçe Yanasmayan);
- 👤 Departamentul Financiar (Director: Artur Vîrtosu);
- 👤 Departamentul Resurse Umane și Administrație (Director: Serghei Baziuc);
- 👤 Departamentul Operațional (Director: Alexandru Pasat);
- 👤 Departamentul Vânzări (Director: Vasile Roșca);
- 👤 Departamentul Marketing (Director: Mete Yurtsever);
- 👤 Departamentul Afaceri Corporative (Director: Ludmila Andronic);

Fiecare Departament este responsabil pentru domeniul său de activitate. Directorii Departamentelor se subordonează Directorului General al Companiei.

## Structura organizatorică a Efes Vitanta Moldova Brewery SA

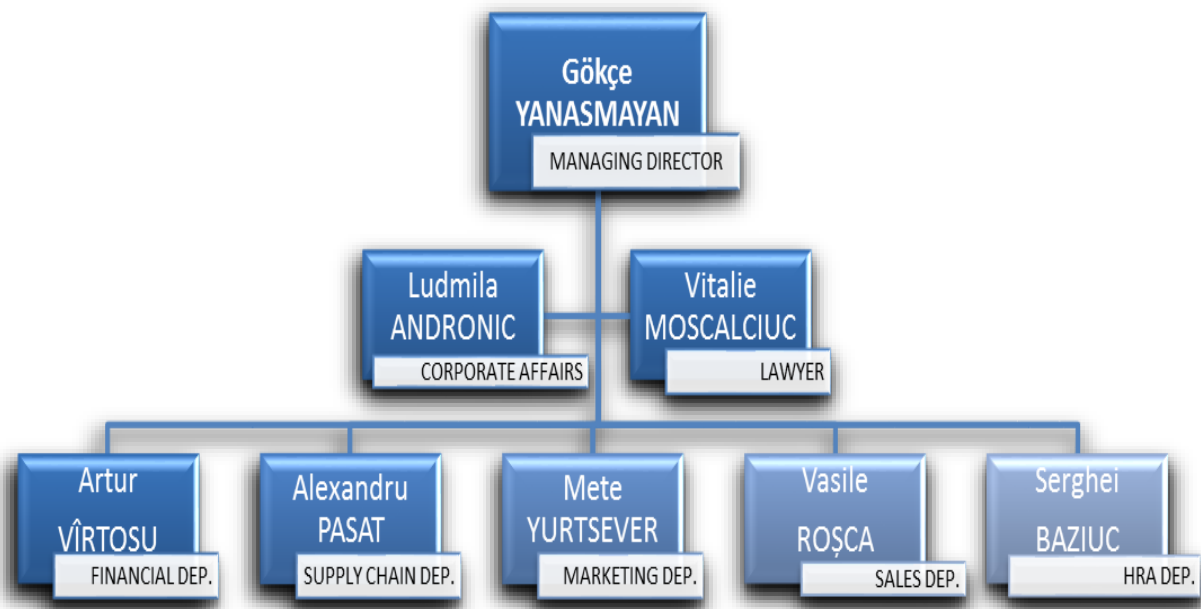


Foto (de la stânga spre dreapta): Serghei Baziuc, Tuğrul Ağırbaş (Eastern Europe and CIS Group Managing Director), Alexandru Pasat, Gökçe Yanasmayan, Ludmila Andronic, Robin Michael Goetzsche (Beer Group President and Anadolu Efes CEO), Vasile Roșca, Artur Vîrtosu, Mete Yurtsever.



# INIMA MOLDOVEI

## MANAGEMENTUL RESURSELOR UMANE

### Informații generale

Resursele umane într-o companie reprezintă baza succesului pe termen lung. Managementul resurselor umane are drept scop formarea și susținerea unei echipe de buni profesioniști, cu înalte principii morale și etice prin îmbunătățirea continuă a activităților tuturor angajaților în scopul realizării misiunii și obiectivelor organizaționale. Suntem preocupați permanent de formarea profesională, ridicarea calificării angajaților, motivarea, protecția socială și dezvoltarea devotamentului acestora față de valorile corporative ale companiei, deoarece activitatea resurselor umane este strâns corelată cu strategia companiei.

La finele anului 2016 numărul angajaților companiei a constituit 353 persoane, datorită cărora s-au implementat proiecte noi și în mare măsură, au fost îmbunătățiți indicatorii cantitativi și calitativi.

## Oportunitățile de dezvoltare a Resurselor Umane

La nivel macroeconomic capitalul uman este cea mai importantă resursă pentru creșterea economică. Astfel, este evident că la nivel microeconomic capitalul uman este o funcție vitală. Resursele umane sunt implicate în toate sferile de activitate. Pentru a obține calitate, poziționare, satisfacția clienților și nu în cele din urmă profit, e nevoie de o bază rigidă pe care o constituie oamenii, care vor face posibilă obținerea rezultatelor de performanță ale organizației.

Investiția constantă în angajat pe parcursul întregii activități permite crearea/dezvoltarea unor resurse umane performante, de înalte competențe, capabile să susțină procesul de dezvoltare continuu al companiei:

- 📌 resursele umane reprezintă organizația;
- 📌 resursele umane sunt unice în ceea ce privește potențialul lor de creștere și dezvoltare precum și capacitatea de a-și cunoaște și învinge propriile limite pentru a face față provocărilor actuale sau de perspectivă;
- 📌 resursele umane sunt cele care exprimă cel mai sugestiv specificul managementului ca tip de activitate umană;
- 📌 resursele umane reprezintă una din cele mai importante investiții ale căror rezultate devin tot mai evidente în timp;
- 📌 eficacitatea utilizării tuturor celorlalte resurse depinde în măsură de eficacitatea resurselor umane.

Pentru acoperirea necesarului de personal se adaptează permanent procesul de recrutare, ceea ce ne oferă posibilitatea de a selecta cei mai buni profesioniști.

În 2016 implicarea angajaților și dezvoltarea capacităților profesionale a constituit o prioritate majoră pentru companie. A fost dezvoltat potențialul și competențele profesionale pe diverse domenii.

Astfel, am identificat competențe noi bazate pe valorile companiei, pentru a asigura eficiența proceselor de lucru: valorile Pasiune și Mândrie au generat tendința spre autodezvoltare, eficiență personală, comunicare deschisă, etc. deoarece abordăm provocările cu atitudine pozitivă și în spiritul “pot face”.

Integritatea, transparența și profesionalismul angajatului o tratăm prin valoarea Profesionalism.

Abordările progresiste și perfecționarea continuă le privim prin aspectul valorii Abordare antreprenorială.



Asumarea responsabilității deciziilor și obținerea succesului se datorează valorii Colaborare. Contribuția la dezvoltarea comunităților și respectarea mediului ambiant, cât și îmbunătățirea continuă și inovația ce derivă din valoarea Sustenabilitate. Reieșind din cele menționate mai sus, au fost organizate programe de formare profesională în vederea creșterii nivelului de competență al angajaților. În acest an, pentru prima dată a fost testat un nou mod de instruire – simularea business "Administrarea întreprinderii de producere a berii", la care unul din scopurile importante pentru resurse umane a fost motivarea angajatului din perspectiva muncii prestate. De acest proiect au beneficiat angajații cu funcție de decizie din toate departamentele.

Întrucât securitatea și protecția în muncă este o prioritate a companiei, pentru angajații întreprinderii au fost organizate un șir de antrenamente/cursuri de specialitate în domeniu, care au fost audiate de 127 persoane.

Calitatea produselor se asigură prin respectarea standardelor internaționale de fabricație și prin personal calificat. Pentru a menține calitatea, în cadrul companiei a fost instruită și certificată o echipă de Auditori Interni în număr de 19 persoane, conform "ISO 9001:2015".

Departamentul financiar a beneficiat de un curs avansat în domeniul Standardelor Internaționale de Raportare Financiară și al fiscalității, expus de personalități notorii în ramura respectivă.

La nivel de companie, numărul mediu de programe educaționale/cursuri/trening-uri per angajat în anul 2016 a fost de 26 ore. Numărul total de ore de instruire interne/externe pentru angajați în 2016 a constituit cifra de 9.178. Pentru asigurarea activității eficiente în domeniul dezvoltării personalului pentru programe de instruire/ridicare a nivelului calificării și evenimente corporative, compania a suportat cheltuieli în valoare de 1.750 lei per persoană.

Pe lângă dezvoltarea angajaților din cadrul companiei, s-a depus efort esențial în cultivarea spiritului corporativ prin inițierea unor proiecte ca "An idea 2016" sau "Spune Mulțumesc!". Toate etapele implementării le revine Departamentului Resurse Umane și acest gen de proiecte ne ajută să identificăm specialiștii cu potențial. Proiectul "An idea" are drept scop susținerea inovațiilor elaborate de angajații întreprinderii, care au reușit să genereze proiecte fezabile ce aduc beneficii economice.

Ținând cont de realitățile timpului, piața muncii e în continuă schimbare. Resursele umane cu potențial sunt identificate de pe băncile universităților. Astfel, compania noastră e în concordanță cu necesitatea studenților de a îmbina cunoștințele teoretice cu cele practice și, Departamentul Resurse Umane, a inițiat o acțiune prin care să ajute la familiarizarea studenților cu potențialele lor domenii de activitate. Cele mai de succes proiecte din 2016 în acest domeniu au fost proiectului ITMC Programme (Internship. Training. Mentoring. Coaching) și colaborarea cu Universitatea Tehnică, Academia de Studii Economice și Universitatea de Stat din Moldova. Aceste colaborări au oferit companiei noastre posibilitatea să identificăm tinerele talente din rândul absolvenților, să-i motivăm să rămână în țară prin oferirea oportunităților de angajare, astfel având ca impact încetinirea procesului de migrare; să accelerăm procesul de integrare a absolvenților în câmpul muncii, micșorând rata de șomaj și având un impact pozitiv asupra creșterii economice.



Foto: Participanții proiectului inovativ An Idea



Foto: Town Hall meeting – întrunirea semestrială cu angajații



CONSUMĂ  
RESPONSABIL!



Returnează  
sticla și plătește  
doar berea

## RESPONSABILITATEA SOCIALĂ CORPORATIVĂ ÎN CONTEXTUL SUSTENABILITĂȚII ENTITĂȚII

**EFES MOLDOVA – COMPANIE-FLAGMAN A ECONOMIEI  
REPUBLICII MOLDOVA**

Sustenabilitatea companiei noastre este exprimată inclusiv de performanțele ei economice. Dezvoltând o afacere profitabilă, oferim condiții mai bune pentru angajații noștri și ne îndeplinim angajamentele asumate față de stat și față de acționari. În anul 2003 compania Vitanta Intravest devine membră a grupului Anadolu Efes. În anii care au urmat, Efes Moldova a beneficiat de investiții care se cifrează la circa 120 mii USD, ce au fost utilizate la modernizarea tehnologică a fabricii, pregătirea personalului și infrastructura calității. Concomitent, avem o abordare foarte bine calculată a costurilor și cheltuielilor noastre, punând un accent deosebit pe managementul costurilor, eficiență, productivitate și performanță în toate domeniile. Efes Moldova este unul dintre cei mai mari contribuabili la bugetul de stat al Republicii Moldova și cel mai mare plătitor de accize dintre toate companiile producătoare sau importatoare de produse alcoolice.

Efes Moldova este unul dintre cei mai importanți angajatori din Republica Moldova. Actualmente, compania cifrează 352 angajați, 98% dintre care sunt parte a contractului colectiv de muncă. Dintre aceștia 265 sunt bărbați, 87 – femei. Vârsta medie a angajaților Efes Moldova este de 41 ani, vârsta medie a bărbaților angajați – 37 ani. În compania noastră lucrează reprezentanți a 8 naționalități.

Pe lângă acesta, compania mai generează circa 950 de locuri indirecte de muncă la partenerii și furnizorii noștri. Toți angajații noștri beneficiază de contracte de muncă, pachet social, masă gratuită, facilități de sănătate și sport. Din numărul total al angajaților, cetățenii Republicii Moldova reprezintă 98,5%. Selecția personalului are la bază analiza competențelor profesionale și este efectuată prin intermediul activităților de angajare locale, presupunând analiza de CV și interviul personal. Anual, fiecare angajat Efes Moldova beneficiază de o evaluare a performanțelor, 80 de angajați ai companiei fac parte din diverse comitete sectoriale.





## Managementul apei

Apa reprezintă cea mai importantă resursă naturală pe care o utilizăm în producție și, concomitent, apa potabilă este cea mai importantă resursă de care are nevoie o societate. Iată de ce Efes Moldova depune un efort permanent pentru a diminua cantitatea de apă utilizată în producție și pentru a contribui la menținerea calității apei.

Pentru producerea berii folosim apă din sonda arteziană amplasată pe teritoriul fabricii noastre în volum de 168.766 m<sup>3</sup>, iar pentru procesele tehnologice utilizăm apa orășenească, într-un volum de 269.403 m<sup>3</sup>.

Noi întreprindem măsuri și activități permanente care au drept scop diminuarea volumului de apă utilizat în producția de bere. Aici vorbim nu numai de produsul în sine, ci și procesele tehnologice.

Anul acesta, grație modificărilor tehnologice și îmbunătățirii procesului de producere, Efes Moldova a adăugat la această realizare și un volum de apă economisit peste 50.000 m<sup>3</sup> apă, reducând consumul specific de apă per unitate de produs cu 30% față de indicatorul anului 2008, ceea ce este în linie cu țintele generale ale Anadolu Efes.

În 2013 am pus în funcție stațiile proprii de epurare a apelor uzate – primele în sectorul privat al Republicii Moldova, construcția și amenajarea cărora a necesitat o investiție de peste 4 milioane USD.

Stațiile au fost construite la inițiativa companiei și sunt un proiect socio-ecologic exemplar. Grație stațiilor de epurare apa uzată este curățată până la parametri sanitari impuși de normele europene, astfel, fiind redusă simțitor presiunea asupra rețelelor de canalizare orășenești. Capacitatea tehnică de tratare constituie 1.600 metri cubi de apă uzată pe zi, într-un proces care include curățare aerobă și anaerobă și garantează evacuarea unei ape absolut neutre în sistemul orășenesc.



O parte din apa uzată este utilizată consecutiv, ceea ce ne permite un management mai bun al acesteia. Astfel, 12,6% din toată apa este reciclată:

- 3.328 m<sup>3</sup> apă consecutivă de la fierbere este utilizată ca apă fierbinte la întreprindere;
  - 45.394 m<sup>3</sup> apă consecutivă de la fierbere este utilizată ca apă fierbinte pentru CIP în secția de fierbere;
- Total – 48.722 m<sup>3</sup>.

Prin implementarea programelor de reducere a consumului de apă și de epurare a apelor uzate, compania Efes Moldova dorește să minimizeze impactul pe care îl poate avea asupra mediului înconjurător și introduce un model nou și responsabil de business care a adoptat cele mai înalte modele și standarde europene în mod proactiv, fără a aștepta modificarea legislației ecologice locale.



## Managementul energiei și al emisiilor de carbon

Resursele energetice sunt un domeniu asupra eficienței utilizării căruia Efes Moldova insistă în permanență. Prin managementul energetic aplicat, dar și prin îmbunătățirile aduse în sistemul de producție și în funcționarea oficiilor, urmărim micșorarea consumului de energie per unitate de produs și utilizarea cu maximă eficiență a energiei de orice tip, astfel, micșorând și volumul emisiilor de carbon aferente.

Acțiunile noastre sunt ghidate de Proiectul Global de reducere a consumului de apă și energie, aprobat de Anadolu Efes. Din anul adoptării acestuia (2012) și până în prezent sunt efectuate studii și măsurări, care stau la baza programelor de eficientizare.

De exemplu, în 2013 Efes Moldova a înregistrat cea mai semnificativă reducere a emisiilor de gaze de seră în întreg grupul Anadolu Efes – egal cu 7,7%, iar aceste acțiuni au continuat în permanență.

Așa, în 2015 în cadrul companiei au fost implementate 6 proiecte de eficientizare a consumului de energie. Prin acțiunile întreprinse la Efes Moldova, în 2015, am reușit să realizăm o scădere a consumului de energie electrică cu 336 000 KW. Această cifră corespunde unui volum de aproximativ 160 tone CO<sub>2</sub> care nu au ajuns în atmosferă.

Din 2015, Efes Moldova a devenit partenerul Agenției și pentru alte două evenimente importante – Sun day Fest – unicul eveniment cultural alimentat în exclusivitate cu energie solară și Săptămâna Eco-Energetică.

Noi însă nu ne oprim aici. Încă în 2013 Anadolu Efes a semnat Declarația de Eficiență Energetică în clădiri, demonstrându-și disponibilitatea de a micșora și consumul de energie în clădiri. În linie cu acest angajament pentru viitorul apropiat în Efes Moldova sunt planificate acțiuni concrete, cum ar fi reconstrucția sistemului de iluminare pe întreaga fabrică, inclusiv zona oficii, folosind sisteme LED și un proiect ambițios de convergență, care va face posibilă reutilizarea biogazului produs de stația de epurare a apelor uzate pentru necesitățile companiei.



## Proiectul de localizare a producției de orz pentru bere

Localizarea producției de orz pentru fabricarea berii este un important proiect pe care Efes Moldova îl implementează deja de 3 ani. Anume acest proiect va permite crearea unui lanț valoric integru – de la cercetare, până la produsul final și comercializarea acestuia.

Din punct de vedere socio-economic, localizarea producției de orz prezintă 2 avantaje enorme. Pe de o parte, Efes Moldova face un pas important în direcția dezvoltării competente a lanțurilor de aprovizionare (compania știe exact ce cereale și în ce volum va achiziționa, ea sprijină producătorul să crească exact orzul de soiurile și calitatea de care are nevoie, ajutându-l cu logistică, analize, controlul calității, etc. Și îi achiziționează în mod garantat roada).



Pe de altă parte, acest proiect a creat practic o nouă ramură agricolă - producția de orz de bere, care ar putea pe termen mediu și lung să crească dintr-o afacere locală într-una internațională, atunci când fermierii vor fi în măsură să furnizeze materie primă nu numai Efes Moldova, ci și pe piața europeană și mondială.

Această încredere o exprimăm reieșind din faptul că toate etapele: plantare, cultivare, recoltarea cerealelor, stocarea lor au loc sub îndrumarea și monitorizarea experților Anadolu Efes, care au o experiență de succes similară în Turcia. Astfel orzul moldovenesc este 100% un produs de înaltă calitate, care va putea fi vândut cu ușurință și în străinătate.

## Responsabilitatea față de produs

Produsul nostru este mândria și responsabilitatea noastră cea mai importantă. Noi suntem responsabili nu doar față de calitatea acestuia și marketingul corect, ci și de modul în care se dezvoltă industria și consumul berii în Moldova la modul general. Printre activitățile noastre din acest domeniu pot fi enumerate proiecte care sunt orientate spre educarea consumatorilor și a publicului larg cu privire la cultura consumului responsabil de bere.

Noi organizăm managementul portofoliului nostru de produse astfel, încât să oferim tuturor iubitorilor de bere produsele, care satisfac gusturile lor și corespund celor mai înalte standarde de calitate. Aceste produse sunt oferite în condiții corecte și la prețuri decente. Gradul de satisfacție al clienților pe care l-am atins, alături de calitatea înaltă a serviciilor oferite partenerilor noștri, sunt factori importanți care determină poziția noastră de lider al pieței autohtone de bere și de lider în preferințele consumatorilor.

Analiza permanentă a preferințelor consumatorilor, conjugată cu activități de sporire a satisfacției clienților și consumatorilor, ne permit să asigurăm o continuitate a calității și să introducem pe piață produse inovative, care îmbunătățesc experiența consumatorilor. Prin modul în care etichetăm produsele noastre și informăm consumatorii, demonstrăm respectul nostru pentru dreptul fundamental al consumatorilor de a fi informați corect și transparent asupra fiecărui produs pe care îl cumpără. Această informație conține detalii despre data producției, perioada de valabilitate, conținut, grad de alcool, precum și indicații cu privire la numărul de telefon la care recepționăm plângerile și sugestiile consumatorilor. De asemenea, chiar dacă în Republica Moldova nu avem o obligație legală în acest sens, noi plasăm pe etichete avertismente referitor la vârsta minimă legală a consumului de alcool, importanța consumului responsabil și reciclare sticlei în cazul ambalajului din sticlă.



## Managementul ambalajelor

Ambalajele sunt un instrument important de livrare a produselor Efes Moldova către consumator. Ele ne ajută să respectăm angajamentele de calitate și gust, să diseminăm mesajul corporativ, dar permit și clienților să consume produsul în deplină încredere.



În interiorul companiei este organizat un sistem de sortare și reciclare a deșeurilor de ambalaje, precum și un sistem de reutilizare a ambalajelor secundare, cum ar fi paleții, lăzile de transportare, alte materiale folosite la depozitare și transportare.

Totodată, suntem conștienți de faptul că ambalajele noastre au un impact asupra mediului, prin consumul de materiale, acumulare de deșeuri, consum de energie și emisii. Anume din acest motiv, Efes Moldova ține în permanență să minimizeze impactul prin micșorarea greutateii ambalajelor și creșterea ratei ambalajelor returnabile.

Obiectivul nostru principal ține de minimizarea utilizării de materiale pentru ambalare. Astfel, în ultima perioadă am micșorat greutatea ambalajelor PET per unitate de produs.

Sticla returnabilă este ambalajul cel mai prietenos față de mediu, deoarece permite utilizarea unuia și aceluiași ambalaj de mai multe ori, de aceea insistăm promovarea acestui tip de ambalaj și promovăm cultura reciclării.

Efes Moldova pune un accent deosebit pe procurarea unei sticle durabile și calitative, pentru a-i mări durata de viață.

De asemenea, Efes Moldova este unica companie din Moldova care a lansat un sistem propriu de colectare a deșeurilor de PET. Împreună cu partenerii noștri am instalat în Chișinău mai mult de 150 de colectoare separate pentru plastic, prin intermediul cărora anual sunt colectate circa 90 tone de ambalaje din plastic.

**Actualmente, Efes Moldova recuperează circa 75% din ambalajul său de sticlă**





### Contacte:

Pentru a afla mai multe detalii sau pentru a ne comunica sugestii referitor la Raportul Conducerii 2016 nu ezitați sa ne contactați:

**Ludmila Andronic**  
Corporate Affairs Director

**EFES VITANTA MOLDOVA BREWERY SA**  
167, Uzinelor St, Chisinau, Moldova, MD-2023  
T: (+373) 22 88 52 61  
F: (+373) 22 42 81 03  
M: (+373) 79 70 46 22  
e-mail: [ludmila.andronic@md.anadoluefes.com](mailto:ludmila.andronic@md.anadoluefes.com)  
[www.efesmoldova.md](http://www.efesmoldova.md)